

МИНИСТЕРСТВО ТРАНСПОРТА РОССИЙСКОЙ ФЕДЕРАЦИИ  
(МИНТРАНС РОССИИ)  
ФЕДЕРАЛЬНОЕ АГЕНТСТВО ВОЗДУШНОГО ТРАНСПОРТА  
(РОСАВИАЦИЯ)  
САНКТ-ПЕТЕРБУРГСКИЙ ГОСУДАРСТВЕННЫЙ УНИВЕРСИТЕТ  
ГРАЖДАНСКОЙ АВИАЦИИ  
  
ГУМАНИТАРНЫЙ ФАКУЛЬТЕТ  
  
КАФЕДРА ТРАНСПОРТНОГО ПРАВА

**СБОРНИК ЗАДАЧ И УПРАЖНЕНИЙ**  
**ПО ДИСЦИПЛИНЕ**  
**КРИМИНАЛИСТИКА**

Для студентов Гуманитарного факультета и Заочного факультета

САНКТ-ПЕТЕРБУРГ  
2018

Гревцов О. В., Лебедева М. Ю. Сборник задач и упражнений по дисциплине «Криминалистика». Учебное пособие. - СПб.: Санкт-Петербургский государственный университет гражданской авиации, 2018. – 168 с.

**Составители:**

**Гревцов Олег Вальтерович** – кандидат юридических наук, доцент, профессор кафедры транспортного права;

**Лебедева Марина Юрьевна** — кандидат юридических наук, доцент, заведующий кафедрой транспортного права.

Настоящее учебное пособие содержит примеры из оперативной и следственной практики, составленные в виде задач и упражнений, сгруппированных по отдельным темам изучаемого курса криминалистики. Пособие предназначено для углублённого изучения соответствующих теоретических вопросов студентами Гуманитарного и Заочного факультетов. Учебное пособие может быть использовано преподавателями и аспирантами при подготовке и проведении занятий, а также практическими работниками правоохранительных органов.

**Рецензенты:**

1. Агаев Г.А., д-р юрид. наук, профессор;
2. Далинин А.В., к. ю. н., доцент.

## СОДЕРЖАНИЕ

ВВЕДЕНИЕ.....	4
РАЗДЕЛ 1. ОБЩАЯ ТЕОРИЯ КРИМИНАЛИСТИКИ.....	6
РАЗДЕЛ 2. КРИМИНАЛИСТИЧЕСКАЯ ТЕХНИКА.....	8
РАЗДЕЛ 3. КРИМИНАЛИСТИЧЕСКАЯ ТАКТИКА.....	41
РАЗДЕЛ 4. КРИМИНАЛИСТИЧЕСКАЯ МЕТОДИКА РАССЛЕДОВАНИЯ ПРЕСТУПЛЕНИЙ.....	84

## ВВЕДЕНИЕ

Настоящий сборник задач и упражнений предназначен для студентов, изучающих курс криминалистики на Гуманитарном и Заочном факультетах СПбГУ ГА. Он также может быть использован в иных высших и средних учебных заведениях, ведущих подготовку по направлению подготовки «Юриспруденция».

Целью решения задач и выполнения упражнений, предложенных в сборнике, является закрепление теоретических знаний, полученных на лекциях, более приближенное к практической деятельности правоохранительных органов, усвоение материала при проведении практических и семинарских занятий, а также при самостоятельной подготовке к семинарским и практическим занятиям.

Задачи и упражнения, включенные в сборник, могут быть использованы также для письменных контрольных работ, выполняемых студентами-заочниками.

Сборник задач и упражнений дает возможность выполнять задания по изучаемой теме самостоятельно с последующим обсуждением на практическом занятии под контролем преподавателя.

Поскольку по каждой теме дано несколько задач, преподаватель имеет возможность выбрать наиболее подходящие казусы, исходя из уровня практических и теоретических знаний курсантов и слушателей.

После обсуждения задания в аудитории и оценки предложенных ответов при необходимости более глубокого усвоения материала задачи и упражнения могут быть усложнены путем постановки дополнительных теоретических и практических вопросов.

При подготовке заданий для контрольных работ студентов-заочников преподавателю рекомендуется по возможности подбирать задачи и упражнения, на которые можно дать безальтернативный однозначный ответ.

Предложенные задачи и упражнения сформулированы в виде краткого

описания ситуации, сложившейся по конкретному уголовному делу. При работе над темами по общей теории и криминалистической технике студентам следует обратить внимание на подробную аргументацию решения. Необходимо указать, в соответствии с какими теоретическими положениями предложен именно такой ответ.

Преподавателям и студентам необходимо учитывать, что в большинстве заданий по криминалистической тактике и методике не может быть абсолютно правильного или неправильного ответа. Говорить о неправильном решении можно лишь в том случае, если предлагается применить прием, противоречащий нормам действующего законодательства. В остальных же случаях, речь может идти лишь о наиболее рациональном решении (при котором с наименьшим тактическим риском можно получить оптимальные результаты) или о наименее целесообразном (при котором велик риск появления последствий, неблагоприятных для расследования дела: утраты доказательств, проигрыша во времени, не достижения поставленных целей и т. п.).

Преподаватель должен иметь в виду, что студентом кроме наиболее или наименее рационального решения при ответе могут быть приведены различные промежуточные варианты, которые следует подробно обсудить, указав на их положительные и отрицательные стороны.

При решении задач по криминалистической методике расследования студент, в соответствии с поставленными вопросами, должен, исходя из имеющейся информации, установить недостающие детали путем анализа типичных связей, а также выдвинуть версии, составить план расследования, либо описать тактические особенности следственных действий в сложившейся следственной ситуации.

Большинство задач составлено на основе неопубликованной следственной практики и лишь некоторые заимствованы из отечественной криминалистической литературы.

## РАЗДЕЛ 1. ОБЩАЯ ТЕОРИЯ КРИМИНАЛИСТИКИ

### Тема 1. Криминалистическая идентификация

#### ЗАДАЧА № 1

При расследовании дела о поджоге на месте происшествия были обнаружены следы горючей жидкости. При обыске в квартире одного из подозреваемых были обнаружены четыре ёмкости с горючими жидкостями.

Какие вопросы необходимо решить для установления конкретной однозначной связи какой-либо из емкостей с событием преступления?

В каком случае вещество может выступать в качестве идентифицируемого объекта?

#### ЗАДАЧА № 2

При расследовании дела об убийстве на месте происшествия было обнаружено пятно крови, в котором в результате взаимодействия с ногой преступника отобразился фрагмент рисунка вязаного носка. В то же время у подозреваемого были изъяты носки, на одном из которых при осмотре обнаружили пятно крови, по конфигурации соответствующее пятну на месте происшествия.

Определите, какие предметы в данном случае выступают объектами криминалистической идентификации.

#### ЗАДАЧА № 3

При расследовании дела о вымогательстве было установлено, что потерпевшим получено анонимное письмо угрожающего содержания. Бумага, на которой было написано письмо, отличалась тем, что один из углов имел желтоватый цвет (вероятно, в результате воздействия источника света). На подоконнике рядом с рабочим местом одного из подозреваемых была обнаружена пачка бумаги, упаковка которой была оборвана с одного угла, в результате чего все листы выгорели подобным образом.

Что в данном случае выступает объектом криминалистической идентификации?

#### **ЗАДАЧА № 4**

Определите, к какому виду криминалистической идентификации по виду отображения и характеру информации, получаемой при идентификации, относятся:

- опознание человека по признакам внешности;
- опознание предметов;
- идентификация оружия по стреляной пуле и гильзе;
- идентификация автомобиля по следам лакокрасочного покрытия.

#### **ЗАДАЧА № 5**

Назовите идентифицируемые и идентифицирующие объекты в следующих видах идентификационных исследований:

- идентификация человека по отпечаткам пальцев;
- установление исполнителя письма по почерку;
- идентификация обуви по следам подошвы;
- установление целого по частям;
- установление конкретного объема вещества по следам;

#### **ЗАДАЧА № 6**

При предварительном допросе опознающего было получено следующее описание внешности опознаваемого:

Женщина среднего роста, плотного телосложения, лицо овальное, глаза серые, брови дугообразные, на правой височной области родимое пятно коричневого цвета, диаметром около 5 мм., пальцы длинные с маникюром, ногти окрашены розовым лаком, на среднем пальце левой руки перстень из жёлтого металла с красным овальным камнем.

Классифицируйте названные признаки на общие и частные, групповые и индивидуальные, устойчивые и неустойчивые, собственные и привнесенные.

## РАЗДЕЛ 2. КРИМИНАЛИСТИЧЕСКАЯ ТЕХНИКА

### Тема 1. Криминалистическая фотография, киносъемка, аудио- и видеозапись.

#### ЗАДАЧА № 1.

Произошло столкновение 3-х автомобилей. Все автомобили остались на месте происшествия (см. схему 1). Первый автомобиль находился на расстоянии 20 м от второго и на расстоянии 27 м от последнего по ходу движения. Необходимо сфотографировать их расположение относительно друг друга на дороге параллельно движению. Произвести фотографирование на удаленном расстоянии не представляется возможным из-за рядом расположенного лесного массива. Каким методом фотографирования можно выполнить данное задание?

Схема 1.



#### ЗАДАЧА № 2.

Необходимо произвести детальное фотографирование на месте происшествия:

- 1) объемного следа от обуви;
- 2) следа пальца руки на стенке, выявленного с помощью сажи;
- 3) пистолета ПМ;



- 4) поверхностного следа от покрышки автомобиля длиной 2 м;
- 5) стреляной гильзы, обнаруженной на полу комнаты;
- 6) паспорта гражданина России на имя гр. С.

Какие метод (методы) съемки будут использоваться при фотографирование каждого из перечисленных объектов? Какие технико-фотографические средства необходимы для их осуществления?

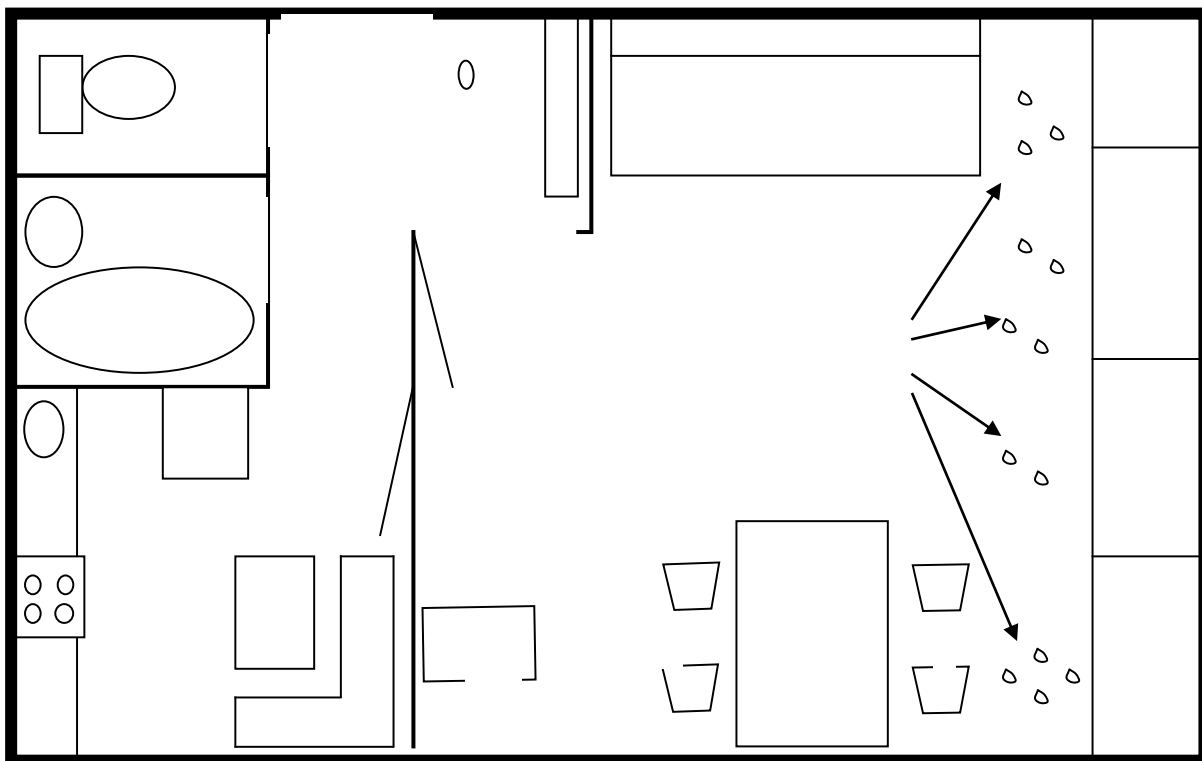
### **ЗАДАЧА № 3.**

В больницу был доставлен гр. Б. с резаной раной в районе живота, который успел сказать, что был ранен неизвестным (при знакомстве назвался "Григорием") при распитии с ним спиртных напитков возле пруда на пересечении 1-ой и 2-ой улиц. При осмотре места происшествия ( см. схему 2) в 3 м от пруда со стороны 2-ой улицы была обнаружена газета пропитанная веществом бурого цвета. На газете находились: два граненных стакана, остатки еды. В 3 м от пруда и 1,5 м от газеты расположен камень возле которого обнаружены осколки светлого прозрачного стекла от бутылки. В 6 м от газеты возле дерева со сторону 1-ой улицы обнаружено горлышко разбитой бутылки, на острых краях которой имеются следы наслоения вещества бурого цвета. В 6 м от 1-ой улицы и 17 м от 2-ой улицы возле деревьев обнаружен портфель с документами, который был прикрыт травой.



(одежда, книги и др.). В серванте часть рюмок опрокинута.

Схема 3.



Диван.  
Односторчатый платяной шкаф.  
Книжный шкаф.  
Сервант.

Стулья.  
Стол.  
Стулья.  
Тумба с телевизором.

#### Задание к ЗАДАЧАМ 3 и 4:

1. Определить виды съемки (ориентирующая, обзорная, узловая и детальная), которые необходимо выполнить.
2. Какие объекты подлежат фотографированию на этих видах снимки?
3. С каких точек будет производиться фотографирование?
4. Какие методы фотографирования будут применяться при производстве конкретных видов съемки?
5. Какие фототехнические средства необходимы для производства

фотосъемки?

## Тема 2. Трасология

### Следы рук.

#### ЗАДАЧА № 1.

В ходе осмотра места происшествия с помощью применения специальных приемов освещения были обнаружены следы пальцев рук, которые располагались на:

- 1) внутренней поверхности дверцы металлического шкафа, покрашенного масляной краской светло-серого цвета;
- 2) стеклянной дверце серванта; бутылке из-под водки "Столичная";
- 3) граненом стакане емкостью 200 г;
- 4) в средней части клинка ножа.

Указать способы фиксации и изъятия указанных следов.

#### ЗАДАЧА № 2.

Проанализировать содержание следующих фрагментов протоколов осмотра места происшествия:

1. "На стекле правой створки окна обнаружен в косопадающем свете слабовидимый след пальца руки овальной формы. След был обработан темным дактилоскопическим порошком и перекопирован на светлую дактилоскопическую пленку".

2. "На бутылке, которая стояла на столе, был обнаружен след пальца руки. След был изъят вместе с бутылкой".

3. "...В следе четко отобразилась центральная зона ногтевой фаланги. Папиллярный узор в следе представляет собой – радиальную простую петлю..."

4. "... На стенке обнаружен видимый след пальца руки, который оставлен рукой испачканной кровью..."

5. "... на стакане обнаружены два следа пальца правой руки..."

### **ЗАДАЧА № 3.**

Какие материалы необходимо предоставить на дактилоскопическую экспертизу и какие вопросы поставить на разрешение эксперту исходя из ситуаций, рассмотренных ниже?

#### Ситуация 1.

05.02.2017 г. была совершена кража по адресу: ул. Чекистов, дом 5, кв. 121. При осмотре места происшествия были изъяты три следа пальцев руки.

15.02.2017 г. была совершена кража по адресу: ул. Партизана Германа, дом 6, кв. 36. При осмотре места происшествия были изъяты объекты (графин из серванта, упаковка от магнитофона "Sony"), на которых могли находиться следы рук преступника.

Обе кражи были совершены при одинаковых обстоятельствах (время совершения кражи, способ проникновения в квартиры, перекрытие дверных глазков соседних квартир жевательными резинками, из квартир похищались деньги, ордена и медали, ювелирные изделия и другие ценные малогабаритные вещи).

#### Ситуация 2.

13.03.2017 г. была совершена кража по адресу: бул. Новаторов, дом 5, кв. 121. При осмотре места происшествия были изъяты различные объекты, на которых могли находиться следы рук. 14.03.2017 г. на Калининском рынке нарядом патрульно-постовой службы был задержан гр. С. при котором находилась хозяйственная сумка с похищенными вещами. Согласно показаниям гр. С., он эти вещи купил у неизвестного.

#### **ЗАДАЧА № 4.**

При расследовании убийства на месте происшествия (а именно на зеркале и комоде) обнаружены потожировые отпечатки пальцев подозреваемого.

Какая связь подозреваемого с событием преступления устанавливается посредством идентификации по этим отпечаткам пальцев?

Как изменится эта связь, если отпечатки обнаружены на рукоятке ножа, которым совершено убийство?

#### **Следы ног:**

#### **ЗАДАЧА № 5.**

Какие способы фиксации и изъятия следов ног будут использоваться в следующих случаях:

- 1) слабовидимые следы босых ног на лакированном полу;
- 2) объемный след подошвы обуви на снегу;
- 3) поверхностный след подошвы обуви в виде наслоения вещества темно-серого цвета на полу покрытого линолеумом;
- 4) след подошвы обуви в виде наслоения вещества бурого цвета на наружной стороне дверей;
- 5) след подошвы обуви в виде наслоения вещества серого цвета на полу, покрытого кафельной плиткой.

#### **ЗАДАЧА № 6.**

Проанализировать содержание следующих фрагментов протоколов осмотра места происшествия, найти допущенные ошибки:

1. "... Возле ограды был обнаружен след ноги, который характеризуется..."
2. "... В следе подошвы обуви четко отобразились: трещина в

подметочной части; набойка на каблуке, прибитая тремя гвоздями и потертость фигурной формы у внешнего края подметки..."

3. "... след подошвы кроссовки под правую ногу образован сильным давлением на землю..."

4. "На кожаном сиденье стула обнаружен поверхностный след подошвы обуви в виде наслоения вещества темно-серого цвета... След изъят путем перекопирования его на светлую дактилоскопическую пленку. Края пленки были прошиты черной ниткой, свободные концы которой вклеены в ярлык..."

### **ЗАДАЧА № 7.**

Какие материалы необходимо предоставить на трасологическую экспертизу и какие вопросы поставить на разрешение эксперту исходя из ситуаций, рассмотренных ниже? При необходимости рассмотреть особенности изготовления экспериментальных образцов отпечатков ног самостоятельно следователем.

#### Ситуация 1.

Осмотром места происшествия по факту изнасилования гр. Р. в кв. 31 дома 12 по ул. Лени Голикова был обнаружен след босой ноги. По подозрению в совершении данной преступления были задержаны гр. П., С. и Л..

#### Ситуация 2.

При осмотре квартиры в которой произошло убийство гр. П. был обнаружен след ноги, обутой в носок. По подозрению в убийстве был задержан гр. Н.

#### Ситуация 3.

20.04.2017 г. была совершена кража по адресу: пр. Маршала Жукова, дом 62, кв. 56. При осмотре места происшествия был изъят поверхностный след подошвы обуви. По подозрению в совершении данного преступления

был задержан гр. С. При обыске у последнего в гараже обнаружили обувь с размерами и рисунком подошвы аналогичным изъятому следу.

### **ЗАДАЧА № 8.**

В отделение полиции поступил сигнал о проникновении в помещение продуктового склада. На место происшествия немедленно прибыла оперативно-следственная группа, однако преступникам удалось скрыться.

При тщательном осмотре около входной двери на снегу был обнаружен четкий след обуви. В самом помещении — несколько четких мокрых следов на деревянном полу, образовавшихся в результате таяния снега на обуви преступников.

При осмотре кладовых было установлено, что в результате разрыва мешка на пол высыпалось большое количество муки, на которой оставлен объемный след обуви, далее от этого места идет дорожка поверхностных следов обуви, окрашенных мукой, в одном из которых четко отобразился рисунок подошвы.

Каково криминалистическое значение всех обнаруженных следов? Какие способы фиксации и изъятия этих следов нужно применить?

### **Следы транспортных средств:**

### **ЗАДАЧА №9.**

Каким образом можно определить протяженность следа равную длине окружности шины (след оставленный одним оборотом колеса)? По какой формуле можно определить диаметр шины, если известна длина следа оставленная одним оборотом колеса?

### **ЗАДАЧА № 10.**

Определить способы фиксации и изъятия следующих следов транспортных средств:



- 1) объемного следа шины;
- 2) поверхностного следа шины;
- 3) осколки фар вдавленные или втоптаные в мягкий грунт;
- 4) предметы одежды со следами шин, образованными при переезде потерпевшего.

### **ЗАДАЧА № 11.**

Проанализировать содержание следующих фрагментов протоколов осмотра места происшествия, найти допущенные ошибки:

1. "На снежном покрытии обочины дороги обнаружены объемные следы шин. Рисунок на боковых поверхностях следа свидетельствует о движении автомобиля в сторону пр. Ветеранов ...".
2. "...ширина следов задних колес примерно равна 600 мм..."
3. "На газоне обнаружены следы легкового автомобиля типа "Москвич"..."
4. "...следы места столкновения автомобиля расположены в 3 м от обочины дороги и 5 м от линии "Стоп"..."

### **ЗАДАЧА № 12.**

Какие материалы необходимо предоставить на трасологическую экспертизу и какие вопросы поставить на разрешение эксперту исходя из ситуаций, рассмотренных ниже?

#### Ситуация 1.

03.04.2017 г. около 18 ч. 15 мин. у д. 12 на Коломяжском проспекте произошел наезд автомобиля ГАЗ-24 (такси) на гр. П. Автомобиль с места ДТП скрылся. С места ДТП был изъят гипсовый слепок следа шины, скрывшегося автомобиля. При проверке таксомоторных предприятий был обнаружен автомобиль ГАЗ-24 (такси) г.н.з. Л 547 ЕВ 78, на бампере, облицовке радиатора и капоте которого обнаружены вмятины округлой

формы.

Рассмотреть особенности изготовления экспериментальных образцов следов протектора шин автомобиля самостоятельно следователем.

#### Ситуация 2.

21.06.2017 г. около 22 ч. 30 мин. у д. 60 на пр. Маршала Жукова произошел наезд автомобиля ВАЗ-21093 бежевого цвета на гр-ку Т. Автомобиль с места ДТП скрылся. С места ДТП были изъяты осколки стекла. Предварительное исследование данных осколков показало, что они являются осколками фарного рассеивателя. По подозрению в совершении наезда был задержан гр. Б., который является владельцем автомобиля ВАЗ-21093 бежевого цвета г.н.з. Е 943 ОН 78. При осмотре автомобиля было выявлено, что правое переднее крыло автомобиля сильно деформировано, правая фара разбита. С места осмотра автомобиля были изъяты 3 осколка рассеивателя разбитой фары.

#### Ситуация 3.

16.10.2017 г. около 23 ч. 30 мин. у д. 131 на Московском проспекте произошел наезд автомобиля ВАЗ-2102 г.н.з. К 924 ЕС 78 на осветительный столб. Водитель автомобиля и пассажир погибли. Следов торможения автомобиля не обнаружено. При осмотре автомобиля было обнаружено повреждение тормозного шланга.

### **ЗАДАЧА № 13.**

После проведения первоначальных следственных действий по делу о дорожно-транспортном происшествии, сопровождавшемся наездом на гражданина К., в распоряжении следователя оказались: гипсовый слепок со следами протектора, изготовленный на месте происшествия; куски фарфорового стекла (9 штук); задержанный автомобиль ВАЗ 2101 с разбитой фарой, на котором предположительно было совершено преступление.

Какие экспертизы нужно назначить? Определите их вид и

сформулируйте вопросы эксперту.

### Следы орудий взлома:

#### ЗАДАЧА № 14.

Определить способы фиксации и изъятия следующих следов орудий взлома и объектов:

- 1) объемного следа на дверной коробке входной двери;
- 2) участка со следами скольжения на металлической обшивке дверей;
- 3) следы разделения медного кабеля в шахте лифта;
- 4) навесного замка с разделенной дужкой;
- 5) пломбы из мягкого металла серого цвета, навешенной на запирающих устройствах дверей ж/д вагона;
- 6) следов разделения прутьев решетки окна;
- 7) следов скольжения на головке ригеля врезного замка (на момент осмотра замок находился в положение "заперто").

#### ЗАДАЧА № 15.

Проанализировать содержание следующих фрагментов протоколов осмотра места происшествия, найти допущенные ошибки:

1. "На дверной коробке в районе замка обнаружен след взлома дверей ..."
2. "У дверей обнаружен топор, которым было образован след на дверной коробке..."
3. "...дужка навесного замка перепилена..."
4. "... врезной замок дверей находится в исправном состоянии".
5. "... в следе имеются следы наслоения ржавчины..."

## **ЗАДАЧА № 16.**

Какие материалы необходимо предоставить на трасологическую экспертизу и какие вопросы поставить на разрешение эксперту исходя из ситуаций, рассмотренных ниже?

### Ситуация 1.

Осмотром места происшествия по факту кражи из кв. 31 дома 3 по ул. Замшина установлено что проникновение в квартиру осуществлялось путем взлома дверей способом ее отжима предметом, имеющим плоскую рабочую часть шириной 30 мм. По подозрению в совершении данной кражи был задержан гр. Н., у которого при обыске по месту жительства был обнаружен ломик. Один из концов ломака имеет плоскую рабочую часть шириной 30 мм.

### Ситуация 2.

13.02.2017 г. в магазине ЧП "Смирнов" было совершено хищение материальных ценностей. Осмотром места происшествия явных следов проникновения не выявлено. Решетки на окна не повреждены. Следов воздействия посторонними предметами на дверь, стены, пол и потолок не выявлено. Врезной замок без явных повреждений.

### Ситуация 3.

При выгрузке ж/д вагона была обнаружена большая выемка груза и его недостача. Потолочные люки вагона были закрыты изнутри вагона металлическими закрутками. Запирающие устройства дверей вагона исправны, закрутка была цела, без явных повреждений. Пломбы из металла серого цвета крепились к проушинам запирающих устройств дверей с помощью проволоки в две нити диаметром последней 0.6 мм. Явных повреждений пломбы не имели. Проломов в стенках, полу и крыше вагона не обнаружено.

### Ситуация 4.

Осмотром места происшествия по факту кражи из торгового ларька у дома 14 по ул. Мечникова установлено что проникновение в ларек осуществлялось путем смещения головки ригеля врезного замка в положение "отперто" с помощью предмета, имеющим плоскую рабочую часть шириной 8 мм. На полу ларька возле дверей был обнаружен фрагмент рабочей части отвертки, длина рабочей кромки 8 мм. По подозрению в совершении данной кражи был задержан гр. В., у которого при обыске по месту жительства была обнаружена отвертка с обломанной рабочей частью.

### **ЗАДАЧА № 17.**

Произведите классификацию следующих орудий взлома в зависимости от их назначения: топор, деревянная палка, камень, молоток, дрель, укороченный гвоздодер "фомка", лом, зубило, пила-ножовка.

Обоснуйте вашу классификацию.

## **Тема 3. Криминалистическое оружиеведение**

### **ЗАДАЧА №1.**

Произведите классификацию по способу изготовления, назначению, особенностям канала ствола, длине ствола следующих моделей огнестрельного оружия:

- автомат Калашникова;
- пистолет "ПМ";
- револьвер системы "наган";
- винтовка "ТОЗ—34";
- ракетница;
- обрез охотничьего ружья.

### **ЗАДАЧА № 2.**

При расследовании дела о покушении на убийство из хулиганских побуждений установлено, что К. выстрелил из обрезка охотничьего ружья дробью по окну своей бывшей жены. К. утверждал, что не хотел никого убивать, стрелял, не прицеливаясь, с очень дальнего расстояния.

Какие действия надо провести по проверке версии К.? Каковы возможности баллистической экспертизы по установлению дистанции выстрела?

### **ЗАДАЧА № 3.**

При расследовании дела об убийстве А. и его жены С. несколькими выстрелами из автомата, обвиняемый М. заявил, что не собирался никого убивать, стрелял, чтобы напугать К., по стенам и потолку. На стенах и потолке лестничной площадки, где было совершено преступление, следователь обнаружил несколько различных повреждений. Кроме того, в распоряжении следователя оказались пули, извлеченные из тел убитых, гильзы с места происшествия и автомат, изъятый при обыске у М.

Составьте постановление о назначении баллистической экспертизы по данному делу. Какие материалы необходимо предоставить эксперту?

Опишите методику производства такой экспертизы.

### **ЗАДАЧА № 4.**

Определить способы фиксации и изъятия следующих объектов:

- 1) автомата АКМ-74;
- 2) разобранного пистолета ПМ, детали которого были обнаружены в разных местах квартиры;
- 3) патронов к пистолету ТТ (один патрон, несколько штук, несколько сотен без россыпью);
- 4) выстрелянная пуля, застрявшая в дереве;

- 5) стреляная гильза под диваном;
- 6) сквозное повреждение оконного стекла;
- 7) огнестрельное повреждение на одежде;
- 8) ножа на месте разбойного нападения;
- 9) кастета, который был обнаружен рядом с трупом;
- 10) стрела лука (арбалета), застрявшая в стенке из дерева;
- 11) картонной коробки из которой раздается звук, похожий на звук работы механических часов;
- 12) следы взрыва;

### **ЗАДАЧА № 5.**

Определить дистанцию выстрела по следам, которые были обнаружены на огнестрельном повреждении:

- 1) пробоина, поясок обтирания;
- 2) сквозное повреждение одежды, поясок обтирания, наличие зерен несгоревших порошинок, отложение копоти, разрывы ткани;
- 3) слепое повреждение, штанцмарка, копоть и порошинки внутри пулевого канала.

### **ЗАДАЧА № 6.**

Проанализировать содержание следующих фрагментов протоколов осмотра места происшествия, найти допущенные ошибки:

1. "На полу под диваном обнаружено стреляющее устройство по типу "ручки"..."
2. "В ящике письменного стола был обнаружен самодельный кастет..."
3. "Оконное стекло имеет сквозное повреждение от пули..."
4. "...На повреждении одежды отобразились следы характерные

для близкого выстрела..."

5. "...Из деревянной обвязки дверей была извлечена пуля к пистолету ГТ..."

6. "... Характер, форма повреждения на стекле указывают, что выстрел был произведен не из комнаты, а с улицы..."

7. "...Нож состоит из рукоятки, лезвия и ограничителя..."

8. "...линия визирования по пробоинам, будучи продолжена, упирается в нижнюю часть ствола дерева, что свидетельствует о том, что стрелявший находился у этого дерева и произвел выстрел лежа..."

### **ЗАДАЧА № 7.**

Какую экспертизу необходимо назначить? Какие материалы необходимо предоставить для ее производства? Какие вопросы поставить на разрешение эксперту исходя из ситуаций, рассмотренных ниже?

#### Ситуация 1.

➤ По подозрению в совершении разбойного нападения был задержан гр. Н. При досмотре у него в кармане был обнаружен металлический предмет, имеющий вид "ручки" и патроны.

➤ При производстве обыска у гр. Т. в дальнем углу кладовки был обнаружен предмет, имеющий вид револьвера, снаряженный 5-тью патронами.

#### Ситуация 2.

При осмотре места происшествия по факту убийства гр. В. из оконной рамы была извлечена выстрелянная пуля, а на полу обнаружена стреляная гильза.

#### Ситуация 3.

В больницу поступил гр. Б. с огнестрельным ранением живота. Осмотром одежды потерпевшего (куртки, рубашки, майки) следователем были обнаружены сквозные повреждения на всех предметах одежды,



расположенные примерно на одном уровне.

#### Ситуация 4.

Во время несения службы по охране общественного порядка на сотрудника полиции было совершено нападение двух неизвестных, которые свалили его на землю пытались завладеть табельным оружием. Во время борьбы сотрудник полиции произвел выстрел на поражение. Один из нападавших был тяжело ранен, а другой был задержан. В процессе расследования уголовного дела возникло противоречие в показаниях сотрудника полиции и обвиняемыми. Обвиняемые утверждали, что сотрудник полиции применил оружие не в борьбе, а за 3 м при подходе к нему, без производства предупредительных команды и выстрела.

#### Ситуация 6.

➤ Для установления личности сотрудниками полиции был задержан гр. Ж., при досмотре у которого был обнаружен нож с ножнами.

➤ По подозрению в совершении хулиганства был задержан гр. А., у которого был изъят предмет, состоящий из двух стержней, соединенных гибким подвесом.

#### **ЗАДАЧА № 8.**

В. изменил конструкцию имевшегося у него кухонного ножа, после чего носил этот нож при себе. Он заточил клинок со стороны обуха, в результате чего нож стал обоюдоострым, приделал более удобную для захвата ручку с ограничителем.

Требуется ли для решения вопроса об отнесении данного ножа к холодному оружию назначение криминалистической экспертизы?

## Тема 4. Криминалистическое документоведение

### ЗАДАЧА № 1.

Определить способы фиксации и изъятия следующих объектов:

- 1) рукописная записка, зажатая в руке трупа;
- 2) смятый лист бумаги со схемой магазина где произошла кража в мусорном ведре;
- 3) разорванный документ, фрагменты которого были разбросаны на полу;
- 4) рукописная запись, выжженная на спине потерпевшего.

### ЗАДАЧА № 2.

Проанализировать содержание следующих фрагментов протоколов осмотра места происшествия, найти допущенные ошибки:

1. "...паспорт на имя Сидорова А. Л., изготовленный типографским способом..."
2. "... В правом нижнем углу документа имеется гербовая печать..."
3. "...Паспорт на имя Петрова В. С. относится к паспортам нового образца..."
4. "...Фотография в удостоверение имеет следы ее переклейки..."
5. "...На стр. 1 паспорта обнаружены следы подчистки в виде взъерошенности волокон, утоньшение толщины бумаги, нарушения защитной сетки..."
6. "...Старница 12-14 в паспорте не родная, т.к. в ней стоит другой номер..."

### **ЗАДАЧА № 3.**

01.02.2017 г. по факту хищения материальных ценностей со склада в отношении кладовщика гр. П. было возбуждено уголовное дело. В процессе расследования дела возникла необходимость в проведении почерковедческой экспертизы в отношении накладной № 32 от 11.11.2017 г. Следователь поставил перед экспертом вопрос: "Гр. П. или другим лицом исполнены рукописные записи и подпись в графе "Выдал" накладной № 32 от 11.11.2017 г.?" Для производства экспертизы следователь предоставил следующие образцы почерка и подписи гр. П.:

- автобиография гр. П. от 23.03.1998 г.;
- заявление о приеме на работу от 30.03.1998 г.;
- заявление о предоставлении очередного отпуска от 05.06.1998 г.;
- заявление о предоставлении очередного отпуска от 09.10.1999 г.;
- заявление на имя прокурора от 15.02.2017 г.;
- протокол допроса от 14.02.2017 г.;
- постановление об избрании меры пресечения от 14.02.2017 г.;
- образцы почерка, выполненные специально для производства почерковедческой экспертизы;
- образцы подписей, выполненные специально для производства почерковедческой экспертизы.

Определить к какой группе образцов представленные документы относятся: свободным, условно-свободным или экспериментальным.

### **ЗАДАЧА № 4.**

К каким группам признаков письма относятся следующие признаки:

1. Количество орфографических, пунктуационных и синтаксических ошибок.
2. Общая характеристика словарного запаса.
3. Язык изложения и общее построение письменной речи.
4. Неверное употребление слов в силу непонимания, бедности словарного запаса. Неправильное использование фразеологизмов.
5. Наличие одинаковых орфографических ошибок при написании одних и тех же слов и аналогичные ошибки при написании разных слов, в силу нарушения определенных правил орфографии;
6. Авторская лексика, которая представляет наибольшую идентификационную ценность и выражается в употреблении определенных фразеологизмов, профессионализмов, диалектизмов, жаргонных слов, слов-паразитов, вульгаризмов и т.д.
7. Навыки акцентирования определенных слов, словосочетаний, предложений.
8. Размещение самостоятельных фрагментов документов (заголовков, обращений, дат, подписей).
9. Размер красной строки или размещение начального движения в первой строке абзаца относительно начала предшествующей строки и других строк.
10. Координация движений при письме
11. Сложность движений, отображающаяся в строении почерка в целом (строение почерка).
12. Выработанность почерка.
13. Преобладающая форма движений.
14. Преобладающее направление движений.
15. Преобладающая протяженность движений по вертикали (размер).

16. Степень связанности (непрерывности) движений.
17. Выполнение буквы "т" упрощено за счет выполнения по типу печатной.
18. Выполнение строчного элемента буквы "в" правоокружным движением.
19. Выполнение подстрочного элемента буквы "д" треугольной.
20. Буква "р" смещена вверх относительно предшествующей буквы.

### **ЗАДАЧА № 5.**

Определить способ изменения первоначального содержания документа по признакам, которые перечислены ниже:

1. Взъерошенность волокон бумаги, утоньшение слоя бумаги, нарушение типографской линовки, защитной сетки, остатки красителя.
2. Нарушение проклейки бумаги (хрупкость, шероховатость, матовость), наличие пятен, остатков красителя, бледность типографской линовки, защитной сетки, расплывы красителя.
3. Наличие пятен со цветными краями, остатки красителя, нарушение проклейки бумаги, бледность типографской линовки, защитной сетки.
4. Различие цвета, оттенка, копирующей и отражающей способности красителя от красителя другого текста, необычное размещение записей относительно других, различие признаков почерка.
5. Взъерошенность волокон бумаги, утоньшение слоя бумаги, различие цвета, оттенка красителя от красителя другого текста, необычное размещение записей относительно других.

### **ЗАДАЧА № 6.**

Какую экспертизу необходимо назначить? Какие материалы необходимо предоставить для ее производства? Какие вопросы поставить на

разрешение эксперту исходя из ситуаций, рассмотренных ниже?

Ситуация 1.

На спине потерпевшего была выжжена рукописная запись. Исходя из обстоятельств дела данная запись могла быть выполнена гр-ми С., П., Р.

Ситуация 2.

При покупке железнодорожного билета был задержан гр. З., т.к. одна из денежных купюр достоинством 100 рублей вызвала подозрение у кассира в ее подлинности.

Ситуация 3.

У гр. В. во время сна в поезде было похищено 3000 рублей. При допросе потерпевший сказал, что на одной из купюр достоинством 100 рублей он написал время отхода поезда "19 00 ч.". По подозрению в совершении кражи был задержан гр. З., у которого были изъяты деньги на сумму 3000 рублей, на одной из купюр достоинством 100 рублей была рукописная запись "19 00 ч."

Ситуация 4.

При проверке проездных документов в автобусе ревизорами был задержан гр. Б., который предъявил удостоверение личности офицера. Данное удостоверение ревизорам показалось поддельным. Гр. Б. был доставлен в отделение полиции.

Ситуация 5.

По факту сбыта наркотических веществ был задержан гр. С., при обыске по месту жительства у которого в ящике письменного стола была обнаружена записная книжка. Отдельные листы в книжке были вырваны.

Ситуация 6.

При осмотре места происшествия по факту самоубийства гр. Ю., была изъята посмертная записка. Которая вызвала сомнение у следователя в том, что рукописные записи в ней были исполнены гр. Ю.

### Ситуация 7.

Гр. И. утверждал, что расписка, имеющаяся в уголовном деле, не могла быть исполнена им, т.к. в тот день (согласно дате в расписке) он был сильно пьян, хотя почерк вроде похож на его.

### Ситуация 8.

70-летняя гр. К. при оформлении завещания на своего племянника заметила, что в ее паспорте появился оттиск штампа о заключении брака с гр. С., который ранее снимал у нее комнату. При подачи заявления в полицию она утверждала, что никогда и ни с кем-либо в брак не вступала. Согласно оттиска штампа, регистрация о заключении брака была произведена ЗАГСом г. Светогорска Ленинградской обл. Из указанного ЗАГСа была осуществлена выемка записи акта о заключении брака № 88 между гр-кой К. и гр-ном С. от 04.10.2017 г. Гр. К. утверждает что подпись от ее имени в данном документе не ее, хотя схожесть есть.

## **Тема 5. Криминалистическая габитоскопия**

### **ЗАДАЧА № 1.**

При расследовании дела по факту исчезновения П. 14 лет, которая ушла из дома после ссоры с родителями и не возвращалась в течение 6 месяцев, следователь установил, что в соседнем районе был найден неопознанный труп молодой девушки с признаками насильственной смерти. 5 месяцев назад труп был захоронен, но остались его опознавательные снимки.

Какими способами можно идентифицировать личность погибшей девушки?

### **ЗАДАЧА № 2.**

При осмотре места происшествия был обнаружен обгоревший труп

мужчины, мягкие ткани которого на 90 процентов были обуглены (в том числе и лицо). В ходе оперативно-розыскных мероприятий были выявлены несколько лиц, поверхностно знавших молодого мужчину, некого А., который по особенностям телосложения (в первую очередь по росту — около 145 см) был сходен с обнаруженным трупом. По заявлениям опрошенных лиц, указанный молодой человек некоторое время назад исчез.

Каковы в данном случае возможности установления личности погибшего?

### **ЗАДАЧА № 3.**

Дать характеристику (вид, характер, информационная значимость и т.д.) следующим источникам информации о признаках внешности человека:

- 1) показания свидетелей;
- 2) фотоснимки;
- 3) словесные описания, составленные сотрудниками органов внутренних дел;
- 4) следы ног;
- 5) маски умерших;
- 6) композиционно-фотографические портреты;
- 7) пластические реконструкции по черепу;
- 8) рентгеновские снимки;
- 9) рисованный портрет, выполненный художником;
- 10) предметы одежды;
- 11) следы орудий взлома;
- 12) словесное описание, составленное частными лицами;
- 13) видеозаписи;
- 14) киноленты без звука;
- 15) графические реконструкции по черепу.



**ЗАДАЧА № 4.**

К какой группе (подгруппе) относятся следующие элементы и признаки внешнего облика человека:

- 1) волосяной покров на голове;
- 2) возраст;
- 3) голос;
- 4) головной убор;
- 5) татуировка;
- 6) цвет глаз;
- 7) акцент;
- 8) физическое состояние;
- 9) осанка;
- 10) крупная бородавка на левой щеке;
- 11) ушные раковины;
- 12) серьги;
- 13) слуховой аппарат;
- 14) руки;
- 15) антропологический тип;
- 16) артикуляция;
- 17) морщины;
- 18) часы;
- 19) протезы;
- 20) шрам над бровью.

**ЗАДАЧА № 5.**

Какие принципы (положения) нарушены при составлении следующих описаний внешнего облика человека.

### Описание 1.

Пол: мужской. Возраст: на вид 25-27 лет. Национальность: русский.  
Рост: 165 – 170. Телосложение: среднее; по упитанности – среднее.

Особые приметы: небольшой шрам над правой бровью.

Голова: большая; затылок вертикальный; теменная часть – куполообразная.

Лицо: в фас – овальное; в профиль – прямое, по степени полноты – среднее; по цвету кожи – смуглое.

Волосы: средние, прямые; по цвету – светло-русые, линия роста волос – дугообразная.

Лоб: высокий, вертикальный; по форме – прямой.

Брови: средние; по форме – дугообразные, горизонтальные.

Глаза: малые; горизонтальные; сближенные; по цвету – светлые.

Нос: большой; узкий; спинка носа – прямая; основание носа – горизонтальное; кончик носа – заостренный; выступание – среднее; глубина переносицы – средняя.

Рот: большой; смыкание губ – волнистое; углы рта – горизонтальные.  
Губы: средние; выступание верхней губы.

Подбородок: средний; по контуру – треугольный; по форме – острый; по положению вертикальный; с ямкой.

Зубы: среднего размера; частые; выступание одного нижнего зуба; нормальный прикус.

Шея: длинная. Плечи: широкие. Грудь: широкая. Спина: широкая. Руки и ноги: средней длины.

Ушная раковина: малая, общая оттопыренность, положение – вертикальное; по форме – овальная; мочка – большая; крепление к цеке отдельное; козелок – большой; противокозелок – сильноскошенный; завиток – большой; противозавиток – выступающий.

Осанка: прямая; голова наклонена вперед. Походка: быстрая, ровная. Жестикуляция: быстрая. Мимика: прищуривание. Голос: по тембру – баритон. по силе – средний. Речь спокойная.

Одежда: одет в темно-синие джинсы, серый свитер, обут в коричневые ботинки.

### Описание 2.

Неизвестный мужчина ростом велик, грудь широка, чернявый, круглолицый, смуглый.

Лоб низкий и широкий, по контуру извилистый; брови короткие, узкие, углом; кареглазый с подозрительным взглядом; горбоносый.

Губы полные, рот малый, уголки рта опущены.

Подбородок средний. широкий, форма – округлая, выступает вперед.

Уши средние. прижаты, треугольные.

Ноги толстые.

Говорит сильным голосом.

Броские приметы: татуировка на левой руке "КС"; большое родимое пятно овальной формы на правой части шеи.

Одет: черный костюм с голубой рубашкой; черные полуботинки, без головного убора.

### Описание 3.

Женщина в возрасте 27 – 30 лет, русская.

Среднего роста и телосложения.

Голова средняя, затылок вертикальный, теменная часть плоская.

Волосы средней длины, завиты на концах, по цвету шатенка, линия роста волос овальная.

Лицо в фас грушевидное, полное, кожа бледная.

Лоб средний.

Брови длинные, узкие, дугообразные, скошены внутрь, по положению – горизонтальные.

Ресницы длинные, красится черной тушью.

Глаза малые. скошенные наружу, голубые.

Нос короткий, широкий; спинка носа прямая, основание носа слегка приподнято, кончик носа закруглен, выступание малое, глубина переносицы малая.

Рот малый, смыкание губ волнистое, углы рта опущены. Губы по высоте малые, ширина каймы губ малая, губы красятся помадой красного цвета.

Подбородок малый, по контуру закругленный, широкий, выступает слегка вперед.

Зубы мелкие, прикус нормальный.

Ушная раковина малая, прижаты, по форме круглая, мочка отделенная.

Шея короткая. Плечи опущенные. Грудь высокая. Спина широкая. Руки и ноги средней длины.

Осанка прямая, голова слегка откинута назад. Походка медленная и степенная. Жестикуляция: медленные и плавные движения головой при разговоре. Мимика: прищуривает глаза, имеет привычку в задумчивости указательным пальцем правой руки тереть подбородок. Голос по тембру тенор, по силе низкий. Речь спокойная.

Одета в облегающее шерстяное однотонное платье темно-зеленого цвета с длинными рукавами. Застежка платья – молния на спинке до пояса. Обута в черные лакированные туфли на низком каблуке.

Особые приметы: родинка на левой щеке, отсутствует часть ногтевой фаланги мизинца на левой руке.

Составьте по описаниям внешнего облика человека №№ 1 и 3 информационно-розыскную ориентировку.

## **ЗАДАЧА № 6.**

Какие материалы необходимо предоставить для производства судебно-портретной экспертизы? Какие вопросы поставить на разрешение эксперту исходя из ситуаций, рассмотренных ниже?

### Ситуация 1.

03 сентября 2017 г. ревизорами при проверке проездных документов в пригородном электропоезде была задержана гр-ка Б. 1960 года рождения, которая предъявила удостоверение работника Витебского отделения железной дороги. Данное удостоверение у ревизоров вызвало подозрение, и они доставили ее в ЛОВД на ст. Ленинград-Варшавский.

Технико-криминалистическим исследованием документов было установлено, что в данном удостоверении имело место полная переклейка фотографии. Гр. Б. при опросе заявила, что данное удостоверение не ее и на фотографии изображена не она.

На фотографии удостоверения была изображена женщина в возрасте 25-30 лет, внешне похожая на гр. Б.

### Ситуация 2.

13 августа 1997 г. в ОВД г. Зеленогорск поступило заявление об исчезновении гр-ки З. 1965 года рождения, меры принятые сотрудниками ОВД по розыску данной гражданки результата не принесли. Последняя фотография гр. З., представленная в ОВД, была сделана в возрасте 25 лет.

27 августа 1997 г. в районе поселка Стрельня был обнаружен неопознанный труп женщины возрасте 30 – 35 лет с признаками насильственной смерти. Личность погибшей установить сразу не представилось возможным.

Перед захоронением неопознанного трупа было произведено ее фотографирование, описание внешности по методу "словесного портрета", изготовлена посмертная маска, взяты образцы тканей предметов одежды.

В процессе расследования смерти неопознанного трупа женщины у следствия возникли обоснованные предположения, данная женщина есть пропавшая гр-ка З. Родственники по фотографии и посмертной маске категорически опознать ее не смогли, хотя совпадение одежды и отдельных существенных признаков внешнего облика было выявлено.

## **Тема 6. Криминалистические учёты**

### **ЗАДАЧА № 1.**

Определить вид (оперативно-справочные, криминалистические, розыскные, экспертно-криминалистические коллекции и картотеки), уровень ведения (федеральный, местный), орган расположения (ГИЦ, ИЦ, ЭКЦ, ЭКП), основания учета:

**1.** Осужденных к лишению свободы на определенный срок, к пожизненному лишению свободы, к смертной казни.

**2.** Лиц, совершивших преступления или общественно опасные деяния, в отношении которых в соответствии с определением суда применены принудительные меры медицинского характера.

**3.** Тяжких и особо тяжких нераскрытых и раскрытых преступлений с характерным способом совершения, а также имеющие серийную и межрегиональную направленность.

**4.** Похищенных и изъятых документов (ценные бумаги, в т.ч. номерные бланки паспортно-визовых документов строгой отчетности) и номерных вещей.

**5.** О лицах, привлеченных к уголовной ответственности за совершение небольшой, средней тяжести преступлений с характерными способами совершения.

**6.** Об огнестрельном оружии, находящемся у граждан и организаций по разрешению органов внутренних дел.

7. Коллекция пуль, гильз и патронов со следами оружия, изъятых с мест преступлений, и утраченного (похищенного) оружия (пулегильзотека).

8. фонотека голоса и речи лиц, представляющих оперативный интерес.

9. следы рук, изъятые с мест происшествий не раскрытых преступлений.

## **ЗАДАЧА № 2.**

Определить объекты, формы и способы систематизации следующих видов учетов:

1. Лиц, подвергавшихся аресту, обвинению, осуждению, находящихся в розыске, совершившим преступления, но освобожденных от уголовной ответственности в связи с применением мер общественного воздействия.

2. Лиц, пропавших без вести, неопознанных трупов, лиц, неспособных по состоянию здоровья или возрасту сообщить данные о своей личности.

3. Похищенных и изъятых предметов, имеющих особую историческую, научную, художественную или культурную ценность.

4. Утраченного и выявленного огнестрельного оружия и другого вооружения.

5. Похищенных и изъятых документов (ценные бумаги, в т.ч. номерные бланки паспортно-визовых документов строгой отчетности) и номерных вещей.

6. Пулегильзотека.

7. Учет поддельных денег и ценных бумаг.

8. Фонотека голоса и речи лиц, представляющих оперативный интерес.





### РАЗДЕЛ 3. КРИМИНАЛИСТИЧЕСКАЯ ТАКТИКА

#### Тема 1. Тактика следственного осмотра и освидетельствования.

##### ЗАДАЧА № 1.

Прибыв вместе с судебно-медицинским экспертом, инспектором дорожно-патрульной службы УГИБДД и оперуполномоченным уголовного розыска на место дорожно-транспортного происшествия, следователь обнаружил на проезжей части асфальтированного шоссе труп мужчины. На теле трупа имелись ссадины, рана на правом бедре и множественные царапины на левом бедре. На подкладке ватника, на рубашке и майке были обнаружены пятна крови, не совпадающие по своему расположению с повреждениями на теле. На одежде трупа и резиновых сапогах оказался желтый песок. Рядом с трупом лежал велосипед, отдельные части которого были сильно деформированы. На вилке крепления заднего колеса, слева, были обнаружены свежие параллельные царапины, на покрышках колес имелись частицы светлого гравия. Вблизи трупа на асфальте было влажное пятно с запахом бензина. Других следов автотранспорта около трупа не найдено.

Каково значение версий при осмотре места происшествия? Какие версии об обстоятельствах происшествия могут быть выдвинуты в приведенном случае? Имеется ли необходимость расширить границы осмотра?

##### ЗАДАЧА № 2.

Осматривая настольные часы, которые были украдены подозреваемым и обнаружены у него при обыске, следователь, индивидуализируя их, записал в протокол:

"Часы настольные "Orient", корпус металлический темно-коричневый, циферблат белый, стрелки из желтого металла, цифры на циферблате

римские, черного цвета, стекло, закрывающее циферблат, имеет трещину".

Достаточно ли подробно индивидуализированы часы? Какие цели преследуются при описании вещественных доказательств? Как поступить, если словесное описание вещественных доказательств затруднительно и не дает представления о его индивидуальных особенностях?

### **ЗАДАЧА № 3.**

Изъяв на месте происшествия носовой платок, который мог принадлежать кому-либо из лиц, причастных к совершению преступления, следователь поместил его в конверт, заклеил его и сделал на конверте такую запись: «носовой платок, изъятый на кровати в комнате Крюкова А.В. Следователь Иванов (следовала подпись Иванова)».

Согласны ли вы с описанным порядком изъятия платка?

Какие упущения следователя при изъятии вещественных доказательств могут использоваться заинтересованными в деле лицами для опорочения этих доказательств?

### **ЗАДАЧА № 4.**

Плескунов ломом проломил кирпичную стену, отделявшую подвальное помещение от склада частного магазина, и совершил оттуда кражу продуктов питания.

Какие следы преступления могут быть обнаружены на теле подозреваемого при освидетельствовании, а также при осмотре одежды и обуви? Одним или двумя протоколами необходимо оформить результаты осмотра одежды и тела?

### **ЗАДАЧА № 5.**

Следователь прокуратуры Алексеев получил от дежурного Кировского РУВД сообщение о том, что в 23 часа 20 минут у себя в квартире

несколькими ударами топора по голове убита Симонова. Преступник (ее сожитель Смирнов М.В.) задержан и доставлен в помещение отдела уголовного розыска Кировского РУВД.

После производства осмотра места происшествия и трупа, следователь прибыл в РУВД и освидетельствовал подозреваемого.

Правильно ли поступил следователь? Какие следы преступления в данном случае нужно искать на теле подозреваемого и каким сбросом изъять и зафиксировать их?

### **ЗАДАЧА № 6.**

Дежурный по РУВД сообщил дежурному следователю, что местными жителями недалеко от деревни «Горелово» в лесистой местности обнаружен труп мужчины с признаками насильственной смерти.

Какие дополнительные сведения о случившемся должен получить следователь до выезда на осмотр места происшествия, чтобы правильно провести подготовку к данному следственному действию?

В чём должны состоять подготовительные действия?

### **ЗАДАЧА № 7.**

В 8 часов 30 минут дежурную часть РУВД поступило сообщение, что гражданин Л. около 8 часов обнаружен родственниками висящим в петле в сарае во дворе своего дома. Прибыв на место происшествия, следователь обнаружил, что труп гражданина Л. лежит на полу сарая, верёвка срезана, петля на шее трупа ослаблена.

Какие сведения и от кого надо получить следователю, прежде, чем приступать к осмотру места происшествия и трупа?

Как определить границы осмотра в данном случае?

Как правильно снять и упаковать петлю?

### **ЗАДАЧА № 8.**

Прибыв на место происшествия по факту обнаружения трупа гражданина С., следователь установил, что труп находится в шахте лифта в труднодоступном для осмотра месте. Следователь распорядился достать труп и вынести его на лестничную площадку, чтобы там осмотреть.

Правильно ли поступил следователь?

### **ЗАДАЧА № 9.**

В дежурную часть РУВД в 22 часа 30 минут поступило заявление от гражданки З. О том, что 30 минут назад, когда она входила в парадную своего дома, на неё напал неизвестный мужчина, ударил по голове, затем схватил за горло, повёл в подвал и там изнасиловал, угрожая убийством. Дежурный следователь решил немедленно выехать на место происшествия и осмотреть его.

В чём должна заключаться подготовка к данному осмотру?

Каков состав оперативно-следственной группы?

Определите границы данного осмотра.

### **ЗАДАЧА № 10.**

При расследовании уголовного дела об изнасиловании К. следователь установил, что неизвестный преступник напал на К., когда она вступила в зону лесопарка. Некоторое время между преступником и потерпевшей происходила борьба, во время которой К. удавалось несколько раз вырваться и убежать на некоторое расстояние. Во время борьбы преступник пытался бросить К. на землю, срывал с неё элементы одежды. Площадь участка лесопарка, где происходила борьба, составил около 50 000 квадратных метров.

Изберите наиболее рациональный способ осмотра места происшествия с точки зрения избрания направления движения.

### **ЗАДАЧА № 11.**

В дежурную часть РУВД поступило сообщение от владельца дачного участка М., который, приехав 28 апреля на дачу и, открыв дом, обнаружил труп неизвестного мужчины. М. сообщил, что перед этим он был на даче в последний раз 30 октября.

Прибыв на место происшествия, следователь установил, что труп лежит в дальней комнате. Судя по состоянию и одежде, труп пролежал с зимы. Весь пол в этой и других комнатах покрыт слоем пыли, имеется множество следов ног, осколков стекла, бутылок, окурков и других предметов.

Изберите наиболее рациональный способ осмотра (по направлению движения, сплошной или выборочный, объективный или субъективный).

### **ЗАДАЧА № 12.**

Прибыв на место происшествия по факту обнаружения трупа неизвестного мужчины, следователь обнаружил, что труп лежит на спине. На передней поверхности тела видимых повреждений не было, и следователь решил быстрее перевернуть труп, чтобы посмотреть, нет ли повреждений с обратной стороны. При переворачивании на пол упала пуговица и небольшая отвёртка, однако установить, где они находились до переворачивания, не представилось возможным.

Какое тактическое правило нарушил следователь?

### **ЗАДАЧА № 13.**

При расследовании уголовного дела, возбуждённого по факту безвестного исчезновения гражданина Р., оперативным путём было установлено, что возможно Р. был убит собутыльниками во время совместного распития спиртных напитков в квартире некоего Т., после этого, труп Р. был расчленён в той же квартире и затем вынесен и сокрыт по частям. Следователь решил произвести осмотр квартиры Т.

Какие подготовительные мероприятия необходимо произвести, каких

специалистов пригласить, какие технические средства подготовить?

#### **ЗАДАЧА № 14.**

Заведующая аптекой С. сообщила в полицию о том, что, придя утром в аптеку, обнаружила, что совершена кража пятидесяти флаконов импортного лекарства общей стоимостью пять тысяч долларов. Данная партия лекарства была ею застрахована в страховой компании «Вега» на 25 тысяч рублей.

Прибыв на место происшествия, следователь обнаружил, что дверь в аптеке стеклянная с врезным замком, который на момент осмотра видимых повреждений не имеет, стекло на двери целое. Кроме того, с внутренней стороны двери имеется раздвижная решётка, запирающаяся на два навесных замка, дужки которых перепилены, однако металлических опилок на месте происшествия нет.

Что такое негативные обстоятельства?

Какие обстоятельства в данном случае являются негативными, в чём их значение?

#### **ЗАДАЧА № 15.**

При осмотре места происшествия по делу о ДТП следователь, учитывая, что авария произошла на участке дороги с оживлённым движением и его перекрытие вызвало «пробку», составил протокол осмотра, кратко зафиксировав обстановку в целом, без описания отдельных её элементов и следов, а все детали обстановки сфотографировал и приобщил полученные фотографии к протоколу.

Правильно ли поступил следователь?

Каково доказательственное значение фотографий, приложенных к протоколу?

#### **ЗАДАЧА № 16.**

В протоколе осмотра места происшествия по делу о краже было

записано: «На оконном стекле с внутренней стороны, на расстоянии 18 см. от правого края рамы обнаружены три отпечатка пальцев правой руки, не пригодные для идентификации. На расстоянии 14 см. сверху от данных отпечатков обнаружен отпечаток кожной поверхности (вероятно перчатки)»

Перечислите ошибки, допущенные при описании следов.

### **ЗАДАЧА № 17.**

В протоколе осмотра места происшествия по делу о разбойном нападении записано: «На расстоянии 2 метров от левого края крыльца имеется несколько следов обуви, точное количество которых определить невозможно. Следы не копировались и не изымались в связи с непригодностью их для идентификации. На расстоянии 2,5 метра от правого края крыльца находится алюминиевая трубка диаметром 8 см., с пятнами крови.»

Перечислите ошибки, допущенные при описании следов.

### **ЗАДАЧА № 18.**

При расследовании уголовного дела о покушении на убийство с использованием огнестрельного оружия, следователь установил, что во время выстрела потерпевший находился в своей квартире. Выстрел был произведён снаружи, при этом пуля пробила стекло и застряла в противоположной стене.

Что в данном случае необходимо осмотреть и как определить границы осмотра?

### **ЗАДАЧА № 19.**

Прибыв на место происшествия по факту падения гражданина Б. с крыши пятиэтажного дома, свидетель А. пояснил, что им была изменена поза трупа, поскольку он первым обнаружил произошедшее и пытался оказать Б. помощь. А предложил зафиксировать свои показания в протоколе осмотра

места происшествия.

Следователь разъяснил А., что эта информация будет зафиксирована в протоколе допроса.

Правильно ли поступил следователь?

Целесообразно ли фиксировать в протоколе осмотра места происшествия какие-либо заявления присутствующих лиц?

### **ЗАДАЧА № 20.**

При осмотре места происшествия по делу о разбое, следователь в пятнадцати метрах от места нападения обнаружил пистолет, при детальном осмотре которого, следователь почувствовал слабый запах пороха.

Должен ли следователь отразить данный факт в протоколе осмотра места происшествия?

Фиксируются ли в протоколе осмотра запаховые следы, факты обнаруженные следователем на слух или на ощупь?

### **ЗАДАЧА № 21.**

27 декабря 1999 года поступило сообщение в отделение полиции о нападении на директора ООО "Вилкон" Эфоса О.Б., который обнаружен у подъезда своего дома с 25 ножевыми ранениями. Свидетель, увидевший потерпевшего, когда тот еще был жив, сообщил, что Эфос О.Б. произнес фамилию, которую он записал на бумажке "Косов Филипп". Установлено, что Косов Филипп - бывший рабочий данного предприятия, уволенный по подозрению в совершении краж. Проведенным обыском из квартиры Косова изъята сумка с перерезанным ремнем.

Какие следственные осмотры необходимо провести?

## **Тема 2. Тактика обыска и выемки.**

### **ЗАДАЧА № 1.**

В порядке подготовки к обыску у Е., следователь пригласил в качестве понятых продавца соседнего магазина и учителя школы. По прибытии к



месту проведения следственного действия, выяснилось, что подозреваемый находится на работе, а его жена ушла в магазин. В сложившейся ситуации, сославшись на служебные дела, несмотря на протесты следователя, понятые ушли.

Какие организационные ошибки допущены следователем при подготовке к обыску? Что должен сделать следователь в описанной выше ситуации после ухода понятых? Какие подготовительные действия целесообразно проводить перед обыском?

### **ЗАДАЧА № 2.**

Расследуя уголовное дело о хищении, скупке и перепродаже промышленного золота, следователь установил, что житель пос. Махнево, известный под кличкой "Карпуша", систематически занимается сбытом золотого.

Из показаний допрошенных по делу лиц удалось установить, что он проживает в частном доме № 12 по ул. Герцена и, по всей вероятности, хранит скупаемый им золотой песок россыпью в поверхностном слое земли на приусадебном участке и в цветочных горшках у себя в квартире.

Какую дополнительную информацию должен собрать следователь в порядке подготовки к обыску и есть ли в этом необходимость? Какие предметы и ценности ему следует искать при обыске? Какие технические средства следователь должен использовать, и определите состав оперативной группы для производства обыска в данных условиях?

### **ЗАДАЧА № 3.**

В городское отделение полиции поступило сообщение о том, что в Центральном парке совершено разбойное нападение на гражданина М.

Потерпевший на допросе показал, что в 10 часов вечера 12 июня возле выхода из парка его остановили двое неизвестных и, угрожая ножом, отобрали у него пыжиковую шапку, часы "ORIENT", черные кожаные

перчатки, 2017 руб. и импортную многоразовую зажигалку.

Вскоре был задержан недавно освободившийся из мест заключения Л. Свою вину он категорически отрицал, но в первый же день после задержания пытался переслать жене записку следующего содержания: "Валя, кажется, я снова влип. Из дома все убери. Павел".

В связи с этим, следователь немедленно выехал на квартиру Л. Там он попросил жену подозреваемого пригласить двух понятых из числа соседей. В их присутствии показал ей записку от мужа и предложил добровольно выдать все, о чем в ней говорится. Жена Л. сразу же открыла подполье и, вынув оттуда сверток, передала его следователю. В свертке оказались часы "Orient", пыжиковая шапка и зажигалка.

Следователь поинтересовался, где спрятаны нож и деньги. Тогда женщина выдвинула ящик тумбочки, имевший двойное дно, и извлекла оттуда финский нож и 2017 руб.

Удовлетворившись этим, следователь оформил протокол обыска, в котором зафиксировал, что все перечисленные предметы и ценности жена Л. отдала добровольно.

Все ли действия следователя являются правильными? Какие из описанных обстоятельств им не были учтены? Как надо было поступить в создавшейся ситуации?

#### **ЗАДАЧА № 4.**

При обыске в квартире обвиняемого были изъяты нажитые им преступным путем золотые монеты и драгоценности, находившиеся в стеклянных банках. Индивидуализировав в протоколе монеты и драгоценности, следователь указал также в протоколе, что "ценности хранились в четырех стеклянных банках различного размера". На допросе обвиняемый показал, что в квартире он живет 9 лет, ценности ему не принадлежат, по-видимому, их спрятал кто-либо из прежних жильцов квартиры.

Какие упущения следователя при обыске затрудняют в данном случае проверку показаний обвиняемого?

### **ЗАДАЧА № 5.**

Расследуя уголовное дело по факту присвоения денежных средств, следователь установил, что кассир в одну из платежных ведомостей внесла вымышленное лицо, в другую - лицо, находящееся в отпуске и получившее отпускные. Подписи от имени получателей денег кассир подделала. Присвоенные деньги были списаны в расход по кассовой книге.

Какие документы следует изъять в данном случае? В каких случаях можно ограничиться осмотром документов, не прибегая к их выемке?

### **ЗАДАЧА № 6.**

При расследовании уголовного дела об убийстве К., совершённого путём нанесения пострадавшему ножевых ранений, следователю стало известно, что с убитого К. были похищены дублёнка и шапка. Приняв решение о производстве обыска у подозреваемого С., который проживал с семьёй в частном доме, следователь рассчитывал найти предполагаемое орудие убийства, одежду подозреваемого со следами преступления (кровь, микро частицы и т.п.) а также вещи, похищенные с убитого.

Какие сведения должен собрать следователь, прежде, чем произвести такой обыск?

Какие негативные последствия могут наступить, если у следователя не будет всей необходимой информации?

### **ЗАДАЧА № 7.**

Во время производства обыска в квартире Т., подозреваемой в незаконном изготовлении и сбыте наркотических средств, Т. внезапно упала в кресло, стала кричать, что ей плохо и требовать оказания медицинской помощи.

О чём могут свидетельствовать подобные действия обыскиваемого?

Какова должна быть реакция лица, производящего обыск?

### **ЗАДАЧА № 8.**

При расследовании уголовного дела о незаконном приобретении и сбыте оружия было установлено, что оружие складировалось в двухэтажном коттедже, принадлежащем одному из активных членов преступной группировки. С целью изъятия оружия было решено произвести обыск в коттедже и надворных постройках.

Какие подготовительные мероприятия необходимо произвести перед проведением такого обыска?

### **ЗАДАЧА № 9.**

При расследовании незаконного сбыта наркотических средств, стало известно, что подозреваемый В. ведёт розничную продажу путём оставления расфасованных доз в заранее не оговоренных с покупателем тайниках. В то же время В. держит в своей квартире мелкие партии наркотических средств. Получив санкцию на обыск, следователь в сопровождении оперативной группы прибыл к квартире В. и установил, что у В. установлена металлическая дверь, быстро взломать которую невозможно.

Какой наиболее рациональный способ проникновения в квартиру в данном случае?

### **ЗАДАЧА № 10.**

При расследовании уголовного дела о незаконном получении кредита, было решено произвести обыск в помещении офиса фирмы «Рекорд» с целью поиска первых экземпляров и черновиков поддельных документов, содержащих ложные сведения о финансово-хозяйственной деятельности фирмы. В числе прочего, следователь планировал снятие информации с электронных носителей.

Какие действия необходимо предпринять для предотвращения уничтожения данной информации?

### **ЗАДАЧА № 11.**

Расследуя дело о хищении медикаментов с аптечного склада, следователь решил произвести обыск у заместителя директора фармацевтического завода, заведующего складом и кладовщика. Согласно составленному плану, обыск у кладовщика должен был производиться в 10 часов 2 сентября, у заведующего складом – в 14 часов того же дня, у заместителя директора завода – в 10 часов 3 сентября.

Правильно ли составлен план проведения обысков?

### **ЗАДАЧА № 12.**

При производстве расследования по уголовному делу о разбойном нападении у следователя появилась информация о том, что в разбойном нападении принимал участие Д., в доме которого вероятно осталось оружие, использованное при нападении. Для поиска данного оружия было решено произвести обыск в доме Д.

Прибыв к месту обыска следователь предложил Д. Добровольно выдать имеющееся в доме оружие. После этого Д. Пошёл на чердак и вынес охотничье ружьё. Следователя насторожила поспешность Д. И он, несмотря на добровольную выдачу, решил произвести обыск. Д. Стал категорически возражать, утверждая, что, поскольку он выдал искомый предмет, следователь не вправе производить обыск, во всяком случае, должно быть вынесено новое постановление, в котором необходимо указать, что именно предполагается искать.

Как должен поступить следователь?

### **ЗАДАЧА № 13.**

По делу о хранении и сбыте наркотиков было решено произвести

обыск в квартире подозреваемого Т. Прибыв к месту обыска, оперативно-следственная группа установила, что в квартире никого нет. По словам соседей, Т. в течение всего летнего периода проживает на даче.

В результате каких недоработок следователя возникла указанная ситуация?

Можно ли в данном случае отложить обыск?

Каково наиболее рациональное тактическое решение в сложившейся ситуации?

#### **ЗАДАЧА № 14.**

По делу о краже следователь решил произвести обыск в квартире подозреваемого Р., указав в постановлении, что обыск проводится с целью обнаружения предметов добытых преступным путём.

Прокурор отказал в санкции на обыск, поскольку следователь не установил и не указал в постановлении какие именно вещи он собирается искать и их индивидуальные признаки.

Правильно ли решение прокурора?

Насколько точно должны быть установлены и указаны в постановлении на обыск признаки искомых предметов?

#### **ЗАДАЧА № 15.**

При расследовании уголовного дела по ряду эпизодов вымогательства и разбойных нападений, следователь решил произвести обыск в квартире одного из участников преступной группы, у которого по оперативным сведениям хранилась часть ценностей добытых преступным путём. Квартира находилась на третьем этаже высотного дома и состояла из семи комнат.

Следователь, в сопровождении двоих оперативников и понятых позвонил в квартиру, при этом жена обвиняемого сразу открыла дверь и предложила начать обыск с крайней комнаты, что и было сделано. Когда очередь дошла до последней комнаты, оказалось, что в ней всё время

находился дальний родственник обвиняемого, который выбросил в окно ценные вещи, связался по телефону с не установленным лицом, которым были указанные ценности были подобраны.

Нарушения каких тактических правил производства обыска привели к данному результату?

### **ЗАДАЧА № 16.**

При расследовании уголовного дела об убийстве, возбуждённого по факту исчезновения гражданина П., следователем была выдвинута версия о том, что П. мог быть убит в своём доме кем-либо из родственников. Для поиска трупа и возможных следов убийства было принято решение о производстве обыска в домовладении пропавшего П., в котором осталась проживать его жена (отношения с которой, по словам очевидцев, у П. были очень плохими). Домовладение состояло из половины деревянного дома, хозяйственного двора, надворных построек, огорода, колодца.

Определите границы обыска.

На какие негативные обстоятельства следует обращать внимание при производстве такого обыска?

Какие технические средства необходимо использовать?

### **ЗАДАЧА № 17.**

Во время обыска в квартире подозреваемого Б., следователь обнаружил, что в одной из комнат в постели лежит девятилетний ребёнок подозреваемого. Возле кровати на тумбочке стояли лекарства, градусник, пища. Б. Пояснил, что ребёнок болен и только что заснул и просил его не беспокоить.

Как должен поступить в данном случае следователь?

### **ЗАДАЧА № 18.**

По уголовному делу о причинении тяжкого вреда здоровью

следователь назначил судебно-медицинскую экспертизу для установления характера, локализации, степени тяжести, времени и механизма причинения телесных повреждений. Эксперт сообщил следователю, что для полноты исследования ему необходимы рентгеновские снимки, сделанные в травматологическом пункте, куда первоначально обратился потерпевший.

Следователь предложил эксперту ознакомиться со снимками самостоятельно, поскольку травматологический пункт находился в здании, соседним с бюро судебно-медицинских экспертиз.

Правильно ли предложение следователя?

### **ЗАДАЧА № 19.**

Приняв решение о производстве выемки истории болезни пострадавшего, которому был причинён вред здоровью средней тяжести, следователь вынес об этом постановление и ознакомил главного врача больницы. Главврач заявил, что отказывается выдавать историю болезни и может выдать её заверенную копию.

Как должен поступить следователь?

### **ЗАДАЧА № 20.**

При расследовании уголовного дела о присвоении и растрате чужого имущества на металлургическом комбинате, следователь решил произвести выемку документов бухгалтерского учёта, договоров и приказов руководителей комбината.

Какие подготовительные мероприятия должны быть проведены?  
Каковы особенности организации и производства такой выемки?

## **Тема 3. Тактика предъявления для опознания.**

### **ЗАДАЧА №1.**

При расследовании уголовного дела, возбуждённого по факту грабежа, потерпевшей был предъявлен фотоальбом с фотографиями лиц, ранее



совершавших аналогичные преступления. При этом потерпевшая уверенно указала на фотографии К. и Т., пояснив, что на них изображены именно те лица, которые совершили грабёж.

Можно ли оформить результаты такого узнавания протоколом предъявления для опознания по фотографии, учитывая, что данные фотографии были выбраны потерпевшей из большого количества аналогичных фотоснимков?

Какое значение для расследования имеют результаты вышеописанного действия?

Можно ли после узнавания грабителей по фотоальбому предъявить их потерпевшей для опознания в натуре?

## **ЗАДАЧА № 2.**

При расследовании уголовного дела о разбойном нападении, потерпевшая во время допроса показала, что нападение на неё совершили двое ранее не знакомых ей мужчин «кавказской национальности». Однако, ей кажется, что она их видела до этого на рынке, где они торговали овощами. Потерпевшая дала достаточно подробное описание внешности обоих преступников, в том числе, назвала особые приметы (татуировки на фалангах пальцев в виде перстней).

Для поиска преступников сотрудники уголовного розыска вместе со следователем и потерпевшей совершили обход рынка, во время которого последняя указала на двух мужчин, в которых она узнала преступников. Учитывая, что данные лица были выбраны среди большого числа других людей, среди которых были и «лица кавказской национальности», следователь зафиксировал результаты узнавания в протоколе предъявления для опознания и приобщил его к уголовному делу.

Правильно ли поступил следователь?

Целесообразно ли было в данном случае производить обход рынка совместно с потерпевшей для поиска преступников?

### **ЗАДАЧА № 3.**

При расследовании уголовного дела об изнасиловании, потерпевшая на допросе показала, что преступление было совершено тремя молодыми мужчинами, которых она ранее не видела. Из разговора, который преступники вели между собой, она поняла, что один из них работает в страховой компании «Верилис».

Следователь установил, что среди сотрудников данной страховой компании имеется шесть агентов, которые подходят под описание, данное потерпевшей. Распорядившись доставить их в прокуратуру, следователь предъявил всех вместе для опознания потерпевшей. Среди предъявленных лиц потерпевшая указала на гражданина В., пояснив, что узнаёт в нём одного из насильников.

Правильно ли было организовано предъявление для опознания?

Имеют ли его результаты доказательственное значение?

### **ЗАДАЧА № 4.**

М. был задержан по подозрению в совершении ряда квартирных краж. При обыске в его жилище в различных тайниках были обнаружены многочисленные драгоценности. При анализе уголовных дел о нераскрытых квартирных кражах были выявлены три преступления, во время которых у потерпевших были похищены драгоценности, по описанию сходные с теми, которые были изъяты у М.

Так, у потерпевшего В. было похищено золотое кольцо с рубином. Среди ценностей, обнаруженных у М. находились четыре кольца, сходных с ним по описанию. Следователь решил предъявить кольца, изъятые у М. потерпевшему В.

Как должно быть организовано данное опознание и аналогичные следственные действия с другими потерпевшими?

### **ЗАДАЧА № 5.**

Во время квартирной кражи у гражданина П. были похищены два подлинных рисунка М.Врубеля 1889 года с иллюстрациями к произведениям М.Ю.Лермонтова. Оперативным путём было установлено, что указанные рисунки были похищены по заказу некоего Л., занимающегося скупкой и перепродажей за рубеж культурных ценностей. В ходе тактической операции Л. был задержан с поличным при попытке продажи гражданину Польши З. четырёх рисунков, в том числе, и предположительно похищенных у П.

Можно ли предъявить П. изъятые рисунки для опознания?

Какими способами можно идентифицировать единичные уникальные объекты?

### **ЗАДАЧА № 6.**

По делу об изнасиловании малолетней Н., было установлено, что лица преступника потерпевшая не помнит, поскольку на чердаке, где было совершено изнасилование, было темно, и она боялась увидеть глаза насильника. Однако, когда он разделся, она разглядела на внутренней поверхности бедра шрам неправильной формы длиной около 5 сантиметров. Вскоре был задержан некто Д., подозреваемый в совершении преступления.

Целесообразно ли предъявить Д. для опознания потерпевшей?

Какими способами можно проверить его на причастность к совершению изнасилования, используя информацию о наличии шрама?

### **ЗАДАЧА № 7.**

При расследовании уголовного дела о разбойном нападении, потерпевший показал на допросе, что запомнил одного из нападавших по широкому («матросским») брюкам и специфической походке «в развалку и с постановкой стоп на большой ширине».

Следователь предъявил потерпевшему для опознания подозреваемого Р. При этом, вместе с Р. были предъявлены ещё два человека, не имеющие

отношения к преступлению с аналогичной фигурой. Все предъявляемые были одеты в одинаковые «матросские» брюки. Во время опознания следователь попросил каждого предъявляемого подойти к столу и расписаться, что дало возможность потерпевшему рассмотреть особенности походки. В процессе следственного действия потерпевший уверенно указал на Р., пояснив, что это именно тот человек, который совершил разбойное нападение.

Адвокат Р. в кассационной жалобе просил суд не принимать во внимание результаты опознания, так как в описании брюк и походки, данном потерпевшим не содержится индивидуализирующей совокупности признаков. Кроме того, по его мнению, следственное действие проведено с нарушением закона, так, как опознаваемого не предупредили, что опознание будет производиться по походке, а не по признакам внешности.

Проанализируйте доводы, изложенные в жалобе адвоката.

Подлежит ли данная жалоба удовлетворению?

### **ЗАДАЧА № 8.**

При расследовании уголовного дела о вымогательстве, было установлено, что потерпевший получал угрозы по телефону и хорошо запомнил голос говорящего. По подозрению в совершении преступления был задержан гражданин С., который полностью отрицал свою причастность к преступлению. Следователь решил предъявить С. для опознания по голосу, однако, опасаясь, что он умышленно изменит голос, решил организовать опознание так, чтобы С. не знал о его производстве, дав возможность потерпевшему слышать его при допросе из смежной комнаты.

Допустимо ли предъявление для опознания таким способом?

Каково наиболее оптимальное решение в данной ситуации?

### **ЗАДАЧА № 9.**

По делу о мошенничестве преступник был задержан через полтора года

после совершения преступления. Следователь обратил внимание на то, что описание преступника, данное потерпевшей сразу же после совершения преступления, во многих деталях не совпадает с внешним видом задержанного С. При допросе матери С. было установлено, что за последние месяцы С. похудел более, чем на 20 килограммов, поэтому сильно изменилось его телосложение. Кроме того, у него выпало несколько зубов, вследствие чего изменилась форма нижней части лица. Следователь решил, что в таких условиях потерпевшая, скорее всего, не сможет опознать С.

Какое решение необходимо принять в данной ситуации?

### **ЗАДАЧА № 10.**

При расследовании уголовного дела, возбуждённого по факту неизвестного исчезновения гражданина Л. при обстоятельствах, дающих основание предполагать, что Л. был убит, жене Л. неоднократно предъявлялись для опознания трупы неизвестных граждан. Опознающая, находящаяся в нервном состоянии каждый раз ошибочно опознавала своего мужа. Во время очередного опознания следователь распорядился, чтобы труп был предъявлен среди двух других (известных) трупов аналогичного возраста и телосложения во избежание очередной ошибки.

Правильно ли поступил следователь?

Чем опознание трупа по своим ЗАДАЧАМ отличается от других видов опознания?

### **ЗАДАЧА № 11.**

В сквере около кинотеатра «Экран» был обнаружен труп учащегося лица радиозлектроники Семёнова с признаками насильственной смерти. Допрошенные по делу одноклассники Семёнова Петров и Камышев показали, что накануне они видели Семёнова накануне убийства на дискотеке в кинотеатре «Экран». Петров показал также, что один из парней был в светло-сером костюме, его рост примерно 1 м 70 см, волосы темно-

русые.

По показаниям Камышева, один из неизвестных был в светло-сером костюме, рост составлял примерно 1м 76 см, волосы темно-русые, лицо круглое, губы толстые, другой - в зеленом свитере, рост составлял примерно 1м 70 см.

Свидетель Камышев, в отличие от Козлова заявил, что опознает одного из молодых людей.

Следственным и оперативным путем было установлено 7 лиц, которые могли находиться на дискотеке и разговаривать с потерпевшим, однако они отрицали этот факт. Четверо из названных лиц были сходны с лицами, описанными свидетелями.

Какие обстоятельства, помимо установленных, необходимо выяснить у свидетелей для того, чтобы правильно организовать опознание? Как организовать предъявление для опознания?

### **ЗАДАЧА № 12.**

К дежурному линейного отдела полиции малая Вишера обратился гражданин Кусков с заявлением о совершенном на него разбойном нападении.

Потерпевший показал, что разбойное нападение было совершено в мужском туалете. Нападение было совершено парнем в черном полушубке, который, вынув из кармана финский нож, потребовал деньги.

После принятия письменного заявления от Кускова, дежурный поручил оперативному работнику полиции вместе с потерпевшим выйти на патрулирование в помещение вокзала, чтобы задержать подозреваемого. Последний при патрулировании не был обнаружен, и в 5 ч утра оперативный работник и потерпевший вернулись в отдел полиции. Здесь Кусков узнал от дежурного по линейному отделу, что человек, ограбивший его, задержан другим работником полиции при краже чемодана.

Дежурный сообщил потерпевшему, что ему сейчас будет предъявлен

для опознания подозреваемых. Тут же ему были разъяснены его обязанности при опознании и ответственность за дачу ложных показаний. Затем он был приглашен в комнату, где находились трое опознаваемых и понятые.

Потерпевший опознал задержанного Иванова и указал, что это именно тот грабитель, который напал на него в туалете вокзала. Узнает он его по росту, голосу, шапке-ушанке с нависающим козырьком, чёрному полушубку, у которого правый карман надорван, грязному вороту рубашки и кадыку на горле.

Опознанный заявил, что Кускова видит впервые и раньше с ним не встречался.

В протоколе задержания подозреваемого, оформленном в соответствии со ст. 122 УПК, указано, что у Иванова из кармана полушубка изъят финский нож.

Правильно ли было решение дежурного о немедленном проведении опознания? Имеет ли доказательственное значение такое опознание?

### **ЗАДАЧА № 13.**

Обвиняемый в незаконном изготовлении и ношении огнестрельного оружия Сидоров на допросе рассказал, что, изъятый у него пистолет он собрал из деталей, которые ему продал человек по имени Фёдор. Сам Фёдор работает на оружейном заводе. Сидоров показал, что он сможет опознать Фёдора по чертам внешности.

В отделе кадров следователь установил, что на заводе работает 15 человек по имени Фёдор.

Как организовать и провести опознание лица, о котором дал показания Сидоров?

### **ЗАДАЧА № 14.**

Рано утром 15 мая кассир совхоза «Сытный» Соболева и шофёр

Рыкунов выехали в районный центр - Волосово, где должны были получить деньги в местном отделении Промстройбанка для выдачи заработной платы рабочим совхоза.

В этот день машина в совхоз не вернулась, не пришла она и к утру следующего дня.

Днем 14 июля в 1,5 км от Волосова были найдены трупы Соболевой и Рыкунова.

В ходе расследования подозрение вызвал Лежнев, который вёл сомнительный образ жизни. Следственной и оперативной проверкой было установлено, что несколько лет назад он бежал из мест лишения свободы, где отбывал наказание за умышленное убийство. Лежнев при допросе категорически отрицал свою причастность к убийству.

Следователь заснял Лежнева на видеоплётку. Этот кинофрагмент решили показать Ленинградскому областному телевидению. В нём содержалось обращение к гражданам с просьбой оказать содействие в обнаружении и задержании опасного преступника, бежавшего из мест лишения свободы.

На второй день после демонстрации фрагмента, в полицию обратилась жительница Волосова Иванова. Она рассказала, что 15 мая в магазине, где в это же время были кассир совхоза Соболева и её спутник, видела человека, показанного в специальном фильме. Он стоял у прилавка и, как ей показалось, поджидал работников совхоза. Иванова пояснила, что она об этом случае забыла, а вспомнила о нём, когда увидела на экране человека, которого разыскивают следственные органы.

**1.** Являются ли демонстрация специального кинофрагмента, в котором показан подозреваемый, и его опознание зрителями следственным действием - предъявлением для опознания?

**2.** Как процессуально правильно оформить опознание Лежнева заявителями из числа зрителей, которые видели специальный кинофрагмент?



3. Какими следственными действиями можно проверить правильность узнавания Лежнева зрителями?

### **ЗАДАЧА № 15.**

На месте происшествия в дачном поселке Вырица было обнаружено предполагаемое орудие преступления - молоток с деревянной рукояткой, обмотанной синей изоляционной лентой. Следователь поручил оперативному работнику полиции сделать обход дач с целью предъявления молотка дачникам и выяснения вопроса о его принадлежности. Один из дачников Морозов опознал молоток как принадлежавший его соседу по даче. Инспектор уголовного розыска составил об этом акт.

В ходе дальнейшего расследования следователь предъявил Морозову молоток для опознания в порядке ст.ст.165,166 УПК РСФСР.

Согласны ли вы с действиями оперативного инспектора уголовного розыска и следователя?

### **ЗАДАЧА № 16.**

13 апреля 1995 года в 23 ч поступило сообщение о нападении на квартиру гр. Деменко Г.С. Установлено, что Деменко Г.С. и Порицин М.С. искали покупателя на крупный бриллиант в 5 карат. Под видом покупателей утром к ним приходили два неизвестных человека, осмотрели драгоценный камень и ушли, а затем вернулись вечером уже втроем, угрожая ножом и пистолетом Порицину, хозяину квартиры и его трем знакомым девушкам, похитили бриллиант и еще несколько полудрагоценных камней. Порицина М.С. преступники забрали с собой и в дальнейшем убили.

Вскоре двое подозреваемых были задержаны, но они отрицали какое-либо участие в совершении данного преступления.

Какие объекты и кому можно предъявить для опознания?

Как должны быть организованы данные следственные действия?

**ЗАДАЧА № 17.**

20 июля 1997 года неизвестный в маске пришел в пункт приема цветного металла, находившийся по адресу Витебский проспект д.8 и угрожая пистолетом и газовым баллончиком, напал на приемщика пункта Шалыгина О.А. Шалыгин О.А. неожиданно бросил в нападавшего деньги и попытался его задержать. Неизвестный произвел три выстрела и ранив приемщика скрылся.

Шалыгин О.А. заявил, что лицо нападавшего он не видел, но может узнать его по походке. В то время, как нападавший бежал, у него была подпрыгивающая походка. Через некоторое время по подозрению в совершении преступления был задержан Подкопаев С.В.

Возможно ли провести опознание?

Как его организовать?

**Тема 4. Тактика допроса и очной ставки.****ЗАДАЧА № 1.**

А. Совместно с тремя соучастниками совершил убийство С. из корыстных побуждений с особой жестокостью, путём нанесения потерпевшему более сорока ножевых ранений. Следователю стало известно, что А. Ранее судим, так же как и ещё один из соучастников преступления. В момент совершения убийства находился в розыске.

Какие дополнительные сведения о личности А. необходимо собрать в плане подготовки к его допросу? Каковы цели сбора этих сведений?

**ЗАДАЧА № 2.**

При расследовании уголовного дела об изнасиловании, потерпевшая К. показала, что в тот момент, когда она входила в свой подъезд, на неё напал мужчина, которого она ранее видела (он проживает в соседнем подъезде), но никогда до этого не общалась. Угрожая небольшим топориком, он завёл её в

подвал, и там изнасиловал.

По приметам, названным потерпевшей был задержан гражданин Б. При обыске у Б. был найден топорик, аналогичный тому, что описала потерпевшая, который последняя опознала как тот, которым её угрожал преступник.

Следователь решил использовать этот факт при допросе Б. с целью склонения его к даче правдивых показаний.

О чём надо допросить Б., прежде, чем предъявить ему результаты предъявления для опознания найденного у него топорика?

### **ЗАДАЧА № 3.**

При расследовании уголовного дела о краже, в ходе осмотра места происшествия были обнаружены отпечатки пальцев на различных предметах быта, расположенных в квартире потерпевшего. Дактилоскопической экспертизой установлено, что некоторые из отпечатков оставлены подозреваемым А.

В ходе допроса А. отрицал свою причастность к краже, и следователь решил предъявить ему в качестве доказательства заключение дактилоскопической экспертизы.

О каких обстоятельствах должен быть допрошен А. до предъявления ему заключения дактилоскопической экспертизы?

### **ЗАДАЧА № 4.**

Во время осмотра места происшествия по делу о краже из частного дома, на внешней поверхности оконного стекла был обнаружен отпечаток участка кожи. Возникло предположение, что данный отпечаток является отпечатком лба, который мог бы быть оставлен преступником, если тот, прежде, чем совершить кражу, прислонялся к окну и заглядывал внутрь дома. Для подтверждения этой версии следователь решил назначить трасологическую экспертизу, на разрешение которой поставить вопрос о

том, не оставлен ли данный отпечаток подозреваемым П.

Можно ли предъявить П. при допросе заключение данной экспертизы в случае положительно вывода эксперта?

О каких обстоятельствах надо допросить П., прежде, чем предъявить ему указанное заключение экспертизы?

Как выбрать время такого допроса?

### **ЗАДАЧА № 5.**

При расследовании уголовного дела о нанесении К. своей жене Т. телесных повреждений, следователь решил допросить в качестве свидетеля их малолетнего сына.

Определите круг лиц, участвующих в допросе?

### **ЗАДАЧА № 6.**

При расследовании уголовного дела о незаконном сбыте наркотических средств, свидетельница Р. показала, что гражданин Л. – её зять систематически приносил домой партии наркотических средств растительного происхождения, расфасовывал их и распродал в розницу. Л., признав свою вину в совершении данного преступления, пояснил, что вместе с ним в сбыте наркотиков принимала участие его жена С. Сама С. и её мать Р. категорически отрицали участие С. в преступлении.

Кроме указанных лиц, по делу была допрошена десятилетняя дочь обвиняемого. Давая показания, девочка явно чувствовала себя неуверенно, говорила заранее подготовленными фразами. Следователь предположил, что она находится под влиянием взрослых членов семьи, а именно, матери и бабушки.

Какие тактические приёмы может применить следователь для нейтрализации влияния на малолетнего свидетеля со стороны взрослых членов семьи?

### **ЗАДАЧА № 7.**

При расследовании уголовного дела о разбойном нападении, следователь установил, что потерпевшими от преступления являются два человека: А. – хозяин квартиры, на которую было совершено нападение и В. – приятель хозяина квартиры, который находился во время нападения и него в гостях. Обоим потерпевшим преступниками был причинён вред здоровью, кроме того, из квартиры похищены деньги и ценные вещи. В., давая показания по делу, неуверенно описывал последовательность действий преступников в квартире во время поиска ценного имущества и некоторые другие детали события, хотя в целом его показания соответствовали другим доказательствам по делу.

Возникло предположение, что отдельные противоречия возникли в результате добросовестного заблуждения В., поскольку он впервые находился в квартире приятеля и мог плохо запомнить обстановку и ориентироваться в ней.

Какими средствами может воспользоваться следователь, чтобы для восполнения пробелов в памяти потерпевшего В. и для уточнения излагаемой им информации?

Какой тип ассоциаций целесообразно применить в данном случае?

### **ЗАДАЧА № 8.**

При расследовании уголовного дела, возбуждённого по факту изнасилования несовершеннолетней Ф., было установлено, что преступление было совершено тремя мужчинами М., С. и П. на территории воинской части, которые поочередно совершали с потерпевшей насильственные половые акты в двух вагончиках-бытовках.

Несмотря на то, что потерпевшая дала достаточно подробные показания, оперативно-следственная группа не смогла достоверно определить местонахождение искомых вагончиков на территории воинской части, где находилось значительное количество аналогичных вагончиков.

Потерпевшая Ф. Согласилась помочь найти данные вагончики и места возможных следов внутри них.

Какое действие необходимо произвести: осмотр места происшествия с участием потерпевшей, допрос потерпевшей на месте происшествия или проверку показаний на месте?

Обоснуйте ответ, с учётом целей и задач каждого из перечисленных следственных действий.

### **ЗАДАЧА № 9.**

При расследовании уголовного дела о разбойном нападении, подозреваемый Ц., который полностью отрицал своё участие в преступлении, сослался на алиби, указав, что в день нападения он целый день работал на приусадебном участке, перекапывал грядки, колол дрова. Весь день находился на виду у соседей, которые могут это подтвердить.

При допросе свидетеля Р., последний подтвердил, что в один из последних дней сентября, он действительно видел Ц., работающим на приусадебном участке, но утверждать, что это было именно в день нападения он не может.

Какие тактические приёмы может применить следователь в ходе допроса Р. для уточнения указанного факта?

### **ЗАДАЧА № 10.**

При расследовании уголовного дела об изнасиловании, следователь решил провести очную ставку между потерпевшей Ш. и обвиняемым Д. Во время допросов, проводимых до очной ставки, Ш. давала подробные показания о том, как было совершено изнасилование ранее малознакомым ей Д. Обвиняемый, в свою очередь, полностью отрицая своё участие в преступлении заявлял, что никакой Ш. он не знает и ничего общего с ней не имел.

Во время очной ставки следователь, не рассчитывая на устранение

подобных противоречий, был намерен выяснить, действительно ли потерпевшая и обвиняемый знают друг друга и подкрепить показания потерпевшей.

Допустимо ли и целесообразно ли проведение такой очной ставки?

### **ЗАДАЧА № 11.**

При производстве допроса обвиняемого в совершении убийства Л. признавшего свою вину, следователь решил зафиксировать результаты допроса с помощью видеосъёмки. В связи с этим, следователь не стал дословно записывать в протоколе всё сказанное Л., зафиксировав лишь факт признания им вины и основные обстоятельства, а также приобщив к протоколу кассету с видеозаписью допроса.

Допустимо ли такое решение?

### **ЗАДАЧА № 12.**

При расследовании дела о квартирной краже следователь установил, что обвиняемый М. неоднократно судим за аналогичные преступления и фактически является профессиональным преступником. Согласно полученным характеристикам, М. обладает дерзким характером, хитёр и изворотлив. По поводу расследуемой кражи М. отказался давать какие-либо показания.

Целесообразно ли в данном случае изложить М. всю совокупность доказательств собранных по делу в надежде, что он признается в краже, поняв, что его вина полностью доказана?

Какие негативные последствия могут наступить в данном случае?

### **ЗАДАЧА № 13.**

По делу о разбойном нападении в качестве подозреваемых были задержаны А. и Л., причём организатором и наиболее активным

исполнением был А., неоднократно судимый и находящийся в розыске. Л. ранее не судимый, насильственных действий в отношении потерпевшего не предпринимал, во время преступления наблюдал за обстановкой, затем участвовал в реализации похищенного имущества.

Во время допросов Л. замкнулся, полностью отрицая участие в преступлении, вероятно, опасаясь мести со стороны своего более агрессивного соучастника. А. под воздействием предъявленных доказательств, понимая бесполезность отрицания участия в преступлении, дал подробные показания, признав свою вину.

Следователь решил провести очную ставку между обвиняемыми. Обоснуйте целесообразность или нецелесообразность такого решения.

#### **ЗАДАЧА № 14.**

При расследовании уголовного дела о групповой краже в качестве подозреваемых были задержаны М. и Т. М. на момент совершения преступления исполнилось 25 лет, до этого дважды привлекался к уголовной ответственности, в том числе за вовлечение несовершеннолетних в преступную деятельность. Т. на момент совершения преступления исполнилось 15 лет, до этого к ответственности не привлекался, на учёте в инспекции по делам несовершеннолетних не состоял, до последнего времени хорошо характеризовался по месту учёбы, однако в последние месяцы успеваемость Т. резко снизилась, поведение ухудшилось.

Определите оптимальную последовательность допросов подозреваемых. Обоснуйте своё решение.

#### **ЗАДАЧА № 15.**

Во время производства допроса Ф., обвиняемого в незаконном сбыте наркотических средств, следователь заметил, что защитник Ф. руководит ответами своего подзащитного путём подачи ему знаков, о том, на какие вопросы следователя надо отвечать положительно, а на какие –



отрицательно.

Какими тактическими средствами можно нейтрализовать нежелательное влияние защитника?

### **ЗАДАЧА № 16.**

Котов С.С. сожительствовал с Мураповой С.Н., которая работала главным бухгалтером. У нее сложились неприязненные отношения с ген. директором Маховой Т.С.

Котов С.С. желая избавить Мурапову от страданий, решил убить Махову Т.С. и стал искать исполнителя. Об этом стало известно сотрудникам полиции. Как исполнитель один из сотрудников встретился с Котовым С.С. , получил от него деньги, записку с адресом, телефоном, распорядком дня, фотографию. Инсценировав убийство Маховой Т.С, сотрудник получил оставшиеся деньги, после чего Котов был задержан.

Составьте план допроса Котова С.С.

## **Тема 5. Тактика следственного эксперимента.**

### **ЗАДАЧА № 1.**

Из выставочного павильона выставки оргтехники была совершена кража выставочных экспонатов. В результате осмотра места происшествия было установлено, что преступник мог проникнуть в помещение только через форточку, которая на момент осмотра была открыта. На подоконнике окна, напротив открытой форточки находились 4 горшка с живыми цветами, расположение которых нарушено не было.

Следователь произвел эксперимент с участием нескольких человек разного телосложения, которым было установлено, что через форточку свободно нельзя спуститься на пол без нарушения горшков с цветами. На основании результатов эксперимента следователь пришел к выводу, что

кража была инсценирована, и вел расследование в этом направлении. Позднее было установлено, что данную кражу совершил привлекаемый по другому делу за разбойное нападение подросток Петров. Как показал новый эксперимент, Петров, обладая большим ростом, хорошим физическим развитием и спортивными навыками, сумел проникнуть в помещение выставки через форточку, не прикасаясь к подоконнику.

Какие факторы не учел следователь, оценивая результаты первого проведенного им эксперимента? Каковы правила оценки положительных и отрицательных результатов эксперимента?

### **ЗАДАЧА № 2.**

Подозреваемый в совершении квартирной кражи Сазонов рассказал, что он поднялся по пожарной лестнице до шестого этажа, прошел, держась за стену, до окна и через открытую форточку, воспользовавшись отсутствием хозяев, проник в квартиру. Следователь решил провести следственный эксперимент с целью проверки возможности проникновения Сазонова в квартиру указанным способом

Допустимо ли производство такого эксперимента?

### **ЗАДАЧА № 3.**

При расследовании уголовного дела об убийстве К. и В. было установлено, что преступник какое-то время находился с потерпевшими на кухне. Затем между ними возникла ссора и, выстрелив в К. и В. из автомата, преступник скрылся.

Свидетельница Б. 86 лет утверждала, что видела из своей комнаты, как преступник выбежал из кухни, и бросился к входной двери. Б. сказала, что успела рассмотреть внешность преступника, может дать его описание и опознать. У следователя возникло сомнение в истинности её заявления, поскольку в коридоре было плохое освещение, и Б. пользовалась сильными очками. Следователь решил проверить возможность видеть и распознать

внешность человека в данных условиях путём следственного эксперимента. В эксперименте приняли участие несколько статистов с нормальным зрением, и ни один из них не смог рассмотреть лицо бегущего человека в тех условиях, в которых наблюдала преступника Б.

Можно ли считать достоверными результаты такого эксперимента?

Как нужно было организовать следственный эксперимент в данном случае?

#### **ЗАДАЧА № 4.**

При расследовании уголовного дела об убийстве супругами Ж. их двухлетнего сына было установлено, что причиной смерти мальчика является механическая асфиксия (удушение) путём сдавливания шеи твёрдым предметом. После наступления смерти ребёнка, супруги Ж. в течение двух недель скрывали труп в шкафу, сами всё это время пьянствовали, пока труп не был обнаружен бабушкой мальчика, пришедшей в квартиру, когда Ж., будучи в сильной степени опьянения забыли закрыть входную дверь.

Ж. в своё оправдание заявили, что мальчик погиб в результате несчастного случая, когда, играя в комнате, опрокинул секретер, крышка которого прищемила ему голову. Следователь решил проверить возможность падения секретера подобным образом путём следственного эксперимента.

Как должен быть организован такой эксперимент? Как должна быть воссоздана обстановка? Какие объекты необходимо использовать в натуральном виде, а какие надо заменить манекенами и макетами? Определите состав участников такого эксперимента.

#### **ЗАДАЧА № 5.**

Во время расследования уголовного дела о квартирной краже с проникновением в помещение путём взлома замка, в качестве подозреваемого «по горячим следам» был задержан Я., который показал, что открыл замок с помощью изогнутой проволоки.

Следователь решил проверить возможность открывания данного замка подобным образом. С этой целью он организовал следственный эксперимент, в ходе которого дал Я. Замок, изъятый с места происшествия, проволоку той жёсткости и диаметра, которые указал Я., и предложил последнему продемонстрировать каким образом он открыл замок.

Допустимо ли проведение такого следственного эксперимента?

### **ЗАДАЧА № 6.**

При расследовании уголовного дела о хищении со склада фирмы «Ортек» теле- видеоаппаратуры, при обыске у подозреваемого А. было обнаружено большое количество такой аппаратуры в разобранном виде. А. пояснил, что приобретал различные детали в магазинах и на рынках, поскольку частным образом занимается ремонтом телевизоров и видеомагнитофонов.

Какие факты, изложенные А., можно проверить путём следственного эксперимента?

Как должен быть организован такой эксперимент?

Каково доказательственное значение результатов эксперимента, если они окажутся положительными?

### **ЗАДАЧА № 7.**

При расследовании убийства гражданина Иванова И.П., совершенного 26 октября 1997 года, в сарае, расположенном на берегу реки Сестры, было установлено, что убийство совершил Биров М.А.. ударив жертву металлическим газовым ключом сверху вниз по голове. Т.к. помещение сарая маленькое, а потерпевший по словам стоял в центре коморки. И следователь решил проверить можно ли нанести такие удары по стоявшему человеку.

Какое следственное действие должен провести следователь?

Как необходимо организовать проведение этого следственного

действия?

## **Тема 6. Тактика проверки показаний на месте.**

### **ЗАДАЧА № 1.**

При расследовании уголовного дела, возбуждённого по факту изнасилования, следователь допросил потерпевшую, доставленную в одну из городских больниц в состоянии средней тяжести. Потерпевшая показала, что собиралась ехать с автобусного вокзала в посёлок Ям-Ижора. Двое мужчин вызвались подвести её на попутной машине «Джип» цвета зелёный металлик. Однако в Ям-Ижоре мужчины потерпевшую не высадили, а проследовали дальше до деревни «Поги», остановились около какого-то дома, втолкнули туда потерпевшую, держали её там около суток, совершая насильственные половые акты и другие циничные действия. Вспомнить в подробностях последовательность действий преступников потерпевшая не смогла, поскольку, по её словам «утратила чувство реальности».

В ходе неотложных оперативно-розыскных мероприятий был установлен дом, принадлежащий гражданину Солодовникову, находящийся в деревне «Поги». Около дома был обнаружен «Джип» зелёный металлик, принадлежащий знакомому Солодовникова Петрову. Во время обыска в доме и автомобиле обнаружены вещи, принадлежащие потерпевшей, следы борьбы, биологических выделений, характерных для изнасилования.

Для того, чтобы потерпевшей было легче вспомнить последовательность действий преступников, следователь после её выздоровления решил произвести проверку показаний на месте.

Целесообразно ли в данном случае проверка показаний на месте?

Что надо сделать для решения поставленной следователем задачи?

### **ЗАДАЧА № 2.**

При расследовании уголовного дела о краже из офиса одной из

коммерческих фирм был задержан несовершеннолетний Анисимов, при попытке сбыть радиотелефон, похищенный вместе и другими предметами во время данной кражи. Больше никаких похищенных вещей у Анисимова и в квартире, где он проживал, не найдено. Анисимов признался в совершении кражи и показал, что проник в помещение через открытую форточку, взял различные вещи и какие-то бумаги. Поскольку исчезнувшие документы не могли представлять интереса для подростка, а также подозреваемый не мог объяснить, куда дел остальные похищенные вещь, допускал противоречия в показаниях, кроме того, форточка была расположена на значительной высоте, у следователя возникло предположение, что, хотя Анисимов и мог быть причастен к краже, сам на месте происшествия не был, либо, был там в сопровождении взрослых преступников.

Какие обстоятельства можно проверить с помощью проверки показаний на месте?

Как организовать данное следственное действие?

### **ЗАДАЧА № 3.**

Марцинкевич был задержан с поличным при розничной продаже наркотического вещества – героина. Во время обыска, проведённого в жилище Марцинкевича, был обнаружен пакет с героином весом 75 грамм. На допросе обвиняемый заявил, что нашёл пакет с веществом кремового цвета (около 100 граммов) случайно в тайнике за мусоропроводом в подъезде, куда зашёл погреться. Поняв, что это наркотическое вещество, Марцинкевич решил заработать на его продаже. Подъезд расположен в доме, адреса которого он не знает, но может показать. У следователя возникло сомнение, что такое большое количество героина преступники решились бы передавать подобным способом.

Как можно проверить показания обвиняемого? Целесообразно ли в данном случае проводить проверку показаний на месте? Как организовать следственные действия с целью проверки данных обстоятельств?

## **Тема 7. Тактика использования специальных познаний при расследовании преступлений.**

### **ЗАДАЧА № 1.**

При расследовании уголовного дела о хищении, следователь произвёл выемку платёжных ведомостей с включёнными в них фамилиями вымышленных лиц. Для выяснения вопроса о том, кем сделаны подписи, следователь назначил почерковедческую экспертизу, на разрешение которой были поставлены следующие вопросы.

Являются ли подписи от имени Исакова, Максимова и Шульгина поддельными?

Не исполнены ли подписи от имени указанных лиц обвиняемыми Сурковой и Ганиным?

Верно ли следователь сформулировал вопросы эксперту?

Какие вопросы в указанной ситуации следовало поставить?

Какие сравнительные материалы необходимо предоставить в распоряжение эксперта?

### **ЗАДАЧА № 2.**

У подозреваемого в разбойном нападении был изъят револьвер системы "Смит-Вессон" N 6B8 калибра 10,62 мм. Подозреваемый показал, что оружие он нашёл, и что оно неисправно и стрелять из него невозможно. Следователь назначил баллистическую экспертизу, на разрешение которой поставил такие вопросы.

Относится ли изъятый револьвер к огнестрельному оружию?

Исправен ли револьвер?

Были ли при помощи данного револьвера совершены преступления на территории области?

Возможна ли из данного оружия стрельба ночью?

Какие вопросы из перечисленных относятся к компетенции эксперта?

Как, по вашему мнению, должны быть сформулированы вопросы в данной ситуации?

Составьте постановление о назначении судебно-баллистической экспертизы.

### **ЗАДАЧА № 3.**

19 октября 1998 года в подъезде № 2 по адресу Загородный проспект д.8 обнаружен труп гражданина Попова Т.А. без верхней одежды. Смерть Попова Т.А. наступила от удушения шнурком. По сообщению сестры погибшего около часа ночи ей позвонили неизвестные, требуя денег за жизнь брата. Через 30 мин ей позвонили снова, и во второй раз она сумела записать требования на магнитофон. Кроме того, она указала, что у брата пропала куртка, пиджак, ботинки, дипломат и радиотелефон. С места происшествия изъяты бутылки из-под пива, водки, следы вещества бурого цвета.

По подозрению в совершении преступления были задержаны Кобцов К.В. и Александров А.Г. отрицавшие убийство, но сообщавшие о совместном с Поповым распитии спиртных напитков и драке, завязавшейся между ними.

Какие следственные действия необходимо провести незамедлительно с целью получения материалов для дальнейших экспертных исследований?

Какие экспертизы назначить?

Какие вопросы поставить перед экспертом?

### **ЗАДАЧА № 4.**

21 января 1998 года поступило сообщение от Зеленина К.М., который сообщил, что приехав в гости к матери и, открыв дверь своим ключом, обнаружил что вещи разбросаны, отсутствует телевизор, видеоманитофон, деньги. При осмотре обнаружены следы похожие на кровь, на обоях, на паласе, на ноже, следы рук на дверце шкафа, кусок шнура, следы обуви. При



проведении оперативных мероприятий установлено, что мужчина из соседней квартиры продал телевизор накануне вечером неизвестным лицам. При проведении дальнейших мероприятий в нежилой комнате в подвальном помещении обнаружен завернутый в ковер труп Зелениной И.А. и связка ключей около подъезда.

В ходе каких следственных действий можно получить материалы для дальнейшего экспертного исследования?

Какие экспертизы необходимо назначить?

Какие вопросы поставить перед экспертом?

### **ЗАДАЧА № 5.**

5 мая 1998 года обнаружен труп Маховой Т.П. в своей квартире по адресу пр. Стачек д. 5 кв. 2. Труп находится в комнате на полу, на одеяле лицом вниз. Одежда: нижнее белье. На теле рубленые раны в области головы и шеи. По сообщению дочери, обнаружившей, что мать убита, из квартиры пропали деньги, драгоценности.

При осмотре обнаружены: топор в ванной комнате, пятна бурого цвета на раковине и на полотенце, следы рук на шкафу, на шкатулке, где хранились драгоценности.

Какие материалы необходимо изъять для последующего экспертного исследования?

Какие экспертизы необходимо назначить?

Какие вопросы нужно поставить перед экспертами?

### **ЗАДАЧА № 6.**

5 сентября 1998 года хозяин квартиры по адресу Коммуны д. 8 кв. 5, придя домой, увидел своего жильца Пудовкина Т.Т. на полу без признаков жизни с колото-резаными ранами на теле, в квартире отсутствовала бытовая техника.

В ходе осмотра на столе обнаружены пустые бутылки из-под водки, 2

стакана, кепка, окурки, следы от вещества бурого цвета на стене и на полу, след обуви на линолеуме у двери, нож в ванной комнате, кроме того, изъяты волокна ткани из-под ногтей убитого.

По подозрению в совершении преступления задержан Тужиков И.М., с которым Пудовкин познакомился недавно, и которого видели в день совершения преступления выходящим из парадной этого дома.

Какие образцы для сравнительного исследования необходимо получить у подозреваемого Тужикова И.М.?

Вынесите постановления о производстве необходимых экспертиз?

### **ЗАДАЧА № 7.**

17 сентября 1998 года в 5 часов утра в сквере дома № 5 по Большому проспекту Васильевского острова в Санкт-Петербурге был обнаружен труп Губиной В.А. . Как установлено, потерпевшая была задушена, на трупе имелись раны, образованными тупым предметом в затылочной части головы. Ценные вещи, находившиеся при потерпевшей, отсутствовали.

В тот же день в 6 часов в парадной дома 12 по Среднему проспекту Васильевского острова обнаружен труп Михайловой О.В с ножевым ранением в области груди.

В ходе проведения ОРМ установлено, что Губина В.А. и Михайлова О.В. вместе с Рудомазовым А.В. распивали спиртные напитки в квартире их знакомого. После этого Рудомазов пошел провожать Губину, по дороге решил убить и ограбить ее, затем вернувшись предложил проводить Михайлову и так же совершил убийство.

Какие предметы и вещи необходимо изъять в ходе задержания и обыска подозреваемого, а также при обыске в его жилище с целью дальнейшего экспертного исследования?

### **ЗАДАЧА № 8.**

12 октября 1998 года неизвестный совершил нападение на Семилетову

И.С. в лифте по адресу Суворовский проспект д.7 парадная № 1. Потерпевшей причинены ножевые ранения в области груди и плеча. Преступник завладел ее имуществом, драгоценностями, радиотелефоном и скрылся. Потерпевшая доставлена в больницу, где она дала описание нападавшего. При осмотре места происшествия обнаружены следы рук около кнопки вызова лифта, пятна бурого цвета на осколке стекла, пятна на перилах, нож. Установлено, что после совершения преступления на Семилетову И.С. с ее радиотелефона был сделан звонок в квартиру Скотина К.А., ранее судимого за разбойные нападения.

Какие образцы для сравнительного исследования необходимо получить в ходе следственных действий?

Какие экспертизы назначить? Вынесите постановления о назначении необходимых экспертиз.

## РАЗДЕЛ 4. КРИМИНАЛИСТИЧЕСКАЯ МЕТОДИКА РАССЛЕДОВАНИЯ ПРЕСТУПЛЕНИЙ

### Тема 1. Методика расследования убийств

#### ЗАДАЧА № 1.

##### *(первый этап)*

В отдел внутренних дел одного из районных центров поступило сообщение об обнаружении трупа неизвестной девушки с несколькими ножевыми ранениями. В сообщении указано, что труп обнаружен пенсионером К. в лесопарковой зоне, в то время, когда он гулял в этом месте с собакой. Сообщение было немедленно передано дежурному следователю районной прокуратуры.

Вопросы:

1. Какие неотложные следственные следствия и оперативно-розыскные мероприятия должен выполнить следователь в такой ситуации?
2. Опишите тактику производства неотложных следственных действий.
3. Какие действия необходимо предпринять для установления личности погибшей?

##### *(второй этап)*

В ходе осмотра места происшествия была зафиксирована обстановка происшествия, в нескольких местах на траве обнаружены следы, похожие на кровь, недалеко от трупа обнаружена сумочка, в которой находился билет на электричку из областного центра в районный (тот, где обнаружен труп). На билете указана дата, предшествовавшая дню обнаружения трупа. Документов в сумочке не обнаружено. Предполагаемого орудия убийства на месте происшествия также не обнаружено. Следов рук, ног и других следов человека, пригодных для идентификации на месте происшествия не

обнаружено. В процессе проверки заявлений о без вести пропавших и дальнейшего опознания установлено, что труп принадлежит гражданке Н. семнадцати лет. Мать погибшей показала, что Н. должна была отправиться в гости к подруге, проживавшей в данном райцентре. В процессе судебно – медицинского исследования трупа установлено, что смерть Н. наступила от острой кровопотери, возникшей в результате причинения пяти колото – резаных ранений. Других повреждений на трупе не обнаружено.

Вопросы:

1. Какие версии необходимо выдвинуть на основании имеющихся сведений?
2. Какие обстоятельства необходимо установить?
3. Составьте план расследования.

*(третий этап)*

Через две недели после происшествия в областной газете появилась публикация, в которой освещались вопросы совершённого преступления, было помещено интервью со следователем. На следующий день в прокуратуру пришёл Т., состоящий на учёте по поводу психического заболевания и заявил, что это он выследил Н. в лесопарке и нанёс ей пять ударов ножом, который потом выбросил в реку.

Вопрос:

Составьте план проверки Т. на причастность к данному убийству.

**ЗАДАЧА № 2.**

*(первый этап)*

В прокуратуру района поступило сообщение от дежурного РУВД о том, что недалеко от станции метро «В» обнаружен труп мужчины с огнестрельным ранением. Дежурный пояснил, что в РУВД позвонил оперуполномоченный С. и сообщил, что это он стрелял в мужчину при следующих обстоятельствах: проходя недалеко от станции метро С., увидел

нескольких дерущихся мужчин и предложил им прекратить драку. В ответ из группы дерущихся отделился человек и стал наступать на С. Тогда С. достал служебный пистолет и предупредил, что является милиционером. После этого мужчина набросился на него и попытался завладеть оружием. Во время борьбы С. случайно нажал на спусковой крючок и произошёл выстрел, которым мужчина был убит. После этого С. позвонил в дежурную часть РУВД, организовал охрану места происшествия и стал дожидаться следственной группы.

Вопросы:

1. Составьте план неотложных следственных и оперативно-розыскных мероприятий.
2. Какие обстоятельства необходимо установить?

*(второй этап)*

В ходе неотложных следственных и оперативных мероприятий установлено, что убитым оказался гражданин И. – рабочий одного из промышленных предприятий, расположенных недалеко от места происшествия. Кроме того, выявлен свидетель Б., который показал, что они вместе с И. После работы пили пиво. Вдруг к ним подошёл человек и стал угрожать пистолетом. Они пытались убежать, но тот произвёл выстрел вдогонку И. и убил его.

Вопросы:

1. Выдвиньте версии на основании собранных данных.
2. Какие обстоятельства могут подтвердить или опровергнуть данные версии?
3. Составьте план дальнейшей работы по делу.

### **ЗАДАЧА № 3.**

*(первый этап)*

В прокуратуру поступило сообщение из дежурной части РУВД об

обнаружении трупа гражданина В. 1932 года рождения. Труп обнаружен в комнате В., которая находилась в коммунальной квартире, соседями по квартире.

Вопросы:

1. Составьте план мероприятий, необходимых для решения вопроса о возбуждении уголовного дела.
2. Какие обстоятельства нужно установить в ходе данных мероприятий?

*(второй этап)*

В ходе проверки установлено, что в квартире В. кроме него проживала семья – муж и жена Ф., которые занимали также как В. одну комнату. Супруги Ф. пояснили, что обнаружили В. висящим в петле, закреплённой на крючке для люстры. Подходить и снимать труп они не решились и сразу вызвали полицию. Кроме того, они пояснили, что В. был одинок, родственников и близких знакомых у него не было. В последние месяцы в связи с болезнью В. из дома выходил очень редко. В кармане одежды, надетой на В., обнаружена записка о том, что он уходит из жизни добровольно. Судебно-медицинским исследованием трупа установлено, что смерть В. наступила в результате асфиксии (удушения), но не при повешении (от сдавления шеи мягкой петлёй), а от прижатия шеи к твёрдой поверхности твёрдым предметом (возможно палкой). Повешение же было осуществлено уже после наступления смерти. На основании полученных данных следователь возбудил уголовное дело по факту убийства В.

Вопросы:

1. Выдвиньте версии по поводу личности возможного преступника и его связи с жертвой.
2. Составьте план расследования.
3. Какие обстоятельства могут свидетельствовать об инсценировке самоубийства путём повешения, какие следы, указывающие на

инсценировку, могут быть найдены на месте происшествия?

#### **ЗАДАЧА № 4.**

26 августа 1998 года в 7 часов утра обнаружены на лестничной площадке около своей квартиры мать и дочь Рукавашниковы. Дочь скончалась на месте, а мать по дороге в больницу. При осмотре обнаружены окурки за мусоропроводом, следы рук на перилах, следы ног возле труп.

Подозрение упало на мужа Ирины Рукавишниковой Цыганова, который вступил с ней в брак, прописался , но не жил с ними (Ирина была психически не вполне здорова), а хотел получить жилье.

Проверкой Цыганова было установлено, что три дня до убийства ему звонил некто Кашицкий А.О., давший объявление в «рекламу шанс» о выполнении любой разовой опасной работы. При задержании Кашицкий А.О. ударил милиционера ножом и скрылся.

Вопросы:

1. Выдвиньте все возможные версии.
2. Составьте план первоначальных следственных и оперативно-розыскных мероприятий.

#### **ЗАДАЧА № 5.**

13 апреля 1999 года в 23 30 в отделение полиции обратился Седов А.А. – водитель автомобиля «Волга», с заявлением, о том, что в 22 часа он около дома №5 по Загородному проспекту посадил в машину трех человек с сумками. Пассажиры в машине о чем-то спорили, и угрожали ножом одному из них, затем они попросили остановиться около пустыря и убили человека, которому угрожали. Когда двое вышли из машины и стали решать, куда лучше спрятать труп, водитель уехал и обратился в полицию. Убитый неизвестен.

Вопросы:

Какие первоначальные следственные действия необходимо провести?



Какие обстоятельства в ходе них выяснить?

### **ЗАДАЧА № 6.**

15 декабря 1997 года в своей квартире по адресу Г. Пушкин ул. Коммуны д. 3 кв. 5 обнаружен труп Родняковой В.Б.. Труп находился в спальне, вещи были разбросаны, дверцы шкафа открыты, ящик тумбочки выдвинут. Роднякова В.Б задушена частью шнура, кофта, надетая на нее была порвана у ворота. В прихожей разбросаны продукты из хозяйственной сумки, открытый кошелек. Дверь и замок видимых повреждений не имеют.

Определить: состав оперативной группы, необходимых для участия в осмотре специалистов; технические средства.

Вопросы:

1. В какой последовательности проводить осмотр.
2. Какие следы можно обнаружить и где?
3. Какие объекты необходимо изъять?

### **ЗАДАЧА № 7.**

27 августа 1998 года в отделение полиции поступило заявление от Косовой И.В. о том, что ее муж Косов П.Т. несколько дней отсутствует. В заявлении указано, что Косов П.Т. подрабатывал частным извозом на своей машине. 13 сентября работники ГАИ остановили грузовой автомобиль водитель которого перевозил детали от автомашины. При проверке установлено, что детали от машины пропавшего без вести Косова П.Т. Водитель показал, что данные детали он купил у братьев Щербых, с разобранной а/м. Задержанные Щербых показали, что они убили водителя, который их подвозил к дому, труп закопали на пустыре, а машину разобрали на детали в арендованном заранее гараже.

Вопрос:

Составьте план дальнейшего расследования.

## Тема 2. Методика расследования причинения вреда здоровью

### ЗАДАЧА № 1.

#### *(первый этап)*

1 апреля 2017 года в 22 часа в дежурную часть 123 отдела полиции по телефону обратилась Матвеева Ирина Викторовна, которая сообщила о том, что звонит из собственной квартиры по адресу: Нарвский проспект, 145, кв. 12 и что несколько минут назад ее брат Анатолий «пырнул ножом в живот» своего случайного собутыльника.

Вопросы:

1. Определите действия дежурного.
2. Определите состав оперативной группы для выезда на место происшествия.

#### *(второй этап)*

Прибывшим на место происшествия в указанную квартиру нарядом в составе участкового инспектора лейтенанта полиции Сифорова и постового милиционера сержанта полиции Владимирова задержан Анатолий Матвеев, который, со слов его сестры Ирины, причинил ножом телесные повреждения неизвестному гражданину по имени «Борис», находящемуся у них в гостях.

В момент задержания в квартиру прибыли медицинские работники из бригады «скорой помощи», оказавшие неотложную помощь пострадавшему, потерявшему много крови. Борис находился в состоянии алкогольного опьянения, речь его была бессвязна, об обстоятельствах происшедшего сотрудникам полиции он ничего рассказать не смог. На автомашине «скорой помощи» Борис был доставлен в больницу им. Св. Патрика.

Ирина Матвеева устно пояснила наряду полиции, что весь вечер находилась дома вместе с дочерью Галей, 17 лет и сыном Яшей, 13 лет. Около трех часов назад ее брат пришел в квартиру с ранее неизвестными гражданами, представившимися Борисом и Виктором. Брат Анатолий

злоупотребляет спиртным, часто приводит в квартиру посторонних, с которыми распивает алкогольные напитки. Анатолий, Виктор и Борис расположились на кухне, где принялись пьянствовать. Они громко разговаривали, кричали. Борис обзывал брата «козлом», затем они начали драться. Виктор сидел за столом и сначала ни во что не вмешивался. Она (Матвеева) пыталась разнять дерущихся, но у нее ничего не получилось. Затем Виктор схватил нож, который лежал на подоконнике и с которым брат раньше ходил на охоту. Виктор вручил нож Анатолию и прокричал: «Пырни его, гада!» Затем Анатолий ударил Бориса ножом в область живота. Виктор после этого нанес Борису несколько ударов ногой по телу, а затем убежал из квартиры.

На полу и стенах кухни имелись лужи и потеки бурого вещества, похожего на кровь. Кухонный столик был опрокинут, на полу валялись осколки разбитой посуды. На грязном линолеуме, покрывавшем пол, были отчетливо различимы следы обуви, оставленные, судя по рисункам подошвы, тремя разными лицами. Матвеева указала сотрудникам полиции на нож, который лежал на полу кухни, и сообщила, что именно этим ножом были нанесены телесные повреждения Борису.

Вопросы:

1. Определите действия наряда полиции.
2. Какие обстоятельства должны быть установлены для решения вопроса о возбуждении уголовного дела?

*(третий этап)*

В ходе проведенных поисковых мероприятий 1 апреля 2017 года в 22 часа 40 минут сотрудниками полиции у дома 181 по Нарвскому проспекту по приметам внешности был задержан Виктор. Им оказался неработающий Босенко В.П. У Босенко на правом ботинке имелись следы бурого вещества, похожего на кровь.

Согласно справке, полученной в больнице им. Св. Патрика, больному

(фамилия неизвестна) по имени «Борис», доставленному из адреса: Нарвский пр., 145, кв. 12, выставлен диагноз «Проникающее ранение брюшной полости с повреждением мочевого пузыря, алкогольное опьянение».

Вопросы:

1. Решите вопрос о возбуждении уголовного дела.
2. Оцените следственную ситуацию.
3. Выдвиньте общие и частные версии.
4. Составьте план расследования.
5. Какие экспертизы необходимо назначить по делу?

***(четвертый этап)***

По факту причинения телесных повреждений гражданину по имени «Борис» дежурным следователем капитаном юстиции Беловым возбуждено уголовное дело по ч.1 ст. 111 УК РФ.

При посещении следователем Беловым больницы им. Св. Петрика выяснилось, что «Борис» со следователем встречаться отказывается. Через дежурного врача Борис передал, что он плохо себя чувствует после операции, был ранее судим, сотрудниками полиции и следователям не доверяет, никаких показаний давать не будет.

Вопросы:

1. Оцените ситуацию, сложившуюся по делу.
2. Что должен предпринять в данной ситуации следователь Белов?

**ЗАДАЧА № 2.**

***(первый этап)***

4 апреля 2017 года в 22 часа в парадной дома 7 по проспекту Славы по сообщению граждан сотрудниками полиции был задержан Кустинский, который избивал Фокина.

Сотрудникам полиции Фокин устно пояснил, что после распития спиртных напитков в квартире 2 дома 7 по пр. Славы, где у него произошла

ссора с Кустинским, последний уже на лестничной площадке напал на него, ударил бутылкой по голове, нанес множественные удары руками и ногами по лицу и телу, а во время обоюдной потасовки зубами откусил кончик носа. Голова и все лицо у Фокина были в крови.

Вопросы:

1. Определите действия наряда полиции.
2. Какие обстоятельства должны быть установлены для решения вопроса о возбуждении уголовного дела?

***(второй этап)***

Согласно справке, полученной в травмпункте Первомайского района, Фокину причинена рвано-укушенная рана кончика носа, закрытый перелом костей носа без смещения, ссадины волосистой части головы.

Установлены очевидцы происшествия (жильцы дома 7 по пр. Славы): Варфоломеев, Осадчий и Пономаренко.

Вопросы:

1. Решите вопрос о возбуждении уголовного дела.
2. Оцените следственную ситуацию.
3. Выдвиньте общие и частные версии.
4. Составьте план расследования.
5. Какие экспертизы необходимо назначить по делу?

**ЗАДАЧА № 3.**

***(первый этап)***

2 сентября 2017 г. к участковому инспектору капитану полиции Блохину обратился пенсионер Дремов, 1928 г. р. с заявлением о нанесении ему побоев и причинении телесных повреждений в виде синяков со стороны соседки Агафоновой. Из травматологического пункта Первомайского района поступила телефонограмма с информацией о причинении Дремову по месту жительства ушиба мягких тканей лица. Принимая во внимание преклонный

возраст заявителя, участковый инспектор ознакомил с данным заявлением и телефонограммой заместителя прокурора Первомайского района Сидорову, которая по данному факту в порядке ч. 3 ст. 27 УПК РСФСР возбудила уголовное дело по ст. 115 УК РФ. Расследование по делу было поручено старшему дознавателю Первомайского РУВД майору полиции Рагулиной.

В ходе допроса Дремов показал, что вечером 1 сентября 2017 г. соседка Агафонова на кухне коммунальной квартиры беспричинно напала на него, нанесла множество ударов руками и ногами в различные части головы и тела. Ранее у него с соседкой часто происходили скандалы вследствие того, что Агафонова захлामीла своими вещами всю кухню, на делаемые ей в этой связи замечания не реагирует.

Вопросы:

1. Составьте план расследования.
2. Какие обстоятельства подлежат выяснению при расследовании данного дела?

***(второй этап)***

Агафонова в ходе допроса показала, что проживает в коммунальной квартире со своей матерью, мужем и двумя несовершеннолетними детьми. Их соседями по квартире является семья Дремовых, с которыми сложились натянутые отношения из-за разногласий в использовании мест общего пользования. Инициаторами конфликтов всегда являются Дремовы, причем конфликты начинаются в отсутствие мужа Агафоновой. От обмена жилплощади соседи неизменно отказываются. 1 сентября 2017 г. в период с 20 до 21 часа Дремов и его жена вновь в отсутствие мужа Агафоновой учинили очередной скандал из-за установки мебели на кухне. Когда она (Агафонова) отодвинула стол соседей от своего холодильника и стала молотком прибивать доску к полу, то супруги Дремовы напали на нее, при этом Дремов нанес многочисленные удары руками по голове, а его жена поцарапала ей лицо и спину. Затем они стали тащить Агафонову из кухни в

коридор, где попытались душить, хватая руками за шею. В связи с тем, что кухня по размеру небольшая, то в результате действий Дремовых, последние сдвинули с места стиральную машину, холодильник и стол. На шум и крики из комнат в коридор выбежали дочь Дремовых, а также престарелая мать и несовершеннолетняя дочь Агафоновой Вера. Женщины оттащили супругов Дремовых от Агафоновой, после чего допрашиваемая вызвала по телефону полицию. Затем Дремов, взяв свой молоток, на кухне умышленно нанес молотком Агафоновой удары по руке. После этого Агафонова ушла в свою комнату. В результате противоправных действий Дремовых допрашиваемой были причинены телесные повреждения: ссадина спины, ссадина лица (в том числе левой подглазничной области), кровоподтеки первого пальца левой кисти, что может быть подтверждено документами из травматологического пункта.

На имя старшего дознавателя Рагулиной от Агафоновой поступило заявление о привлечении супругов Дремовых к уголовной ответственности по ст. 115 УК РФ.

Вопросы:

1. Оцените следственную ситуацию.
2. Как должна поступить в данной ситуации старший дознаватель Рагулина?
3. Имеются ли основания для возбуждения уголовного дела в отношении Дремовых?
4. Составьте план дальнейших следственных действий.
5. Какие экспертизы по делу должны быть назначены?

### **Тема 3. Методика расследования преступлений против половой неприкосновенности и половой свободы личности**

#### **ЗАДАЧА № 1.**

*(первый этап)*

Наряд патрульно-постовой службы в составе старшего сержанта полиции Быкова и сержанта полиции Вяткина 7 августа 2017 г. нес службу в микрорайоне «Дачный». Около 22 часов, осуществляя патрулирование в районе оврага, расположенного за жилым массивом, Быков увидел девушку, которая стояла на краю оврага и приводила в порядок свою одежду. Заметив сотрудников полиции, девушка подошла к ним, сказала, что ее зовут Юлия Морозова, а также сообщила, что несколько минут назад она под угрозой ножа была изнасилована неизвестным ей молодым человеком, который убежал в сторону жилых домов, описала его приметы.

Вопрос:

1. Определите действия наряда ППС.

*(второй этап)*

Получив по радиации сообщение о происшествии от старшего наряда ППС Быкова, дежурный по 95 отделу полиции организовал поисковые мероприятия по розыску насильника, которые положительного результата не дали.

Морозова обратилась к дежурному по отделу полиции с устным заявлением с просьбой привлечь к уголовной ответственности лицо, изнасиловавшее ее.

Вопросы:

1. Определите действия дежурного.
2. Каков порядок оформления и рассмотрения подобных заявлений?
3. Необходим ли в данном случае осмотр места происшествия?
4. Определите границы места происшествия.

*(третий этап)*

В ходе осмотра места происшествия в вышеупомянутом овраге были обнаружены: объемный след обуви во влажном грунте, а также самодельный нож с пластмассовой рукояткой с имеющимися на ней потожировыми



следами пальцев рук.

Дежурный дознаватель капитан полиции Седов по факту изнасилования возбудил уголовное дело по ч. 1 ст. 131 УК РФ.

Морозова, допрошенная дознавателем Седовым по делу в качестве потерпевшей, показала, что вечером 7 августа 2017 г., когда она возвращалась домой с работы, к ней подошел незнакомый молодой человек, находящийся в нетрезвом состоянии, который неожиданно нанес ей два удара кулаком по голове, от которых она упала. Затем он нанес ей удар ногой в живот и сказал, что если она будет сопротивляться, он убьет ее. Потом он приказал ей идти вместе с ним в овраг. Спускаясь в овраг, она стала упираться, поцарапала ногтями насильнику шею. Тогда тот ударил ее ребром ладони по горлу, затем угрожал ножом. После запугивания и нанесения ударов насильник совершил с ней четыре половых акта в естественной и извращенной (в рот) форме. Она плакала, отталкивала насильника, просила отпустить ее. Удовлетворив свою страсть, насильник ушел. Приметы насильника она запомнила очень хорошо.

Вопросы:

1. Какие объекты необходимо изъять в ходе осмотра места происшествия?
2. Дайте оценку действиям дознавателя Седова.
3. Какие дальнейшие процессуальные и следственные действия, а также оперативно-розыскные мероприятия необходимо выполнить по делу?

***(четвертый этап)***

В ходе освидетельствования потерпевшей Морозовой, 1980 г. р. у нее были обнаружены: ссадина на нижней губе справа, кровоподтеки на левой щеке и передней поверхности шеи, кровоподтеки и ссадины на внутренних поверхностях бедер. У Морозовой изъяты мазки из влагалища. На платье потерпевшей обнаружены частицы земли, на трусиках – разрывы материи и пятна серого цвета, светящиеся голубым светом при освещении их ртутно-

кварцевой лампой.

Около 1 часа ночи 8 августа 2017 г. в дежурную часть 95 отдела полиции нарядом ГИБДД доставлен Захаров, 1978 г. р., схожий по приметам с преступником, изнасиловавшим Морозову.

Вопросы:

1. Оцените следственную ситуацию.
2. Составьте план дополнительных следственных действий.
3. Какие экспертизы должны быть назначены по данному делу?
4. Сформулируйте вопросы экспертам.

***(пятый этап)***

Дознаватель Седов предъявил Морозовой для опознания Захарова вместе с Грищенковым, 1978 г. р., внешне сильно похожим на Захарова. Второго статиста для участия в предъявлении для опознания пригласить не представилось возможным ввиду ночного времени.

В ходе проведенного предъявления для опознания потерпевшая Морозова уверенно опознала Захарова как лицо, изнасиловавшее ее вечером 7 августа 2017 г.

Вопросы:

1. Оцените действия дознавателя Седова.
2. Имеются ли основания для задержания Захарова в данной ситуации?
3. Какие следственные действия необходимо выполнить после проведенного дознавателем Седовым предъявления для опознания?

**ЗАДАЧА № 2.**

***(первый этап)***

10 августа 2017 г. в 15 часов по телефону в дежурную часть 98 отдела полиции от диспетчера «скорой помощи» поступило сообщение о том, что на асфальте у дома 45 по ул. Куйбышева лежит девушка в бессознательном

состоянии, с многочисленными переломами ребер и конечностей, травмой головы, нижняя часть тела пострадавшей в момент ее обнаружения была обнажена.

Вопросы:

1. Определите действия дежурного.
2. Определите состав следственно-оперативной группы для выезда на место происшествия.

***(второй этап)***

Пострадавшая в 15 часов 30 минут автомашиной «скорой помощи» доставлена в Институт травматологии.

В ходе обхода квартир дома 45 по ул. Куйбышева из сообщений жильцов установлено, что в квартире 34 указанного дома компания молодых людей с утра распивала спиртные напитки, оттуда доносились громкие звуки музыки. При посещении данной квартиры оперуполномоченным уголовного розыска капитаном полиции Бахтиным и участковым инспектором лейтенантом полиции Фоминых на балконе обнаружены женская кофта, колготки и сережка желтого металла. В квартире находились проживающий в ней Федоров, 1983 г. р., и его приятели Rogozin и Nechaev. Указанная квартира находилась на третьем этаже дома, балкон квартиры расположен над местом, где была обнаружена пострадавшая. Федоров, Rogozin и Nechaev пояснили, что распивали спиртные напитки с Заботиной, которая вышла на балкон покурить, но, перегнувшись через перила балкона, потеряла равновесие и упала вниз.

В 16 часов того же дня в 98 отдел полиции обратилась Тимофеева, 1983 г.р., сообщившая, что вместе с Заботиной была в гостях у Федорова в компании еще двух незнакомых ей молодых людей. Неожиданно молодые люди в грубой форме потребовали от девушек заняться с ними групповым сексом, затем все втроем, связав ей (Тимофеевой) руки, по очереди изнасиловали ее в естественной форме. Потом они начали избивать

Заботину, срывая с нее одежду. Заботина, пытаясь спастись, выбежала на балкон, перелезла через балконную решетку, но не удержалась и упала вниз. Она (Тимофеева), воспользовавшись суматохой, смогла убежать из квартиры.

Вопросы:

1. Решите вопрос о возбуждении уголовного дела.
2. Какие неотложные следственные действия должны быть выполнены по делу?
3. Какие экспертизы должны быть назначены?
4. Какие тактические приемы могут быть использованы при допросе Тимофеевой?
5. Имеются ли основания для задержания Федорова, Рогозина и Нечаева?

*(третий этап)*

Следователь СУ при Первомайском РУВД старший лейтенант юстиции Береговой возбудил по данному факту уголовное дело по признакам преступления, предусмотренного ч. 2 ст. 131 УК РФ.

11 августа 2017 г. в 6 часов Заботина, не приходя в сознание, скончалась.

В ходе следствия было установлено, что Федоров является носителем ВИЧ-инфекции, а Нечаев болен сифилисом.

Вопросы:

1. Оцените следственную ситуацию.
2. Составьте план дополнительных следственных действий.

**ЗАДАЧА № 3.**

*(первый этап)*

16 августа 2017 г. в ходе проведения рейда в кафе «Театральное» оперуполномоченными ОБЭП Центрального РУВД капитаном полиции

Троицким, лейтенантом полиции Сажиным и представителем общественности Воробьевым в 20 часов в туалете кафе обнаружены двое мужчин при совершении акта мужеложства. При этом пассивный партнер находился в бессознательном состоянии.

Вопрос:

1. Определить действия сотрудников ОБЭП.

***(второй этап)***

После оказания неотложной медицинской помощи Водопьянов (пассивный партнер) сообщил сотрудникам полиции и персоналу бригады «скорой помощи», что познакомился в кафе с молодым человеком приятной наружности, с которым сидел за одним столиком. Молодой человек предложил пойти покурить, а когда они шли по коридору, неожиданно брызнул ему в лицо газом из газового баллончика, после чего он потерял сознание. В настоящее время ощущает сильную боль в левом глазу и в области заднего прохода.

Задержанный сотрудниками полиции активный партнер данные о себе сообщить отказался. От дачи каких-либо пояснений по факту своего задержания он также отказался. В ходе личного досмотра у него в правом кармане брюк был обнаружен и изъят баллончик с маркировкой «Кобра 802». Проведенным в ЭКУ исследованием установлено, что данный баллончик содержит в жидкообразном состоянии сильнодействующее вещество О-хлорбензилиденмалонодинитрил.

Вопросы:

1. Решите вопрос о возбуждении уголовного дела.
2. Составьте план расследования.
3. Какие экспертизы необходимо назначить по данному делу?
4. Сформулируйте вопросы экспертам.
5. Имеются ли основания к задержанию неизвестного (активного партнера)?

6. Какие тактические приемы могут быть использованы при его допросе?

7. Какие учеты могут быть использованы в целях установления его личности?

***(третий этап)***

Согласно справке, полученной в глазном травматологическом пункте, Водопьянову причинен химический ожог левого глаза.

В ходе расследования уголовного дела, возбужденного по признакам преступления, предусмотренного ч. 1 ст. 132 УК РФ, подозреваемый сообщил сведения о себе. Он назвал себя Борисовым Дмитрием Львовичем, 1969 г. р. Также Борисов сообщил, что является ведущим солистом Энского театра оперы и балета, заслуженным артистом РФ, кавалером ордена Почета, лауреатом премии «Золотой софит».

Вопросы:

1. Оцените следственную ситуацию.
2. Что должен предпринять в данной ситуации следователь?

#### **Тема 4. Методика расследования краж**

##### **ЗАДАЧА № 1.**

***(первый этап)***

25 сентября 2017 года в 21 час 15 минут в дежурную часть 93 отдела полиции обратился Золотов, который сообщил, что обнаружил, что из принадлежащей ему автомашины ВАЗ-21043, г.н.з. Л 10-87 ЛД, стоявшей у дома 18 по ул. Грибоедова, похищено его личное имущество: автомагнитола «Сони», три аудиокассеты импортного производства, летняя куртка светло-зеленого цвета, колода игральных карт и некоторые малоценные вещи. Преступник проник в салон автомашины, взломав форточку левой передней двери.

Вопросы:

1. Определите действия дежурного.
2. Каков порядок проверки заявлений и сообщений граждан о преступлении?
3. Решите вопрос о возбуждении уголовного дела.
4. Составьте план первоначального этапа расследования.

***(второй этап)***

В 21 час 35 минут в дежурную часть 93 отдела полиции постовым милиционером Мухиным был доставлен Поленов, находившийся в нетрезвом состоянии. Поленов имел при себе автомагнитолау «Сони» и куртку светло-зеленого цвета.

Вопросы:

1. Какие неотложные следственные действия необходимо произвести в данной ситуации?
2. Возможен ли неотложный допрос Поленова?

**ЗАДАЧА № 2.**

***(первый этап)***

3 июля 2017 года в 15 часов по телефону в дежурную часть 39 отдела полиции Энска обратился Михайлов, который сообщил, что около трех минут назад, когда он пришел с работы на обед, обнаружил взломанную дверь в квартиру. Вещи из шкафа были выброшены на пол и в беспорядке разбросаны. Бегло осмотрев квартиру, он обнаружил пропажу видеоманитофона «Филипс», норковой шубы жены и некоторых ювелирных изделий.

Вопросы:

1. Определите действия дежурного.
2. Определите состав следственно-оперативной группы для выезда на место происшествия.

***(второй этап)***

В ходе осмотра места происшествия (квартиры Михайлова) на входной двери квартиры на уровне замка обнаружен пыльный след обуви длиной около 27 см, в комнате на поверхности шкафа на расстоянии примерно 10 см от замочной скважины обнаружен маловидимый след пальца руки. На полу в ванной был обнаружен окурочек от сигареты с фильтром, по поводу чего Михайлов, принимавший участие в осмотре места происшествия, устно пояснил, что не курит и кем мог быть оставлен окурочек не знает.

На месте происшествия изъяты след обуви с двери и след пальца с поверхности шкафа, а также окурочек.

Михайлов выдал паспорт похищенного видеомэгнитофона.

Расследование по делу поручено следователю СУ при Первомайском РУВД Энска Андрееву.

Вопросы:

1. Каковы правила изъятия следов обуви и отпечатков пальцев рук при осмотре места происшествия?
2. Определите границы места происшествия.
3. Составьте план расследования.
4. Какие экспертизы должны быть назначены по делу?
5. Сформулируйте вопросы экспертам.
6. Возможности каких криминалистических учетов могут быть использованы в целях раскрытия преступления и розыска похищенного?

***(третий этап)***

6 сентября 2017 года во время обыска в квартире Зубова, обвиняемого в покушении на убийство по уголовному делу, находящемуся в производстве следователя прокуратуры Красногвардейского района Энска Сомова, был обнаружен видеомэгнитофон, похищенный из квартиры Михайлова.

Вопросы



1. Что должны предпринять в данной ситуации следователи Андреев и Сомов?
2. Какие следственные действия должны быть выполнены в целях раскрытия кражи из квартиры Михайлова?
3. Составьте план допроса Зубова.

### **ЗАДАЧА № 3.**

#### ***(первый этап)***

29 сентября 2017 года в 19 часов 20 минут по телефону в дежурную часть Первомайского РУВД обратился заместитель директора государственного предприятия «Завод «Металлист» Сергачев, который сообщил, что рабочими цеха № 49 была предпринята попытка хищения цветных металлов.

Вопросы:

1. Определите действия дежурного.
2. Определите состав оперативной группы для выезда на место происшествия.

#### ***(второй этап)***

Прибывшим на завод оперуполномоченным ОБЭП начальник караула Иванова пояснила, что 29 сентября около 18 часов 30 минут стрелок ВОХР Жаркова доложила ей о том, что по сообщению уборщицы Пантелеевой проверяла состояние ворот цеха № 49, которые были не заперты. Ворота цеха были закрыты, но не на замок. Жарковой это показалось подозрительным, так как рабочий день уже окончился. Жаркова вошла в цех, где увидела как рабочие Салеев и Власов перегружали из ящика из-под ацетилена в большую металлическую банку, установленную на автопогрузчике, отливки меди. За рулем автопогрузчика находился Карасев в нетрезвом состоянии. При ее (Жарковой) появлении Салеев и Власов убежали. Карасев был задержан и доставлен в караульное помещение.

Салеев был обнаружен на территории завода чуть позже и также доставлен в караульное помещение, где признался, что хотел вместе с Власовым по предложению Карасева похитить медь.

На момент осмотра на автопогрузчике находилось одиннадцать отливок меди, еще пять отливок находились рядом в ящике из-под ацетилена.

Согласно справке, выданной бухгалтерией, стоимость одной отливки меди составляет 1478 рублей.

Вопросы:

1. Решите вопрос о возбуждении уголовного дела.
2. Составьте план первоначального этапа расследования.

*(третий этап)*

Допрошенный по делу в качестве подозреваемого Карасев показал, что Салеев и Власов попросили его на автопогрузчике зачем-то отвезти медь в соседний цех. Умысла на хищение у него не было.

Допрошенный по делу в качестве подозреваемого Салеев показал, что по предложению Карасева он вместе с Власовым в течение рабочего дня приготовили к последующему хищению несколько отливок меди, спрятав их в ящик из-под ацетилена, находившийся в цехе № 49. Эти отливки Карасев должен был 29 сентября после окончания рабочего дня забрать с собой, загрузив на автопогрузчик. За участие в краже меди Карасев обещал заплатить им крупную сумму денег. После окончания рабочего времени он и Власов открыли ворота цеха, куда въехал на автопогрузчике Карасев. В момент загрузки медных отливок их заметила работница охраны.

Власов по месту жительства не появлялся, его фактическое местонахождение установить не представилось возможным.

Вопросы:

1. Оцените следственную ситуацию и составьте план дальнейшего расследования.

2. Составьте план проведения очной ставки между Салеевым и Карасевым.

### **Тема 5. Методика расследования разбоев и грабежей**

#### **ЗАДАЧА № 1.**

1 января 2017 года в 19 часов во дворе дома 6 по пер. Ильича Горюнов, подбежав сзади к Лужину, сорвал у него с головы шапку из меха соболя и побежал прочь. Однако, по сообщению потерпевшего проходившим мимо нарядом патрульно-постовой службы в составе сержанта полиции Григорьева и младшего сержанта полиции Филиппова Горюнов был вскоре задержан у дома 10 по пер. Ильича, после чего доставлен на патрульной автомашине в дежурную часть 93 отдела полиции. Вскоре в дежурную часть прибыл приглашенный туда Лужин.

Вопросы:

1. Определите действия дежурного.
2. Определите необходимость осмотра места происшествия в данной ситуации
3. Составьте план расследования.

#### **ЗАДАЧА № 2.**

*(первый этап)*

20 августа 2017 года в дежурную часть 65 отдела полиции с устным заявлением о совершенном на него нападении обратился Королев, который пояснил, что около четверти часа назад во дворе дома 89 по ул. Ударников к нему пристали проживающие в соседнем доме Семин и гражданин по кличке «Боб». Оба находились в нетрезвом состоянии. У «Боба» на правой руке был кастет. Семин потребовал у него (Королева) денег, а когда он отказался их дать, то «Боб» ударил его кастетом в височную область, отчего он (Королев) упал и потерял сознание. Когда пришел в себя, то обнаружил, что голова у

него в крови, а также пропали кошелек с 255 рублей денег и наручные часы «Чайка». Неподалеку валялся кастет, видимо, тот самый, которым его ударил «Боб». Очевидцем происшедшего, видимо, была соседка по дому Мария Павловна из третьей парадной, которая в момент нападения из этой парадной выходила.

Вопросы:

1. Определите действия дежурного.
2. Решите вопрос о возбуждении уголовного дела.

***(второй этап)***

В ходе осмотра места происшествия металлический кастет серого цвета и следы бурого вещества, похожего на кровь, были изъяты.

В ходе проведения неотложных розыскных мероприятий во дворе дома 87 по ул. Ударников задержан Семин, у которого изъяты наручные часы «Чайка» и 153 рублей денег. На правом рукаве рубашки Семина имелось пятно бурого цвета, похожее на кровь.

Также была установлена личность Марии Павловны. Ею оказалась пенсионерка Засыпкина М.П.

Вопросы:

1. Составьте план первоначального этапа расследования.
2. Имеются ли основания для задержания Семина?
3. Какие экспертизы необходимо назначить по делу?
4. Сформулируйте вопросы экспертам.

***(третий этап)***

Оперативным путем установлена личность и место жительства «Боба». Им оказался Борисов Владимир Юрьевич.

Вопросы:

1. Какие следственные действия по данному делу необходимо провести с участием Борисова?

2. Составьте план допроса Борисова.

### **ЗАДАЧА № 3.**

#### ***(первый этап)***

3 октября 2017 года в 20 часов в дежурную часть 98 отдела полиции Энска обратился Федоров, который сообщил, что около 19 часов 40 минут два неизвестных гражданина сели в принадлежащую ему автомашину ВАЗ-21063, г.н.з. Л 345 НУ, попросив довезти до кинотеатра «Спартак». В пути следования один из пассажиров набросил ему на шею веревку и стал душить, другой пассажир схватил за одежду и волосы. Ему (Федорову) удалось вырваться, распахнуть дверь автомобиля и убежать. Его пассажиры, завладев автомашиной, уехали.

Вопросы:

1. Определите действия дежурного.
2. Какие неотложные оперативно-поисковые мероприятия должны быть выполнены?
3. Составьте план расследования.

#### ***(второй этап)***

Утром 4 октября 2017 года автомашина Федорова была обнаружена сотрудниками ГИБДД у дома 64 по ул. Бабушкина.

Вопросы:

1. Каковы дальнейшие действия следователя в связи с обнаружением автомашины?
2. Каковы правила следственного осмотра автомашины?

#### ***(третий этап)***

Оперативным путем предположительно установлена личность одного из преступников. Им оказался Грибов С.А. Также выяснилось, что Грибов С.А. является двоюродным братом старшего следователя СУ при Кировском

РУВД Энска Погосова Д.Б., осуществляющего расследование данного уголовного дела.

Вопросы:

1. Что должен предпринять в данной ситуации старший следователь Погосов Д.Б.?
2. Что должен предпринять в данной ситуации начальник следственного управления?
3. Какие дальнейшие следственные действия и оперативно-розыскные мероприятия необходимо выполнить по делу?

#### **ЗАДАЧА № 4.**

*(первый этап)*

15 февраля 2017 года в 7 часов утра по телефону 02 в полицию обратился Магомедов, который сообщил, что вечером 14 февраля в ресторане «Баку» он познакомился с девушкой, представившейся Клавой, которую затем пригласил к себе в снимаемую квартиру по адресу: ул. Дорожная, 18, кв. 365, где они продолжали распивать спиртные напитки. Около полуночи, после того как он (Магомедов) выпил очередной бокал вина, то сразу вдруг почувствовал себя плохо, у него случился приступ удушья, закружилась голова, затем наступило чувство вялости и сонливости, после чего он заснул. Как он добрался до кровати – не помнит. Очнулся около 7 часов, Клавы в квартире не было. Также у него пропали деньги в сумме 10000 рублей, хранившиеся в бумажнике в заднем кармане брюк. Еще Магомедов сообщил, что находится дома, чувствует себя плохо, ощущает сухость во рту, головную боль, тошноту, мельтешение цветных кругов перед глазами.

Вопросы:

1. Определите действия дежурного.
2. Определите состав следственно-оперативной группы для выезда на место происшествия.

***(второй этап)***

В ходе осмотра места происшествия потерпевший Магомедов указал на бокалы, из которых он и Клава пили вино, а также другие напитки. На одном из бокалов был обнаружен след пальца руки. Кроме того, Магомедов выдал свою рубашку, на которую он пролил часть вина перед тем, как потерять сознание.

При проведении лабораторного анализа мочи потерпевшего в Институте скорой помощи в ней были обнаружены следы сильнодействующего вещества клофелина.

Оперативно-розыскные мероприятия, направленные на установление личности Клавы, положительного результата не дали.

Вопросы:

1. Составьте план первоначального этапа расследования.
2. Каковы правила изъятия отпечатков пальцев рук при осмотре места происшествия?
3. Какие экспертизы необходимо назначить в данной ситуации?
4. Составьте постановления о назначении экспертиз.
5. Какие документы необходимо представить экспертам?

***(третий этап)***

В ходе дальнейших оперативно-розыскных мероприятий была установлена личность Клавы. Ею оказалась неработающая Васильева К.А., которую Магомедов опознал как лицо, похитившее у него деньги в ночь на 15 февраля 2017 года.

Вопросы:

1. Составьте план дальнейшего расследования.
2. Составьте план допроса Васильевой.

***(четвертый этап)***

В ходе предъявления для опознания и допроса Васильева заявила, что Магомедов является ее случайным знакомым, с которым она провела одну ночь, денег у него не похищала.

При обыске по месту жительства Васильевой была обнаружена упаковка с двумя тубик-капельницами, содержащими по 1,5мл 0,5% раствора клофелина, два кожаных бумажника и 25000 рублей.

Вопросы:

1. Какие дальнейшие следственные действия должны быть проведены?

2. Как следует поступить с предметами и деньгами, обнаруженными у Васильевой?

#### **ЗАДАЧА № 5.**

28 декабря 1996 года в отделение полиции обратился Шулин Л.М., который сообщил, что он 27 декабря прилетел из Греции с большим количеством шуб для продажи. В аэропорту "Пулково 2" его встретил бывший работник его фирмы Тиров А.И., дождался когда Шулин Л.М. отправит шубы со своим братом, и под предлогом получения консультации привез его в офис фирмы "Аврора". Почти сразу получив сообщение по телефону, Тиров А.И. уехал, а Шулин Л.М. подвергся нападению неизвестных, которые избивали и требовали выдать товар, сообщить количество шуб. Шулин Л.М. вынужден был сообщить, что шубы находятся в офисе фирмы «Турист». Нападавшие вместе с Шулиным приехали в указанное место, где заставили брата Шулина открыть кладовки, вынесли шубы и скрылись.

Вопросы:

Какие первоначальные следственные и оперативно-розыскные меры следует провести?

Какие версии можно выдвинуть по делу?



## Тема 6. Методика расследования мошенничества

### ЗАДАЧА № 1.

#### *(первый этап)*

15 ноября 2017 года в 10 часов в дежурную часть Первомайского РУВД по телефону обратилась гражданка, не назвавшая своего имени, которая сообщила о том, что Трофимова И.Л., зарегистрированная с 5 апреля 2017 г. в Энском центре занятости как безработная и получающая соответствующее пособие по безработице, 13 июня 2017 г. выступила учредителем общества с ограниченной ответственностью «Арника».

Вопросы:

1. Определить действия дежурного.
2. Каким образом следует проверить поступившую информацию?

#### *(второй этап)*

Факт, изложенный в анонимном телефонном звонке, подтвердился. В ходе дальнейшей проверки поступившей информации сотрудниками ОБЭП Первомайского РУВД установлено, что отделом экономики и государственной регистрации администрации г. Энска Трофимова 13 июня 2017 г. была зарегистрирована в качестве субъекта предпринимательской деятельности. В ООО «Арника» она работала заместителем директора. Не поставив в известность центр занятости, Трофимова в период с 13 июня 2017 г. по 2 ноября 2017 г. получила пособие по безработице в сумме 3218 рублей.

Вопросы:

1. Решите вопрос о возбуждении уголовного дела.
2. Составьте план расследования.

#### *(третий этап)*

На первоначальном этапе следствия Трофимова, допрошенная по делу в качестве подозреваемой, показала, что, пользуясь своим

преимущественным правом на получение работы в ООО, занимала в данном обществе должность заместителя директора по торговле. Однако, дела в обществе шли неважно, дивидендов от коммерческой деятельности ООО она не получала, ее зарплата в ООО была небольшой. Получаемое ею пособие по безработице было небольшой прибавкой к общим доходам семьи.

В ходе проверки финансово-хозяйственной деятельности ООО «Арника» за интересующий следствие период установлено, что заместитель директора Трофимова получала ежемесячно оклад в размере 10000 рублей. Кроме того, она получила в обществе субсидию на приобретение торгового оборудования в размере 50000 рублей.

Вопросы:

1. Какие дальнейшие следственные действия необходимо выполнить по делу?
2. Требуется ли по делу назначение каких-либо экспертиз?

## **ЗАДАЧА № 2.**

*(первый этап)*

8 октября 2017 г. в Первомайское РУВД обратился заместитель директора автотранспортного колледжа Евграфов с заявлением о том, что 15 марта 2017 г. колледжем был заключен договор с представителем сельскохозяйственного кооператива «Колос» Бритвиным Сергеем Константиновичем на поставку картофеля. При составлении договора Бритвин предъявлял свой паспорт и доверенность от сельхозкооператива. Однако, до настоящего времени поставка картофеля не осуществлена. Представителями колледжа было выяснено, что в кооперативе «Колос» Дальнереченского района Энской области Бритвин никогда не работал. По месту регистрации он не проживает.

Вопросы:

1. Каков порядок регистрации и проверки данного заявления?
2. Что необходимо предпринять в ходе проверки заявления?

***(второй этап)***

В ходе оперативно-розыскных мероприятий было установлено фактическое место жительства Бритвина (г. Энгс, ул. Победы, 28, кв. 11).

В кооперативе «Колос» получены образцы оттисков печати данного кооператива и копии документов, подтверждающих отсутствие работника по фамилии Бритвин.

Вопросы:

1. Решите вопрос о возбуждении уголовного дела.
2. Составьте план расследования.

***(третий этап)***

В ходе производства обыска в квартире 11 дома 28 по ул. Победы в ней были обнаружены и изъяты: печать кооператива «Колос», орден Ленина, пистолет «Браунинг-лиллипут» иностранного производства, шесть икон, ювелирное изделие в виде пасхального яйца, восемь паспортов СССР образца 1974 года на имя различных граждан, купюра с обозначенным достоинством в 100 рублей, имеющая признаки подделки.

Во время обыска Бритвина в квартире не оказалось. Его сожительница Почечуева устно пояснила, что Бритвин утром уехал на несколько дней по делам в Москву, где намерен остановиться в гостинице «Украина»; предметы, изъятые при обыске, принадлежат Бритвину. Когда обыск подходил к концу, в квартиру прибыл Бритвин. При личном обыске у Бритвина был обнаружен паспорт с его фотографией, но на имя Данилова Алексея Ивановича. Бритвин был задержан в порядке ст. 122 УПК РСФСР. В пути следования, при доставлении Бритвина в РУВД, он, воспользовавшись невнимательностью оперативников, бежал.

Вопросы:

1. Составьте план дополнительных следственных действий и оперативно-розыскных мероприятий.

2. Дайте оценку действиям Почечуевой.
3. Имеются ли основания для задержания Почечуевой?
4. Составьте план допроса Почечуевой.
5. Какие еще предметы или документы необходимо изъять при обыске по данному уголовному делу?
6. Какие криминалистические учеты могут быть использованы в процессе расследования?

***(четвертый этап)***

Предпринятыми мерами установить местонахождение Бритвина возможным не представилось.

Также было установлено, что Бритвин в течение января - апреля 2017 г. заключал устные и письменные договоры с частными лицами, представителями предприятий и организаций на поставку различной сельскохозяйственной продукции от имени кооператива «Колос», получая по договорам различные суммы денег. При этом он вел праздный образ жизни, в марте 2017 г. приобрел много дорогостоящих вещей, в частности автомашину и квартиру.

Вопросы:

1. Оцените ситуацию, сложившуюся по делу.
2. Что необходимо предпринять в ходе расследования данного уголовного дела?

***(пятый этап)***

15 января 2017 г. в дежурную часть Первомайского РУВД поступила телетайпограмма о задержании Бритвина в г. Красноярске.

Вопросы:

1. Оцените сложившуюся ситуацию.
2. Что необходимо предпринять в данной ситуации?

### **ЗАДАЧА № 3.**

#### ***(первый этап)***

В ходе реализации оперативной информации относительно предстоящего факта сбыта партии героина 28 июля 2017 г. в 23 часа во дворе дома 29 по ул. Верности в г. Энске сотрудниками ОБНОН Первомайского РУВД задержаны гражданин Ганы Майкл Джон Аньянг и граждане Азербайджана Тофик Кулиев и Гейдар Муштаид-заде. В ходе задержания находившийся в данном дворе вместе с М.Д. Аньянгом второй гражданин африканской наружности убежал. В ходе личного досмотра у М.Д. Аньянга обнаружена и изъята купюра с обозначенным достоинством в 50 долларов США. При более внимательном рассмотрении оказалось, что на данной купюре изображен не президент США Грант, а другое лицо. В ходе личного досмотра у Кулиева обнаружен и изъят полиэтиленовый пакетик с порошком бежевого цвета. В ходе предварительного исследования в ЭКУ установлено, что данный порошок наркотических компонентов не содержит.

В своем объяснении М.Д. Аньянг показал, что прибыл в Россию из Ганы в качестве туриста. В Энске познакомился с гражданином Нигерии по имени Вилли, у которого жил в снимаемой квартире по адресу: Березовый пер., 16, кв. 56. Приятель Вилли гражданин Сьерра-Леоне по имени Стивен предложил зарабатывать деньги, обманывая лиц кавказской национальности, сбывая им под видом героина смеси, не содержащие наркотических веществ. Стивен хвастался, что таким образом ему удалось заработать немалые деньги в Москве и в Энске. По указанию Стивена он вместе с Вилли отправился на встречу с покупателями «героина» во двор дома, где произошло задержание. Перед этим Стивен вручил ему пакетик с порошкообразным веществом. После того как он (Аньянг) передал этот пакетик одному из кавказцев и получил от того в качестве платы за проданные наркотики 50-долларовую купюру, их задержали, а Вилли удалось убежать. Вилли является студентом Энского университета. Чем занимается Стивен – ему неизвестно, хотя тот однажды говорил, что вскоре собирается уехать в Англию для продолжения

учебы в Оксфордском университете. У Стивена над левой бровью имеется небольшой шрам.

В своем объяснении Кулиев показал, что познакомился на Зареченском рынке с молодым африканцем, который предложил купить наркотик героин. При этом он сказал, что за героином нужно прибыть во двор дома 29 по ул. Верности к 23 часам 28 июля 2017 г., куда его друзья - африканцы принесут пакет с героином, который будет стоить 50 долларов США. В прошлом году дядя Кулиева, который два месяца назад погиб в автомобильной катастрофе, подарил ему 50-долларовую купюру, на которой был изображен не американский президент, а кто-то другой. Откуда взялась эта купюра у дяди – ему неизвестно. Поскольку лишних денег на наркотики у него не было, то он решил расплатиться с африканцами этой купюрой.

Муштаид-заде в своем объяснении показал, что наркотиков не употребляет, а в день задержания гулял со своим другом Кулиевым, который зачем-то встречался с незнакомыми неграми во дворе дома 29 по ул. Верности.

Вопросы:

1. Решите вопрос о возбуждении уголовного дела.
2. Составьте план расследования.
3. Имеются ли основания для процессуального задержания М.Д. Аньянга, Т. Кулиева и Г. Муштаид-заде?
4. Какие экспертизы должны быть назначены по делу?
5. Сформулируйте вопросы экспертам.

***(второй этап)***

В ходе следствия М.Д. Аньянг, Т. Кулиев и Г. Муштаид-заде дали показания, соответствующие их объяснениям.

Предпринятыми оперативно-поисковыми мероприятиями был установлен Вилли. Им оказался гражданин Нигерии студент химического факультета Энского государственного университета Вильям Обинна

Мосембо, который был задержан 2 августа 2017 г. и показал, что никакого Стивена не знает, а 28 июля 2017 г. в 23 часа находился в Москве в студенческом общежитии Университета Дружбы народов у своих приятелей из Нигерии Томаса и Джорджа.

При личном обыске у В.О. Мосембо была обнаружена записная книжка, в которой напротив одного из номеров телефона была сделана запись – «Steven».

Вопросы:

1. Оцените следственную ситуацию, сложившуюся по делу.
2. Какие следственные действия и оперативно-розыскные мероприятия необходимо выполнить по делу в связи с задержанием Вилли?

*(третий этап)*

В ходе проведения очной ставки между В.О. Мосембо и М.Д. Аньянгом, последний заявил ходатайство о предоставлении ему возможности пользоваться в ходе следствия услугами переводчика с родного ему языка народности кофу, обитающей в западной части Африки. Следователь в данном ходатайстве отказал, мотивируя это тем, что согласно личным наблюдениям и показаниям переводчиков Лапшиной и Тимуровой М.Д. Аньянг свободно владеет английским языком. В постановлении об отказе в заявленном ходатайстве следователь также отметил, что государственным языком Республики Гана является английский язык, переводчики с английского языка в деле участвуют и, к тому же, в г. Энске нет лиц, владеющих языком народности кофу.

Вопросы:

1. Как должен был поступить следователь, выслушав подобное ходатайство?
2. Насколько правомерно решение следователя по заявленному ходатайству?

***(четвертый этап)***

По телефонному номеру из записной книжки В.О. Мосембо был определен адрес установки телефона (ул. Беговая, 17, кв. 23). Собственница данной квартиры пенсионерка Соловьева показала, что ранее сдавала квартиру африканцу по имени Стивен Оуэн – студенту технического университета, у которого над одной из бровей был шрам. Договор найма квартиры был оформлен нотариально. 2 августа 2017 г. Стивен, не попрощавшись и не расплатившись за проживание на квартире, куда-то исчез. Его долг за проживание на квартире составляет 20170 рублей. В ходе допроса Соловьева сделала заявление с просьбой о привлечении С. Оуэна к уголовной ответственности за мошенничество.

Вопросы:

1. Оцените следственную ситуацию, сложившуюся по делу.
2. Какие следственные действия и оперативно-розыскные мероприятия необходимо дополнительно выполнить по делу?

***(пятый этап)***

По сведениям, полученным в аэропорту г. Энска, 2 августа 2017 г. рейсом на Лондон вылетел только один гражданин Сьерра-Леоне – Стивен Оуэн. В течение августа 2017 г. другие граждане этой страны в Лондон не отправлялись.

Вопросы:

1. Что должен предпринять следователь, получив подобную информацию?
2. Каков порядок направления международных следственных поручений?
3. Каким образом должно быть оформлено международное следственное поручение?



## Тема 7. Методика расследования вымогательства

### ЗАДАЧА № 1.

#### *(первый этап)*

10 апреля 2017 г. в 20 часов по телефону 02 в полицию обратился директор ООО «Мила» Гуляев, который сообщил, что неизвестные лица вымогают у него деньги под угрозой убийства, причем несколько минут назад в парадной дома неизвестный молодой человек вручил ему письмо с угрозами и требованием денег.

Вопрос:

1. Определите действия дежурного.

#### *(второй этап)*

В своем объяснении сотрудникам Энского РУБОП Гуляев пояснил, что вечером 10 апреля 2017 г., когда он возвращался домой с работы, в парадной дома, где он проживает с семьей, к нему подошел молодой человек, молча вручил самодельный конверт с письмом, а затем быстро вышел из парадной. Гуляев описал приметы письмоносца, также выдал сотрудникам полиции данное письмо и конверт. В письме речь шла о том, что Гуляеву следует приготовить 5000 долларов США, завернуть деньги в газету, положив их в непрозрачный полиэтиленовый пакет, а в пути следования на работу 13 апреля 2017 г. в 10 часов утра оставить этот пакет с деньгами под трубой в кювете у дорожного знака «Пересечение с главной дорогой» на 10-м километре Шуховского шоссе. В письме было также указано, что при попытке уклониться от выполнения изложенного в письме требования или заявления им в полицию он будет убит. Подписи в письме не было.

Вопросы:

1. Решите вопрос о возбуждении уголовного дела.
2. Составьте план расследования.

3. Какие оперативно-розыскные мероприятия целесообразно провести по делу?

*(третий этап)*

13 апреля 2017 г. в 9 часов сотрудники РУБОП вручили Гуляеву «куклу», похожую на пачку 100-долларовых купюр.

В 10 часов того же дня в назначенное в письме место данную «куклу» Гуляев положил.

Указанное место визуально контролировалось сотрудниками РУБОП капитаном полиции Чернышевым и лейтенантом полиции Брытиковым, находившимися недалеко под видом дорожных рабочих. Также данное место контролировалось при помощи специальной видеозаписывающей аппаратуры.

В 10 часов 15 минут в вышеописанном месте появился молодой гражданин, который, делая вид, что как будто что-то ищет на земле, спустился с дороги в кювет, но пакет с «куклой» не взял, а снова вышел на дорогу, пересек ее, а затем направился в сторону гаражей, находившихся неподалеку. Возле одного из гаражей он встретился с другим молодым человеком, с которым имел непродолжительный разговор, после чего они оба разошлись в разные стороны.

Вопросы:

1. Каков порядок принятия решения о проведении подобных мероприятий?
2. Каков порядок документального оформления вручения Гуляеву упомянутой «куклы»?
3. Целесообразно ли задержание упомянутых двух молодых людей?
4. Оцените ситуацию, сложившуюся по делу.
5. Какие следственные действия и оперативно-розыскные мероприятия необходимо выполнить по делу в этой ситуации?

***(четвертый этап)***

Оперативным путем была установлена личность гражданина, подходившего к месту, где находилась «кукла». Им оказался официант ресторана «Метрополь» Данилов.

Вопросы:

1. Оцените следственную ситуацию, сложившуюся по делу.
2. Какие следственные действия и оперативно-розыскные мероприятия необходимо дополнительно выполнить по делу?

***(пятый этап)***

В ходе выемки документов в ресторане «Метрополь» были изъяты различные записи служебного характера, выполненные Даниловым. Почерк Данилова оказался похож на почерк лица, написавшего письмо с угрозами и требованием денег у Гуляева. Согласно заключению судебно-почерковедческой экспертизы данное письмо выполнено, вероятно, Даниловым.

На момент выемки Данилова на работе не было. По месту своего жительства Данилов также отсутствовал. Проведенными следственными и оперативно-розыскными мероприятиями установить местонахождение Данилова возможным не представилось.

В ходе предъявления для опознания по фотокарточкам потерпевший Гуляев опознал Данилова как молодого человека, вручившего ему письмо вечером 10 апреля 2017 г.

Вопросы:

1. Оцените следственную ситуацию, сложившуюся по делу.
2. Какие следственные действия необходимо дополнительно выполнить по делу?
3. Имеются ли основания для объявления розыска Данилова?
4. Каков порядок объявления розыска лица?

***(шестой этап)***

Вскоре Данилов был задержан по месту своей регистрации.

Следователь получил условно-свободные и экспериментальные образцы почерка Данилова. По заключению дополнительной судебно-почерковедческой экспертизы письмо с угрозами и требованием денег у Гуляева было выполнено Даниловым.

Следователь предъявил потерпевшему Гуляеву для опознания самого Данилова среди трех похожих на него лиц. Потерпевший Гуляев снова опознал Данилова как молодого человека, вручившего ему письмо вечером 10 апреля 2017 г.

Вопросы:

1. Оцените действия следователя.
2. Оцените следственную ситуацию, сложившуюся по делу.
3. Составьте план дальнейших следственных действий.
4. Каков порядок получения условно-свободных и экспериментальных образцов почерка?

***(седьмой этап)***

В дальнейшем в ходе следствия Данилов признался в совершении вымогательства денег у Гуляева и показал, что сделал это по предложению своего армейского приятеля Здоровцева, проживающего в г. Москве. Данилов сообщил следствию домашний адрес Здоровцева.

Вопросы:

1. Оцените следственную ситуацию, сложившуюся по делу.
2. Что должен предпринять следователь после допроса Данилова?

**ЗАДАЧА № 2.**

***(первый этап)***

16 июля 2017 г. в РУБОП обратился учредитель ИЧП «Олимпик» Глухов с заявлением о вымогательстве 10000 долларов США со стороны

неизвестных лиц.

Из заявления Глухова следовало, что 14 июля 2017 г. к нему в офис вошли четыре молодых гражданина спортивного телосложения, которые сообщили, что принадлежат к «красноградской» преступной группировке и предложили выполнять роль «крыши» принадлежащего ему ИЧП. При этом молодые люди сообщили, что их направил к нему известный преступный авторитет по кличке «Карась» (Карасев Александр Михайлович). Они предложили Глухову зачислить их с августа текущего года в ИЧП на работу, например, в качестве экспедиторов и начислять заработную плату за фактически неисполняемую работу. В качестве неофициального аванса Глухову было предложено сначала уплатить 10000 долларов США. Вымогатели также сообщили, что в случае отказа от сделанных «предложений» он (Глухов) будет убит. Деньги должны быть доставлены 18 июля 2017 г. к 22 часам в кафе «Береза» (ул. Южная, 33). Вымогатели назвали свои имена: Эдик, Валера, Саша и Витя. Он (Глухов), находясь в состоянии испуга, сообщил вымогателям, что, скорее всего, он их предложение примет и к назначенному сроку прибудет в кафе с деньгами, но не уверен в том, что сможет так быстро собрать требуемую сумму. После этого Эдик назвал ему номер своего пейджера, на который предложил присылать сообщения обо «всех проблемах», а затем вымогатели ушли.

Вопрос:

1. Определите действия сотрудников РУБОП.

*(второй этап)*

В ходе проведения оперативных мероприятий было принято решение об осуществлении контроля и записи телефонных переговоров Глухова, ведущихся с его рабочего и домашнего телефонов, а также истребовании в пейджинговой компании сведений о сообщениях, посылаемых на пейджер Эдика.

По просьбе оперативников 17 июля 2017 г. в 17 часов Глухов передал

на пейджер Эдика сообщение, что к назначенному сроку при всем почтении к «Карасю» реально сможет собрать только 8000 долларов США. После этого в 17 часов 10 минут Эдик позвонил Глухову в офис и сказал, что обдумает эту проблему, а затем еще раз перезвонит Глухову.

Заслуживающих внимания сообщений на пейджер Эдика не поступало.

В 23 часа 17 июля 2017 г. Эдик позвонил Глухову домой и сообщил, что по указанию «Карася» размер требуемой суммы снижен до 8000 долларов США, деньги нужно будет доставить в указанные ранее место и время.

Вопросы:

1. Каков порядок проведения мероприятий, связанных с контролем телеграфных и иных сообщений, прослушиванием телефонных переговоров, снятием информации с технических каналов связи?
2. Решите вопрос о возбуждении уголовного дела.
3. Составьте план расследования.
4. Какие оперативно-розыскные мероприятия целесообразно провести в данной ситуации?

*(третий этап)*

18 июля 2017 г. в 20 часов в помещении РУБОП в присутствии представителей общественности Глухову были вручены 8000 долларов США. Денежные купюры при этом были помечены специальным химическим веществом, невидимым при обычном освещении.

Также Глухову был вручен диктофон «Pearlcorder» для записи переговоров с вымогателями.

Вопрос:

1. Каков порядок оформления и проведения подобных мероприятий?

*(четвертый этап)*

Около 22 часов 18 июля 2017 г. Глухов вошел в кафе «Береза», где

присел за столик, за которым сидел молодой человек, схожий по приметам с Эдиком. Глухов передал ему деньги. После этого молодой человек, бегло осмотрев купюры и не пересчитывая их, положил деньги себе в правый карман брюк и вышел из кафе. Вслед за ним из кафе вышли два парня спортивного телосложения, сидевшие за соседним столиком. Процесс передачи денег визуально контролировался сотрудниками РУБОП, находившимися в кафе под видом случайных посетителей. Парень, схожий по приметам с Эдиком, и два парня, вышедшие из кафе вслед за ним, сели в автомашину «Мерседес-230», г.н.з. С 900 ФТ. В салоне автомашины «Эдик», как это было видно, передал одному из своих спутников предметы, похожие на денежные купюры. Затем автомашина начала трогаться с места стоянки. После этого группой захвата было произведено задержание лиц, находившихся в салоне данной автомашины.

Вопрос:

1. Какие следственные действия и оперативно-розыскные мероприятия необходимо выполнить по делу в данной ситуации?

*(пятый этап)*

После задержания вымогателей Глухов выдал диктофон, который был изъят в присутствии представителей общественности и осмотрен. Содержание записи было прослушано, микроаудиокассета изъята и упакована. В составленном об этом протоколе было указано на целостность наложенной печати на кассетоприемном устройстве.

Сотрудники РУБОП составили рапорты об обстоятельствах проведенного мероприятия и их участии в нем. По существу данных рапортов они были допрошены следователем. Также следователь допросил по делу представителей общественности, являвшихся очевидцами действий Глухова, вымогателей и сотрудников полиции.

Глухов, в ходе его допроса, показал, что три задержанных молодых человека приходили к нему в офис 14 июля 2017 г. и вымогали деньги. Тогда

они представились ему как Эдик, Валера и Саша.

В ходе личного обыска у Эдика из правого кармана брюк были изъяты 41 купюра с обозначенным достоинством в 100 долларов США. У Валеры из карманов одежды были изъяты 39 купюр того же достоинства, и, кроме того, 15000 рублей, газовый пистолет иностранного производства и пакетик из фольгированной бумаги, содержащий порошкообразное вещество белого цвета.

Серии, номера и обозначенное достоинство долларовых купюр, изъятых у задержанных, совпали с сериями, номерами и обозначенным достоинством купюр, которые были внесены в протокол об их вручении Глухову перед началом операции.

При помощи ультрафиолетовой лампы следы специального химического вещества были выявлены на пальцах и ладонях рук Эдика и Валеры, а также на долларовых купюрах, которые были у них изъяты.

Задержанные Эдик, Валера и Саша данные о себе сообщить отказались. В связи с поздним временем для осуществления права задержанных на защиту был приглашен дежурный адвокат юридической консультации № 12 Павловский. Тем не менее, от дачи каких-либо показаний все задержанные отказались тоже, заявив, что требуют, чтобы их защиту осуществлял только их «личный» адвокат Курочкин из юридической консультации № 5.

Вопросы:

1. Составьте план дальнейших следственных действий.
2. Необходим ли осмотр места происшествия в данной ситуации?
3. Какие экспертизы необходимо назначить по делу?
4. Сформулируйте вопросы экспертам.
5. Имеются ли основания для задержания Эдика, Валеры и Саши в порядке ст. 122 УПК РСФСР?
6. Какие криминалистические учеты могут быть использованы в целях установления личности Эдика, Валеры и Саши?
7. Законны ли требования задержанных относительно участия в деле



только адвоката Курочкина?

8. Какие тактические приемы могут быть использованы при допросах задержанных?

9. Как следует поступить с 15000 рублей, изъятыми у Валеры, и автомашиной «Мерседес-230», г.н.з. С 900 ФТ?

### **ЗАДАЧА № 3.**

#### ***(первый этап)***

16 апреля 2017 г. в 12 часов в РУБОП обратился настоятель собора Святого Альфа отец Владимир (в миру гражданин Мурахин). В своем письменном заявлении он указал, что 25 марта 2017 г. к нему на улице подошли трое мужчин. Один из них продемонстрировал ему фотографию, на которой он (Мурахин) был запечатлен в компании с обнаженными молодыми девушками. После этого мужчины сообщили, что аналогичные фотографии они перешлют в редакцию газеты «Энские ведомости» и на телевидение, если он не будет ежемесячно перечислять с расчетного счета собора на расчетный счет ООО «Аврора» денежные суммы, размер и обоснование для перечисления которых ему будут сообщаться дополнительно. Вспылив, он (Мурахин) заявил, что никаких денег платить не будет. Тогда один из мужчин ударил его кулаком в лицо, затем ногой в живот, после чего другие вымогатели, свалив его на землю, стали наносить удары ногами по различным частям тела. Избив его, вымогатели ушли, но, уходя, обещали о себе напомнить. Приметы вымогателей он запомнил очень хорошо. По поводу причиненных телесных повреждений Мурахин был вынужден обратиться в травматологический пункт Первомайского района г. Энска. Вечером 6 апреля 2017 г. ему домой позвонил неизвестный, предложивший встретиться в 9 часов 7 апреля 2017 г. для продолжения разговора, состоявшегося в марте. Встреча была назначена на углу ул. Софийской и ул. Варваринской. Однако, на встречу с ним никто не пришел. Утром 16 апреля 2017 г. ему домой снова позвонил неизвестный, который

сказал, что 7 апреля встреча не состоялась, поскольку необходимо было скрытно проверить «не связался ли он с «ментами» и вновь предложил встретиться 16 апреля 2017 г. в 13 часов на прежнем месте.

Вопрос:

1. Определите действия сотрудников РУБОП.

*(второй этап)*

В ходе оперативного наблюдения за Мурахиным в период времени с 12 часов 45 минут до 14 часов 16 апреля 2017 г. в районе перекрестка улиц Софийской и Варваринской ничего подозрительного замечено не было. По окончании мероприятий Мурахин отправился на службу.

В 15 часов 10 минут того же дня Мурахин позвонил дежурному РУБОП и сообщил, что на паперти собора прихожанкой Качаловой обнаружен конверт, адресованный ему. В конверте находились упоминавшаяся фотография и записка, выполненная фломастером. Текст записки гласил: «Ты все же снюхался с ментами. Теперь тебе хана!» Фотография, записка и конверт были выданы Мурахиным прибывшим сотрудникам РУБОП.

Вопросы:

1. Решите вопрос о возбуждении уголовного дела.
2. Составьте план следственно-оперативных мероприятий.

## **Тема 8. Методика расследования незаконного предпринимательства**

### **ЗАДАЧА № 1.**

*(первый этап)*

Вечером 16 марта 2017 года в медицинский вытрезвитель Первомайского РУВД были доставлены Казаков и Баранов, находящиеся в средней степени алкогольного опьянения. Во время нахождения в медвытрезвителе их состояние ухудшилось, у обоих появились жалобы на боли в области живота, затем началась рвота. Прибывшему по вызову

персоналу «скорой помощи» и дежурному медвытрезвителя Казаков и Баранов пояснили, что незадолго до их задержания и водворения в медвытрезвитель, они приобрели в винно-водочном отделе магазина «Семерка» бутылку водки «Иван Грозный» емкостью 0,75 л. Они оба являются постоянными посетителям винно-водочного отдела упомянутого магазина. Раньше такая водка там никогда не продавалась, и они решили ее попробовать. Других сомнительных продуктов в день задержания они не употребляли.

Вопросы:

1. Определите действия дежурного медвытрезвителя?
2. В какой форме и на чье имя дежурный обязан доложить о данном инциденте?

***(второй этап)***

Начальник ОБЭП Первомайского РУВД поручил проверку информации, содержащейся в рапорте дежурного медвытрезвителя, оперуполномоченному ОБЭП капитану полиции Васину.

Вопросы:

1. Что должен предпринять в этой связи оперуполномоченный Васин?
2. Какими документами регулируется розничная продажа алкогольной продукции?

***(третий этап)***

При проверке магазина «Семерка» выяснилось, что лицензия на розничную продажу спиртных напитков и необходимая товарно-транспортная документация на водку «Иван Грозный» в магазине имеется. Однако, оперуполномоченный Васин обратил внимание на то, что в оттисках печати завода-изготовителя «Ливиз», производящего водку «Иван Грозный», осевые линии букв неодинаково расположены по отношению к направлению радиуса оттисков.

Вопросы:

1. Как должен поступить оперуполномоченный Васин в данной ситуации?
2. Кому и какие объекты необходимо представить на исследование?

***(четвертый этап)***

Проведенным технико-криминалистическим исследованием упомянутых оттисков печати установлено, что эти оттиски выполнены не печатью завода «Ливиз», а с использованием самодельного клише.

Исследованием образца водки «Иван Грозный», проведенным в Центре контроля качества продовольственных и косметических товаров, установлено, что данная водка из магазина «Семерка» не соответствует медико-биологическим требованиям безопасности жизни и здоровья людей.

На складе и в подсобных помещениях магазина «Семерка» обнаружено 350 бутылок водки «Иван Грозный», приготовленных к дальнейшей реализации.

Вопросы:

1. Решите вопрос о возбуждении уголовного дела.
2. Составьте план первоначального этапа расследования.
3. Какие экспертизы должны быть назначены по делу?
4. Сформулируйте вопросы экспертам.
5. Каким образом необходимо поступить с нереализованной партией водки «Иван Грозный», обнаруженной в магазине?

***(пятый этап)***

Допрошенный по делу директор магазина «Семерка» Уваров после ознакомления его с заключением криминалистической экспертизы оттисков печати на документации на водку «Иван Грозный» показал, что партию указанной водки он приобрел оптом по сравнительно дешевой цене у четырех незнакомых лиц «кавказской» национальности днем 16 марта 2017

года. Эти лица сами прибыли в его служебный кабинет и предложили водку под реализацию. Получив согласие, незнакомые лица подогнали к магазину автомашину с водкой, которую грузчики магазина перенесли на склад и частично в торговые помещения.

Допрошенный по делу грузчик магазина «Семерка» Пряников показал, что днем 16 марта 2017 года он совместно с грузчиками Евдокимовым и Исаковым по указанию директора магазина Уварова перегрузили из автомашины «Газель» синего цвета, г. н. з. Р 34-56 ЛД, несколько десятков ящиков водки «Иван Грозный», которую у них принимали зав. складом Барсукова и продавец винно-водочного отдела по имени «Оля». По тому, как директор магазина непринужденно общался с поставщиками водки, Пряников решил, что они хорошо знакомы друг с другом.

Вопросы:

1. Оцените следственную ситуацию, сложившуюся по делу.
2. Какие неотложные следственные действия и оперативно-розыскные мероприятия необходимо выполнить?

*(шестой этап)*

Допрошенные по делу грузчики Евдокимов и Исаков подтвердили показания Пряникова.

Проверкой установлено, что автомашина «Газель» синего цвета, г. н. з. Р 34-56 ЛД, зарегистрирована на имя Тугаева Шамиля Мусаевича, 1958 г. р., проживающего по ул. Новой, 18, кв. 34.

Вопрос:

1. Как должен поступить следователь в данной ситуации?

*(седьмой этап)*

В ходе обыска по месту жительства Тугаева Ш.М. предметов и документов, имеющих значение для дела, обнаружено не было.

В ходе обыска в гараже Тугаева Ш.М. было обнаружено оборудование

для нелегального изготовления фальсифицированной водки, 18 ящиков водки «Иван Грозный», большое количество пустых бутылок, три тысячи этикеток и приспособление для их маркировки.

Сожительница Тугаева Инна Любимова показала, что ее сожитель Шамиль не появляется дома в течение трех дней, где он может находиться ей неизвестно, в гараже Тугаева она никогда не бывала.

Вопросы:

1. Оцените следственную ситуацию.
2. Составьте план дальнейшего расследования.

## **ЗАДАЧА № 2.**

*(первый этап)*

В ходе проверки финансово-хозяйственной деятельности Тригорского УРСа было установлено, что гражданин Генералов в сентябре 2017 года сдал в торговую сеть этого УРСа 10 тонн арбузов по цене 5 рублей за 1 кг.

В своем объяснении пенсионер Генералов пояснил, что арбузы он закупил в Астраханской области в сельхозкооперативе «Рассвет» по цене 40 копеек за 1 кг и на собственном грузовом автомобиле перевез в Тригорск для дальнейшей реализации. В качестве индивидуального предпринимателя в государственных органах он никогда не регистрировался.

Начальник ОБЭП ЛОВД на станции Тригорск направил материалы по данному факту в следственный отдел для решения вопроса о возбуждении уголовного дела по ст. 171 УК РФ. Начальник следственного отдела поручил проверку данного материала следователю лейтенанту юстиции Лебедевой.

Вопросы:

1. Имеются ли основания для возбуждения уголовного дела?
2. Какие действия должна предпринять следователь Лебедева?

***(второй этап)***

В ходе дальнейшей проверки материала сотрудниками ОБЭП было установлено, что Генералов в сентябре 1999 года, в сентябре 1998 года и в августе 1997 года привозил и сдавал в различные торговые заведения г. Тригорска арбузы из Астраханской области, выручая каждый раз крупные суммы денег.

Вопросы:

1. Решите вопрос о возбуждении уголовного дела.
2. Составьте план расследования.

**ЗАДАЧА № 3.**

В ходе проверки ООО «Торговый дом Фарго» (ул. Грибалева, 88) установлено, что ООО имеет надлежащим образом оформленную лицензию на осуществление розничной продажи вина.

Тем не менее, как установлено документальной проверкой, с июля 2017 года по январь 2017 года ООО реализовало в розницу 14028 бутылок водки «Русская», 5812 бутылок водки «Батька Махно», 967 бутылок бренди «Апшерон». На складе ООО было обнаружено, помимо других товаров, 1765 бутылок водки «Русская», 987 бутылок водки «Батька Махно», 8342 бутылок бренди «Апшерон». Как следовало из бухгалтерских документов ООО, все указанные спиртные напитки были закуплены данным ООО весной 2017 года у фирмы «Медея», находящейся в Вологде.

Вопросы:

1. Составьте план первоначального этапа расследования.
2. Какие обстоятельства подлежат установлению при расследовании данного уголовного дела?
3. Составьте планы допросов директора и главного бухгалтера ООО «Торговый дом Фарго».

## Тема 9. Методика расследования фальшивомонетничества

### ЗАДАЧА № 1.

#### *(первый этап)*

26 марта 2017 года сотрудницей ОАО «Банк Павловский» Веденеевой в бауле с выручкой, поступившим из магазина «Спутник», обнаружена купюра с обозначенным достоинством в 50 рублей, вызывающая сомнение в ее подлинности (бумага рыхлая, водяные знаки плохо различимы, микротекст не читался). При проверке купюры при помощи специального детектора эти сомнения усилились. О происшедшем было сообщено в дежурную часть Первомайского РУВД.

Вопросы:

1. Определите действия дежурного.
2. Определите состав оперативной группы, которая должна выехать на место обнаружения купюры с признаками подделки.

#### *(второй этап)*

Прибывший в банк оперуполномоченный ОБЭП Рытов получил объяснение от Веденеевой, которая пояснила, что работает в банке недавно, ранее фальшивых денег никогда не видела, сомнительную купюру обнаружила при пересчете выручки магазина «Спутник».

Вопросы:

1. Что должен предпринять оперуполномоченный ОБЭП?
2. Имеются ли основания к возбуждению уголовного дела?
3. Какие обстоятельства должны быть установлены для решения вопроса о возбуждении уголовного дела?

#### *(третий этап)*

Купюра, вызывающая сомнение в ее подлинности, была направлена на исследование в ЭКУ, где было установлено, что она выполнена не



производством фабрики Гознак. На купюре был обнаружен фрагмент следа пальца руки, пригодный для идентификации личности.

Вопросы:

1. Решите вопрос о возбуждении уголовного дела.
2. Составьте план первоначальных следственных действий и оперативно-розыскных мероприятий.
3. Какие экспертизы необходимо назначить по делу?
4. Сформулируйте вопросы экспертам.
5. Какие криминалистические учеты должны быть использованы в целях раскрытия преступления?

### **ЗАДАЧА № 2.**

22 марта 2017 года в 15 часов 20 минут в отделении Сбербанка № 1234/56 (ул. Пушкина, 13) пенсионерка Коробова при оплате коммунальных услуг передала кассиру Дьяковой металлическую монету с обозначенным достоинством в 5 рублей. Кассир обратила внимание на то, что по краям монеты отсутствуют вертикальные насечки, в связи с чем в отделение Сбербанка был вызван наряд полиции. Дальнейшим исследованием монеты в ЭКУ было установлено, что она изготовлена не производством госпредприятия «Монетный двор».

Вопросы:

1. Решите вопрос о возбуждении уголовного дела.
2. Составьте план первоначальных следственных действий и оперативно-розыскных мероприятий.
3. Какую экспертизу необходимо назначить по делу?
4. Сформулируйте вопросы эксперту.

**ЗАДАЧА № 3.*****(первый этап)***

24 марта 2017 года в 12 часов в пункт обмена валюты, расположенный в помещении театральной кассы по адресу: ул. Гражданкина, 36 обратился Финогеев с просьбой обменять 100 долларов США на российские рубли. Финогеев предъявил оператору обменного пункта купюру с обозначенным достоинством в 100 долларов США нового образца. При проверке купюры при помощи специального детектора возникли сомнения в ее подлинности, в связи с чем в обменный пункт был вызван наряд полиции, задержавший Финогеева и изъявший купюру. При исследовании данной купюры в ЭКУ было установлено, что она изготовлена не производством, обеспечивающим печать денежных знаков США.

Вопросы:

1. Решите вопрос о возбуждении уголовного дела.
2. Составьте план первоначальных следственных действий и оперативно-розыскных мероприятий.
3. Какую экспертизу необходимо назначить по делу?
4. Сформулируйте вопрос эксперту.
5. Какие криминалистические учеты должны быть использованы в целях раскрытия преступления?
6. Имеются ли основания для задержания Финогеева?

***(второй этап)***

Допрошенный по делу в качестве свидетеля Финогеев показал, что упомянутую купюру он нашел летом прошлого года во дворе собственного дома.

В ходе обыска на даче Финогеева были обнаружены матричные формы для изготовления фальшивых долларов США.

Вопросы:

1. Составьте план дополнительных следственных действий и

оперативно-розыскных мероприятий.

2. Какую экспертизу необходимо назначить по делу?
3. Сформулируйте вопросы эксперту.
4. Имеются ли основания для задержания Финогеева в данной ситуации?

## **Тема 10. Методика расследования хулиганства**

### **ЗАДАЧА № 1.**

#### ***(первый этап)***

23 марта 2017 года в 22 часа по телефону в дежурную часть 34 отдела полиции из коммунальной квартиры 64 дома 12 по Линеинному проспекту позвонила Лапина, которая сообщила, что пьяный сосед Сидоров скандалит в квартире, избил соседку.

Вопросы:

1. Определите действия дежурного.
2. Определите состав оперативной группы для выезда на место происшествия.

#### ***(второй этап)***

Прибывшим в квартиру участковому инспектору капитану полиции Дееву и помощнику дежурного сержанту полиции Капралову соседи Лапина, Фролова, Дмитриева и Кособрюхова сообщили, что около сорока минут назад пьяный сосед Сидоров пришел домой, пристал на кухне к Фроловой Марии Ивановне, 1925 г. р. из-за того, что та, по мнению Сидорова, слишком долго открывала ему входную дверь в квартиру, оскорблял ее нецензурно. На просьбы соседей успокоиться Сидоров не реагировал, вел себя вызывающе, размахивал руками, затем ударил Фролову ладонью по щеке, а когда та побежала от него прочь по коридору, догнал ее и ударил ногой в область бедра. Фролова спряталась в своей комнате. Сидоров стучал ногой в ее

дверь, повредив филенку.

Сотрудниками полиции Сидоров был задержан.

Вопросы:

1. Каковы должны быть дальнейшие действия сотрудников полиции?
2. Каков порядок досудебной подготовки материалов в протокольной форме?

***(третий этап)***

В ходе проверки материалов в отношении Сидорова в порядке ст. ст. 414 - 415 УПК РСФСР выяснилось, что он состоит на учете в психоневрологическом диспансере по месту жительства с диагнозом «Шизофрения параноидальная».

Вопросы:

1. Каковы должны быть дальнейшие действия сотрудников полиции в этом случае?
2. Каков порядок назначения и производства судебно-психиатрической экспертизы?

**ЗАДАЧА № 2.**

25 марта 2017 года в 20 часов у дома 58 по Дунайскому проспекту Данилов, Игрунов и Осянин бросали камни в стеклянные фонари. Прохожий Яковлев сделал им замечание, после чего хулиганы все втроем стали его избивать. Заметив наряд полиции в составе старшего сержанта полиции Железнова и сержанта полиции Авдеева, хулиганы попытались скрыться. Наряд стал их задерживать. При задержании Игрунов ударил Железнова кулаком в лицо, причинив кровоподтек мягких тканей лба. Данилов и Осянин наносили удары ногами Авдееву, сорвали с него погон, разорвали форменную куртку.

Самойлова, проходившая недалеко от места происшествия вместе с сыном Кириллом, 1990 г. р., сообщила о случившемся по радиотелефону в 89

отдел полиции, после чего оперативно прибывшей на место происшествия группой задержания отдела вневедомственной охраны Данилов, Игрунов и Осянин были задержаны и доставлены в дежурную часть.

Вопросы:

1. Решите вопрос о возбуждении уголовного дела.
2. Составьте план первоначального этапа расследования.
3. К компетенции каких правоохранительных органов относится расследование этого дела?

### **ЗАДАЧА № 3.**

*(первый этап)*

18 июля 2017 года в 19 часов 15 минут лицо, не назвавшее своей фамилии, сообщило по телефону в дежурную часть 46 отдела полиции о том, что у дома 182 по пр. Славы происходит драка.

Вопросы:

1. Определите действия дежурного.
2. Определите состав оперативной группы для выезда на место происшествия.

*(второй этап)*

Прибывшим на место происшествия нарядом в составе старшины полиции Котлякова, сержанта полиции Васкова, сержанта полиции Игонина, сержанта полиции Вахмистрова задержан Иванов. Затем в ходе поисковых мероприятий разыскан и у дома 194 по пр. Славы задержан Петров. По поступившей от очевидцев информации они избили Завьялова. У Иванова была изъята стальная заточка, находившаяся у него в руках, которой, со слов Завьялова и других очевидцев, Завьялову был нанесен удар. Иванов и Петров нарядом доставлены в 46 отдел полиции. Вскоре туда подошел Завьялов со следами крови на правом рукаве рубашки. О произведенном задержании сотрудники полиции доложили рапортами на имя начальника отдела

полиции.

Вопросы:

1. Решите вопрос о возбуждении уголовного дела.
2. Выдвиньте общие версии.
3. Какие неотложные следственные и иные действия необходимо произвести в данном случае?

*(третий этап)*

Допрошенные по делу свидетели Паршина, Сомова и Жукова показали, что 18 июля 2017 года в 20-м часу находившиеся в состоянии алкогольного опьянения у дома 182 по пр. Славы Иванов и Петров допускали нецензурные выражения в адрес прохожих, на их замечания не реагировали, беспричинно пристали к Завьялову, требовали у последнего дать им закурить. Услышав, что Завьялов не курит и сигарет не имеет, Петров нанес Завьялову удар кулаком в лицо, замахнулся, чтобы ударить еще, а после того как Завьялов попытался оттолкнуть Петрова, к Завьялову подбежал Иванов и ударил его заточкой в область правой руки, после чего Завьялов побежал прочь, а Иванов и Петров пытались догнать его. Догоняя Завьялова, Иванов и Петров, каждый, пытались нанести ему удары ногами, при этом Иванов продолжал удерживать в руках заточку. Подоспевшими сотрудниками полиции Иванов был задержан, сопротивления при этом не оказывал. Они (очевидцы) сообщили сотрудникам полиции приметы Петрова, после чего два сотрудника полиции отправились на задержание Петрова.

Вопросы:

1. Выдвиньте частные версии.
2. Составьте план расследования дела.
3. Какие экспертизы необходимо назначить по данному делу?
4. Сформулируйте вопросы экспертам.

**ЗАДАЧА № 4.*****(первый этап)***

12 июля 2017 года в 13 часов в Летнем саду группа неизвестных, находящихся в нетрезвом состоянии, сбросила с постаментов несколько скульптурных композиций, которые при падении раскололись на части. Когда Юсупов, отдыхавший в парке с женой и 9-летним сыном, сделал им замечание, хулиганы начали нецензурно оскорблять его, а затем стали наносить ему удары кулаками по голове и другим частям тела. Когда Юсупов был сбит с ног, ему продолжали наносить удары ногами. Жена Юсупова закричала и стала звать на помощь, схватившись за одежду одного из хулиганов. Последний оттолкнул ее, в результате чего она упала, сильно ударившись головой о камень. Подбежавшие Крицкий, Митрофанов и Лиманов стали оттеснять хулиганов от Юсупова, при этом им тоже были нанесены удары кулаками, а Митрофанову, кроме того, был нанесен удар металлическим предметом по голове, в результате чего ему был рассечен лоб и пошла кровь. Когда вдалеке появился наряд полиции в составе сержанта полиции Новикова и сержанта полиции Лозовского, преступники скрылись с места происшествия в противоположном направлении. Наряд преследовал хулиганов, но те, выбравшись через забор за территорию парка, разбежались в разные стороны. Супруги Сергеевы, а также Крицкий, Митрофанов и Лиманов по поводу полученных телесных повреждений обратились в травмпункт

Вопросы:

1. Решите вопрос о возбуждении уголовного дела.
2. Выдвиньте общие и частные версии.
3. Составьте план расследования.

***(второй этап)***

В ходе осмотра места происшествия были обнаружены и изъяты пуговица с куском ткани и расческа.

14 июля 2017 года в медицинский вытрезвитель был доставлен Мишаков Василий Геннадьевич, 1980 г. р., схожий по приметам с одним из преступников, учинивших хулиганские действия в Летнем саду. Мишаков пояснил, что проживает недалеко от Летнего сада, но в указанный день там не был.

Оперативным путем установлено, что ближайшими друзьями Мишакова являются Гундарев, Егоров, Филатов и Зеленин, с которыми он часто встречается и распивает спиртные напитки.

Вопросы:

1. Составьте план дальнейшего расследования.
2. Какие судебные экспертизы следует назначить по делу?

### **Тема 11. Методика расследования преступлений, связанных с незаконным оборотом огнестрельного оружия и боеприпасов**

#### **ЗАДАЧА № 1.**

*(первый этап)*

7 февраля 2017 года у дома 52 по ул. Пестеля в Санкт-Петербурге около 22 часов было совершено нападение на старшего сержанта полиции Медведева, возвращавшегося домой со службы. У него похищено служебное удостоверение, наручники и табельное оружие – ПМ № НЛ 4223.

Медведев сообщил, что нападавшие – трое мужчин, все высокого роста и, судя по голосам, молодые. Лица и одежду нападавших Медведев рассмотреть не смог, поскольку было темно и нападение было совершено сзади. Преступники ударили Медведева по голове тяжёлым предметом, уронили на землю и начали избивать. Затем они выхватили из кармана Медведева служебное удостоверение, забрали пистолет, наручники и скрылись во дворах.

Вопросы:

1. Решить вопрос о возбуждении уголовного дела.



2. Выдвинуть версии и составить план первоначального этапа расследования.

***(второй этап)***

13 февраля 2017 года на Сенном рынке в Санкт-Петербурге, при попытке совершения незаконного сбыта пистолета Макарова № НЛ 4223, был задержан гражданин Николаев, ранее неоднократно судимый за совершение краж.

Вопросы:

1. Составить план допроса Николаева.
2. Какие следственные и оперативные мероприятия необходимо выполнить для проверки Николаева на причастность к нападению на сотрудника полиции?

**ЗАДАЧА № 2.**

05 марта 2017 года в дежурную часть линейного отдела внутренних дел Московского вокзала в Санкт-Петербурге было доставлено лицо БОМЖ. Среди его вещей сотрудники полиции обнаружили пистолет ТТ, номер которого был сбит. Доставленный, назвавший себя Соколовым Иваном Николаевичем, пояснил, что оружие обнаружил случайно 03 марта 2017 года в мусорном бачке в одном из проходных дворов на ул. Марата. Соколов предъявил также кусок плотной ткани, в которую, по его словам, был завёрнут пистолет. Оружие задержанный носил с собой для самообороны.

Вопросы:

1. Решить вопрос о возбуждении уголовного дела.
2. Выдвинуть все возможные версии.
3. Составить план первоначального этапа расследования.

**ЗАДАЧА № 3.**

***(первый этап)***

В ходе обыска в квартире подозреваемого в совершении серии краж

гражданина Никанорова были обнаружены пять боевых гранат Ф-1. Никаноров пояснил, что гранаты он похитил вместе с другим имуществом в ходе одной из краж. Откуда именно он похитил гранаты, Никаноров вспомнить не смог.

Вопрос:

1. Какие действия должен предпринять следователь?

*(второй этап)*

По маркировочным обозначениям, имеющимся на гранатах, удалось установить, что гранаты, обнаруженные в ходе обыска у Никанорова, числились на вооружении одной из воинских частей Ленинградского гарнизона во Всеволожском районе Ленинградской области.

Вопросы:

1. Выдвинуть версии.
2. Составить план дальнейшего расследования.

## **Тема 12. Методика расследования преступлений в сфере незаконного оборота наркотических средств, психотропных, сильнодействующих и ядовитых веществ**

### **ЗАДАЧА № 1.**

16 января 2017 года около 19 часов у дома 64 по ул. Петрозаводской сотрудниками полиции задержан неработающий Трухин, находившийся в состоянии алкогольного опьянения.

При личном досмотре в дежурной части отдела полиции у Трухина в правом кармане рубашки был обнаружен и изъят сверток из фольгированной бумаги, содержащий порошкообразное вещество кремового цвета. Согласно результатам экспресс-анализа, проведенного в ЭКУ, вещество содержит наркотическое средство героин, а количественное содержание героина

может быть определено в ходе дальнейших исследований.

В своем объяснении Петрухин Н.Р. пояснил, что систематически употребляет героин, который приобретает у неизвестных лиц на различных рынках города.

Вопросы:

1. Имеются ли основания для возбуждения уголовного дела?
2. Составьте план расследования

## **ЗАДАЧА № 2.**

*(первый этап)*

22 марта 2017 года в 19 часов у дома 23 по ул. Петровской в Санкт-Петербурге нарядом полиции задержан Семенов, находившийся в состоянии опьянения. При личном досмотре Семенова в отделе полиции у него в левом кармане брюк был обнаружен и изъят полиэтиленовый пакет, в котором находилось измельченное растительное вещество желто-коричневого цвета. Семенов пояснил, что в пакете находится наркотик, предназначенный для собственного употребления.

Вопросы:

1. Определите действия дежурного.
2. Какие неотложные мероприятия необходимо провести в данной ситуации?
3. Какие обстоятельства должны быть установлены для решения вопроса о возбуждении уголовного дела?
4. Каковы правила изъятия обнаруженного вещества?

*(второй этап)*

В результате проведенного в ЭКУ исследования установлено, что вещество в пакете, изъятном у Семенова, является наркотическим средством маковой соломой весом 33,4 г.

Вопросы:

1. Имеются ли основания для возбуждения уголовного дела?
2. Какие обстоятельства подлежат установлению при расследовании данного уголовного дела?
3. Составьте план расследования.

*(третий этап)*

В ходе расследования уголовного дела, возбужденного по ч. 1 ст. 228 УК РФ по факту незаконного хранения без цели сбыта наркотического средства маковой соломы в крупном размере Семеновым, последний 23 марта 2017 года дал показания о том, что маковую солому ему периодически привозит из Украины некий «Володя», который накануне прибытия звонит ему (Семенову) по телефону, сообщает время прибытия поезда и номер вагона, у которого того надо встречать с «товаром». Семенов описал приметы «Володи», сообщил, что «Володя» должен прибыть в Санкт-Петербург на Витебский вокзал 25 марта 2017 года в вагоне № 5 поезда № 183. Также Семенов сообщил, что «Володя» в целях конспирации и собственной безопасности сам никогда сумку с маковой соломой не переносит, а использует в этих целях своих знакомых женщин, которые, за уплачиваемые им «Володей» деньги, выполняют роль переносчиц наркотиков. Женщина-переносчица (на жаргоне – «верблюды») под контролем «Володи» вручает наркотики в укромном месте их покупателю, после чего покупатель расплачивается с «Володей» деньгами. Затем «Володя» и его соучастница уходят.

Семенов изъявил желание оказать посильную помощь сотрудникам полиции в изобличении противоправной деятельности сбытчиков наркотиков.

Вопросы:

1. Составьте план дальнейших следственно-оперативных мероприятий.
2. Какие следственные действия необходимо провести в данной

ситуации?

3. Какие оперативно-розыскные мероприятия целесообразно провести в целях проверки показаний Семенова?

### **ЗАДАЧА № 3.**

#### ***(первый этап)***

11 марта 2017 года у входа в гостиницу «Приморская» оперативными сотрудниками был задержан Пименов, у которого при личном досмотре в присутствии понятых Серова и Потапова был обнаружен и изъят сверток из фольгированной бумаги, содержащий белое порошкообразное вещество. Проведенным в ЭКУ исследованием было установлено, что вещество является наркотическим средством фенадоном (метадоном) массой 0,052 г. На допросе Пименов показал, что приобрел изъятое у него вещество во дворе дома напротив гостиницы «Приморская» у незнакомой ему женщины, описал ее приметы. В результате проведения оперативно-розыскных мероприятий в холле гостиницы «Приморская» была задержана Терехова, в сумке которой было обнаружено пять свертков из фольгированной бумаги с порошкообразным веществом белого цвета. Предварительным исследованием изъятого вещества было установлено, что порошок является наркотическим средством фенадоном (метадоном) массой по 0,05 г в каждом свертке.

Вопросы:

1. Составьте план первоначального этапа расследования данного дела.
2. Какие экспертизы следователю необходимо назначить и какие вопросы поставить перед экспертами?

#### ***(второй этап)***

В ходе обыска по месту жительства Тереховой в квартире 6 дома 18 по ул. Васильева там были обнаружены и изъяты: таблетки в 8 упаковках с надписью «Тарен»; таблетки в 10 упаковках с надписью «Реладорм»; 8

флаконов с этикетками «Солутан»; 20 таблеток в упаковках с надписью «Сиднокарб»; таблетки в 5 упаковках с надписью «Димедрол»; 25 таблеток без упаковки с различными логотипами (головы лошади, звезды, зайца); три заполненных специальных рецептурных бланка на наркотическое лекарственное средство с личными печатями врача и круглыми печатями поликлиники, два из которых имели внешние признаки подделки; девять чистых аналогичных бланков, три из которых также имели внешние признаки подделки.

По оперативным данным Терехова систематически занимается сбытом наркотиков и лекарственных препаратов наркоманам.

Вопросы:

1. Составьте план дальнейшего расследования.
2. Составьте план допроса Тереховой.

#### **ЗАДАЧА № 4.**

19 марта 2017 года в результате реализации оперативных материалов в квартире 12 дома 34 по ул. Максимова были задержаны: хозяйка квартиры Иванченкова Р.М., а также пятеро подростков, по внешнему виду находящиеся в состоянии наркотического опьянения. В квартире были обнаружены: шприц с бесцветной прозрачной жидкостью, две стеклянные банки, содержащие мутную жидкость темно-коричневого цвета, ватные тампоны со следами вещества красно-коричневого цвета, 10 пустых флаконов с этикетками «Солутан», кристаллическое вещество, похожее на марганцовку, и банка с твердым веществом темно-коричневого цвета с характерным запахом йода. Проведенным в ЭКУ исследованием установлено, что жидкость в шприце является наркотическим средством кустарно приготовленным препаратом из эфедрина, содержащим первитин, объемом 5 мл.

Вопросы:

1. Определите состав следственно-оперативной группы, которая

должна выехать на место задержания.

2. Составьте план первоначального этапа расследования.
3. Какие экспертизы необходимо назначить в данной ситуации?

### **ЗАДАЧА № 5.**

В ходе проверки сотрудниками ОБЭП государственного предприятия «Аптека № 144» выяснилось, что директор аптеки Лагутина И.Б. во исполнение заключенного ею договора № 12/99 от 8 декабря 2017 года с частной клиникой «Стома», не имеющей права на работу с наркотическими лекарственными средствами, отпустила, подписав требование-накладную № 2 от 27 декабря 2017 года, в данную клинику, согласно представленному клиникой «Стома» счету № 296 от 15 декабря 2017 года, 20 ампул 2% раствора промедола и 20 ампул 1% раствора морфина гидрохлорида.

К тому же в ходе проверки установлено, что Лагутина И.Б. издала приказ по ГП «Аптека № 144» за № 60 от 25 января 2017 года «О снятии с количественного учета таблеток «алнагон», в связи с чем данный лекарственный препарат был снят с количественного учета.

Вопросы:

1. Имеются ли основания для возбуждения уголовного дела в отношении Лагутиной И.Б.?
2. Составьте план первоначального этапа расследования дела.

### **ЗАДАЧА № 6.**

Работая в должности дежурной медсестры хирургического отделения онкологического диспансера, Иваницкая заступила на смену в 8 часов утра 7 апреля 2017 года. В течение дня она внесла в историю болезни № 2636 больного Прянова сведения о введении ему 7 апреля 2017 года в 10 часов содержимого одной ампулы 1% раствора омнопона, а в журнал учета препарата раствора омнопона внесла сведения о списании (на инъекции больному Прянову) двух ампул 1% раствора омнопона.

Дежурный врач Савинов, в нарушение своих обязанностей, действия Иваницкой не проконтролировал, однако свою подпись в истории болезни Прянова, подтверждающую факт инъекции тому в 10 часов раствора омнопона, поставил, полагаясь, как он впоследствии заявил, на добропорядочность медсестры Иваницкой.

Нарушение правил работы с наркотическими лекарственными препаратами было выявлено в ходе внезапной проверки онкодиспансера сотрудниками УБНОН в 18 часов того же дня.

Сотрудникам полиции Иваницкая также устно пояснила, что вторую ампулу с раствором омнопона она собиралась использовать на инъекцию больному Прянову вечером того же дня, а запись в журнале учета сделала как бы впрок, чтобы дважды не заполнять один и тот же журнал. При этом сотрудники полиции обратили внимание на то, что Иваницкая находится в состоянии, напоминающем опьянение, но без запаха алкоголя.

Вопросы:

1. Какие неотложные мероприятия необходимо провести в данной ситуации?
2. Составьте план первоначального этапа расследования данного дела.

### **Тема 13. Методика расследования экологических преступлений**

#### **ЗАДАЧА № 1.**

*(первый этап)*

15 июля 2017 г. в 12 часов на территории государственного природного заповедника «Приладожский» государственными инспекторами по охране территории данного заповедника Шпилевым и Осипенко был обнаружен автомобиль ВАЗ-2101, у которого государственный номерной знак был запачкан грязью. Об увиденном Шпилевой и Осипенко сообщили по рации участковому инспектору капитану полиции Жерихову, а сами стали скрытно наблюдать за автомашиной. Вскоре к упомянутой автомашине подошли двое



мужчин, которые сели в салон и попытались уехать. На требование Шпилевого остановиться, водитель не отреагировал, но после выстрела в воздух, произведенного Осипенко, автомашина все же остановилась. Подъехавший участковый инспектор Жерихов совместно с представителями общественности Колотилиным и Веденеевым, а также инспекторами Шпилевым и Осипенко задержали мужчин, находившихся в автомашине ВАЗ-2101, оказавшихся Блохиным и Копейкиным. Разрешения на право пребывания на территории заповедника у Блохина и Копейкина не оказалось. В ходе досмотра автомашины ВАЗ-2101 в ее багажнике обнаружено 40 экземпляров двух видов форели, 4 щуки, 6 лещей и большое количество плотвы. На заднем сиденье автомашины находились резиновая лодка, рыболовные сети и спиннинг. Блохин и Копейкин пояснили, что занимались рыбалкой на одной из речек вне территории заповедника, потом поехали домой, но в пути заблудились.

Вопросы:

1. Определите действия участкового инспектора Жерихова.
2. Решите вопрос о возбуждении уголовного дела.
3. Составьте план расследования.
4. Как следует поступить с автомашиной ВАЗ-2101, лодкой, рыболовными сетями и спиннингом?
5. Как следует поступить с изъятой рыбой?

***(второй этап)***

По данному факту дознаватель Бельского РОВД капитан полиции Шитиков возбудил уголовное дело по признакам преступления, предусмотренного ч. 3 ст. 256 УК РФ. Допрошенные по делу Блохин и Копейкин по-прежнему настаивали на том, что на территорию заповедника они попали по ошибке и браконьерством на территории заповедника не занимались. Также выяснилось, что автомашиной ВАЗ-2101 Блохин управлял по доверенности, выданной ее собственником Долговым,

являющимся дядей Копейкина.

Вопросы:

1. Каким образом можно проверить версии защиты, выдвинутые Блохиным и Копейкиным?
2. Какие тактические приемы могут быть использованы в ходе дополнительных допросов Блохина и Копейкина?

## **ЗАДАЧА № 2.**

*(первый этап)*

16 июля 2017 г. в 14 часов на территории обслуживаемого егерского обхода егерем Астафьевым и представителем общественности Плехановым были обнаружены трое молодых мужчин, разделывавших тушу лося. Однако, случайно заметив наблюдавших за ними Астафьева и Плеханова, мужчины бросили тушу, сели в находившуюся рядом автомашину ЗиЛ-130 с крытым верхом, г.н.з. Л 56-78 ЛО, и уехали. По сообщению егеря, переданному по рации, около 14 часов 30 минут данная автомашина была обнаружена сотрудниками ГИБДД на проселочной дороге в 17 километрах от села Дремучее. В автомашине находились Котов, 1970 г.р., Балакирев, 1972 г.р. и несовершеннолетний Григорьев, 1983 г.р. У всех троих граждан на одежде имелись следы вещества, похожего на кровь. На вопрос сотрудников ГИБДД о происхождении крови, все трое ответили, что около получаса назад, когда они отдыхали в лесу, на них напали хулиганы, которые их избили. При личном досмотре у Котова обнаружен и изъят охотничий нож, находившийся в ножнах. В кабине автомашины были обнаружены два охотничьих ружья, а на полу кабины обнаружена свинцовая пуля с крестообразными насечками на головной части. В кузове автомашины обнаружен топор и два разделочных ножа. Котов, Балакирев и Григорьев были доставлены для дальнейшего разбирательства в Бельский РОВД.

Вопросы:

1. Решите вопрос о возбуждении уголовного дела.
2. Составьте план расследования.
3. Каковы правила осмотра огнестрельного оружия?
4. Какие экспертизы и в какой последовательности необходимо назначить по делу?
5. Сформулируйте вопросы экспертам.
6. Как следует поступить с мясом и шкурой убитого лося?

***(второй этап)***

По данному факту дознаватель Бельского РОВД капитан полиции Шитиков в порядке ст. 119 УПК РСФСР возбудил уголовное дело по признакам преступления, предусмотренного ч. 2 ст. 258 УК РФ. Допрошенные по делу Котов и Балакирев дали показания, аналогичные их пояснениям сотрудникам ГИБДД. Григорьев, допрошенный в присутствии своей матери, показал, что по предложению Балакирева они втроем на автомашине Котова отправились на охоту. Лицензии на изъятие из среды обитания диких копытных животных или каких-либо других диких животных у них не было. Изъятые ружья принадлежат Балакиреву, который является заядлым охотником. Он же (Балакирев) указывал дорогу в лесу, обнаружил лося, которого сам и застрелил. Они втроем перетащили тушу на более удобное для разделки место. Во время разделки туши лося они заметили егеря, после чего сели в автомашину и скрылись.

Также выяснилось, что автомашина ЗиЛ-130, г.н.з. Л 56-78 ЛО, принадлежит совхозу «Новая жизнь» Бельского района и закреплена за шофером этого хозяйства Котовым.

Котов и Григорьев удостоверений на право охоты не имеют.

Вопросы:

1. Составьте план дополнительных следственных действий.
2. Какое процессуальное решение обязан принять дознаватель Шитиков после выполнения по делу неотложных следственных действий?

3. Как следует поступить с автомашиной ЗиЛ-130, г.н.з. Л 56-78 ЛО, и изъятыми ружьями, охотничьим ножом, топором, разделочными ножами?

### **ЗАДАЧА № 3.**

#### ***(первый этап)***

26 октября 2017 г. в 17 часов главный лесничий Бельского сельского лесхоза Энской области Жуков совместно с представителями общественности Мироновым и Воропаевым в квартале № 5 Дягилевского лесничества обнаружили лесовоз «Урал-В449», г.н.з. Л 67-89 ЛО, загруженный деревьями сырораствующей ели. Недалеко от автомашины находились лесники Дягилевского лесничества Краснов, Малинов и Кутепов, а также водитель лесхоза Петросян и неизвестный мужчина, которые при помощи бензопилы «Партнер» осуществляли порубку еловых деревьев и погрузку их на лесовоз.

При проверке данного факта выяснилось, что лесорубочного билета у вышеуказанных пяти граждан не имеется, а лесники Краснов, Малинов и Кутепов по сговору со своими приятелями водителем лесхоза Петросяном и неработающим Савиновым решили незаконно вырубить участок еловых насаждений и, продав древесину, таким образом, «подзаработать». Своими действиями нарушители причинили ущерб в сумме 67334 рублей, вырубив около 20 кубометров деревьев сырораствующей ели.

Вопросы:

1. Решите вопрос о возбуждении уголовного дела.
2. Как следует поступить с вырубленной древесиной?
3. Составьте план расследования.

#### ***(второй этап)***

По данному факту следователь СО при Бельском РОВД старший лейтенант юстиции Осокин возбудил уголовное дело по ч. 2 ст. 260 УК РФ.

Допрошенные по делу в качестве подозреваемых Краснов, Малинов, Кутепов, Петросян и Савинов свою вину в незаконной порубке леса признали.

Кроме того, Савинов дал показания о том, что вырубленный лес они намеревались вывезти в город Васильков Энской области, где продать. Проблем с транспортировкой при этом не должно было возникнуть, так как Петросян заверил всех соучастников в том, что любые товарно-сопроводительные документы на древесину он изготовит сам, причем такого качества, что ни «один «гаишник» не придерется». В Василькове у него (Петросяна) имеются знакомые люди, которым нужна древесина.

Вопрос:

1. Составьте план дополнительных следственных действий.

#### **ЗАДАЧА № 4.**

*(первый этап)*

1 августа 2017 г. по сообщению жителей деревни Ивановка о загрязнении реки Ключевая стоками с животноводческой фермы совхоза «Заря» следователь Бельской районной прокуратуры юрист 2 класса Кругликов выехал на место происшествия. В ходе осмотра акватории реки было обнаружено, что на поверхности воды плавало несколько десятков экземпляров погибшей рыбы.

Вопрос:

1. Определите действия следователя Кругликова.

*(второй этап)*

В ходе осмотра места происшествия по указанию следователя Кругликова понятой Власов выловил в воде три погибшие рыбы разных пород. Сам следователь произвел отбор пробы воды в пробирку с плотно притертой пробкой. От воды исходил резкий неприятный аммиачный запах. Во время осмотра на противоположном от фермы берегу реки собрались

возмущенные жители деревни Ивановка, которые потребовали от следователя найти и строго наказать виновных. Пообещав, что меры будут приняты, следователь Кругликов отбыл в прокуратуру, где вынес постановление о возбуждении уголовного дела по ч. 2 ст. 250 УК РФ, допросил в качестве свидетелей понятых Власова и Василевского, после чего по телефону вызвал на допрос директора совхоза «Заря» Стрельцова.

Вопросы:

1. Оцените действия следователя Кругликова.
2. Как должен поступить прокурор Бельского района в данной ситуации?

*(третий этап)*

Прокурором Бельского района Ефимовым вынесено постановление о прекращении уголовного дела в порядке ст. 116 УПК РСФСР.

Следователю Кругликову предложено осуществить проверку по факту загрязнения реки Ключевая в полном объеме.

Вопрос:

1. Какие дополнительные проверочные мероприятия необходимо выполнить по данному факту?

*(четвертый этап)*

В результате лабораторного анализа проб воды, полученных работниками СЭС, установлено, что предельно допустимые концентрации (ПДК) вредных веществ в воде хозяйственно-бытового назначения реки Ключевая сильно превышены. Проведенным органами санэпиднадзора ведомственным расследованием установлены примерные сведения о количестве сброшенных сточных веществ (аммиачной воды). Служебной проверкой, проведенной по указанию директора совхоза «Заря», установлено, что сброс вредных веществ в реку Ключевая произошел по указанию заведующего животноводческой фермой Титова, в то время когда

очистные сооружения временно не работали вследствие отключения подачи электроэнергии.

Также выяснилось, что 1 августа 2017 г. в районную больницу были доставлены 12-летний Саша Петухов и 11-летняя Лена Викторова, получившие отравления после того, как они в день происшествия, подобрав несколько плавающих в воде рыб, зажарили их на костре и съели.

Вопросы:

1. Решите вопрос о возбуждении уголовного дела.

Составьте план расследования.

#### **Тема 14. Методика расследования нарушений правил дорожного движения и эксплуатации транспортных средств**

##### **ЗАДАЧА № 1.**

*(первый этап)*

6 мая 2017 г. в 19 часов 15 минут по телефону 02 от водителя трамвая 59-го маршрута Ефанова поступило сообщение о том, что на углу ул. Баварской и ул. Ивановской произошло столкновение двух автомашин, причем пассажирка одной из автомашин, видимо, погибла.

Вопросы:

1. Определите действия дежурного.

2. Определите состав следственно-оперативной группы для выезда на место происшествия.

*(второй этап)*

Оперативно прибыв на место происшествия вместе с сотрудниками ГИБДД, следователь капитан юстиции Трофимов обнаружил, что на проезжей части на перекрестке ул. Ивановской и ул. Баварской находятся две автомашины: ВАЗ-2107, г.н.з. Р 678 НУ, и ГАЗ-66, г.н.з. Л 987 ЛД, обе имеющие значительные внешние деформации.

Врач «скорой помощи», также прибывший на место происшествия, констатировал смерть пассажирки, находившейся на правом переднем сиденье автомашины ВАЗ. На заднем сиденье этой автомашины находился ребенок в бессознательном состоянии с обширной травмой головы.

Водитель автомашины ВАЗ-2107 Романов находился рядом в крайне взволнованном состоянии, плакал, речь его была бессвязна. Из слов Романова можно было только понять, что в автомашине ВАЗ-2107 находились его жена и сын.

Водитель автомашины ГАЗ-66 Сизов также находился на месте происшествия. Он устно пояснил, что двигался на автомашине ГАЗ-66 со скоростью около 50 км/час по ул. Ивановской в направлении от ул. Передней к пр. Брюсова и выехал на перекресток ул. Ивановской с ул. Баварской, где неожиданно увидел метрах в десяти впереди автомашину ВАЗ-2107 под управлением водителя Романова, который выполнял левый поворот, не пропустив автомашину под его (Сизова) управлением, двигавшуюся относительно ВАЗа по встречной полосе. Он (Сизов) не успел затормозить, в результате чего произошло столкновение, при котором бампер автомашины ГАЗ-66 ударил в правый бок автомашины ВАЗ-2107, при этом протащив ВАЗ вперед на несколько метров. Перед столкновением обзор слева для него (Сизова) был ограничен, поскольку непосредственно перед перекрестком на остановке находился трамвай.

Были установлены очевидцы происшедшего: пассажиры трамвая 59-го маршрута Воронин и Камский.

Вопросы:

1. Решите вопрос о возбуждении уголовного дела.
2. Какие неотложные следственные действия должны быть выполнены по делу?
3. Каковы особенности осмотра транспортных средств по делам об автотранспортных происшествиях?
4. Какие экспертизы должны быть назначены?



5. Сформулируйте вопросы экспертам.
6. Имеются ли основания для задержания Романова и Сизова?

## **ЗАДАЧА № 2.**

### ***(первый этап)***

Прибыв на место происшествия по факту наезда на пешехода, сотрудники ГИБДД путем опроса очевидцев установили, что водитель-женщина, управляя автомобилем ВАЗ-2101 вишневого цвета с государственным номерным знаком, в котором первая буква выглядела как «С», первая цифра как «7», а первая следующая после цифр буква как «Х», ехала по ул. Мичурина. Подъезжая к регулируемому перекрестку, при включении разрешающего сигнала светофора, она не уступила дорогу пожилому пешеходу, не закончившему переход проезжей части улицы, в результате чего совершила наезд на последнего, после чего помогла пострадавшему сесть к себе в автомашину, и они вместе уехали с места происшествия. Положение автомашины в момент наезда водитель не зафиксировала, следы и предметы, относящиеся к происшествию, не сохранила, в полицию о происшествии не сообщила. В момент происшествия шел дождь. Каких-либо следов, заслуживающих внимания, сотрудники ГИБДД, на месте происшествия не обнаружили.

Вопросы:

1. Определить дальнейшие действия сотрудников ГИБДД.
2. Оцените сложившуюся ситуацию.
3. Какие учеты могут быть использованы в целях установления автомашины ВАЗ-2101, совершившей наезд на пешехода, и ее владельца?
4. Имеются ли в данной ситуации основания для возбуждения уголовного дела?
5. Необходим ли в данном случае осмотр места происшествия?

***(второй этап)***

В ходе поисковых мероприятий была установлена автомашина ВАЗ-2101, г.н.з. С 705 ХР, совершившая наезд на пешехода, и водитель данной автомашины. Ею оказалась домохозяйка Митрофанова, которая признала факт ДТП и свое участие в нем, а также сообщила, что пострадавшего она доставила в больницу им. Куйбышева для оказания медицинской помощи.

Согласно справке, полученной в больнице им. Куйбышева, пострадавшему (им оказался пенсионер Якушев) причинен перелом левой ключицы со смещением.

Вопросы:

1. Решите вопрос о возбуждении уголовного дела.
2. Какие следственные действия должны быть выполнены по делу?
3. Составьте план расследования.
4. Какие экспертизы должны быть назначены?
5. Сформулируйте вопросы экспертам.
6. Имеются ли основания для задержания Митрофановой?

***(третий этап)***

В ходе расследования уголовного дела, возбужденного по ч. 1 ст. 264 УК РФ и расследуемого следователем капитаном юстиции Волковым, Митрофанова, допрошенная в качестве подозреваемой, показала, что несчастный случай произошел вследствие грубой неосторожности самого потерпевшего, который начал переход проезжей части улицы на разрешающий сигнал светофора, а продолжил – на запрещающий сигнал светофора, выйдя из-за стоявшего в левом ряду автобуса непосредственно перед ехавшим на разрешающий сигнал светофора ее (Митрофановой) автомобилем.

Эти показания подтвердили потерпевший Якушев, а также свидетели Цымбалов, Быков и Евсюкова.

В соответствии с заключением автотехнической экспертизы у водителя

Митрофановой в дорожной ситуации, при которой Якушев получил телесные повреждения, не было технической возможности для предотвращения наезда.

Вопросы:

1. Оцените следственную ситуацию, сложившуюся по делу.
2. Что должен предпринять в данной ситуации следователь Волков?

### **ЗАДАЧА № 3.**

*(первый этап)*

26 августа 2017 г. в 14 часов водителем Криворуковым на 36-м километре Рижского шоссе обнаружен сильно поврежденный автомобиль ЗАЗ-968, г.н.з. Р 456 ЛУ, в котором на месте водителя находился изувеченный труп пожилого мужчины с признаками автомобильной травмы. Рядом находился автомобиль «Мерседес-600», г.н.з. П 124 КУ, с повреждениями левой фары и бампера. О случившемся Криворуков сообщил по радиотелефону в дежурную часть Бельского районного отдела внутренних дел Энской области.

Вопросы:

1. Определите действия дежурного.
2. Определите состав следственно-оперативной группы для выезда на место происшествия.

*(второй этап)*

Прибывший вместе со следственно-оперативной группой врач констатировал смерть мужчины в автомобиле ЗАЗ и высказал предположение, что тяжелые повреждения на трупе могли быть причинены при лобовом столкновении с другой автомашиной. В левом нагрудном кармане пиджака водителя ЗАЗа обнаружено водительское удостоверение на имя Вавилова И.Н. Лицо трупа было сильно повреждено.

На месте происшествия находилось большое количество осколков

фарного стекла.

Также в ходе осмотра места происшествия следственно-оперативной группой было установлено, что автомашина «Мерседес-600», находившаяся на одной полосе движения с автомашиной ЗАЗ, утратила способность к движению ввиду заклинивания рулевого управления. Левая фара автомобиля «Мерседес-600» была разбита, бампер деформирован. При осмотре данной автомашины в ее салоне (на полу справа от места водителя) обнаружена металлическая телескопическая дубинка. На поверхности дубинки, на двери со стороны места водителя, на рулевом колесе и на рычаге переключения передач обнаружены следы пальцев рук, а на водительском сиденье – ворсинки черного цвета. В аптечке автомобиля обнаружены бинт и упаковки таблеток с надписями «Андипал», «Реланиум», «Фталазол», «Кодтерпин». Во влажном грунте у лужи справа от обочины дороги обнаружены два объемных следа обуви и нечеткая дорожка следов по направлению к лесному массиву.

Исходя из обстановки на месте происшествия, следователь капитан юстиции Рыбалкин в качестве основной версии выдвинул версию о том, что ДТП произошло вследствие лобового столкновения двух автомашин, непосредственно перед которым автомашина «Мерседес-600» выехала на полосу встречного движения.

Вопросы:

1. Решите вопрос о возбуждении уголовного дела.
2. Какие неотложные следственные действия и оперативно-розыскные мероприятия необходимо провести по делу?
3. Какие экспертизы необходимо назначить по делу?
4. Сформулируйте вопросы экспертам.
5. Какие криминалистические и иные учеты могут быть использованы при расследовании данного дела?

***(третий этап)***

В ходе проведения оперативно-поисковых мероприятий в лесном массиве недалеко от места происшествия сотрудниками Бельского РОВД старшим лейтенантом полиции Васичевым, лейтенантом полиции Сидоровым и старшиной полиции Фатеевым задержан мужчина средних лет в нетрезвом состоянии с затертыми следами крови на лице, который, увидев сотрудников полиции, пытался убежать. Мужчина был одет в костюм черного цвета импортного производства. На вопрос о том, каким образом он оказался в лесу – мужчина ответил, что приехал в лес на электричке «подышать свежим воздухом» и представился Прибыловым Евгением Эдуардовичем.

При личном досмотре Прибылова у него в карманах одежды обнаружены и изъяты принадлежащие ему документы: паспорт, водительское удостоверение, технический паспорт на автомашину «Мерседес-600», г.н.з. П 124 КУ, и удостоверение депутата Законодательного Собрания (местного органа представительной власти) Энской области.

Вопросы:

1. Оцените следственную ситуацию.
2. Какие дальнейшие следственные действия необходимо выполнить по делу?
3. Имеются ли основания для задержания Прибылова?

***(четвертый этап)***

Будучи допрошенным по делу в качестве подозреваемого, Прибылов показал, что 26 августа 2017 г. около 13 часов 30 минут, когда он следовал по Рижскому шоссе в собственной автомашине «Мерседес-600», г.н.з. П 124 КУ, к нему в салон сел попутчик, который попросил подвезти его до села Отрадное. Однако, в пути следования под угрозой предмета, похожего на пистолет, попутчик заставил его покинуть салон автомашины. Он

(Прибылов) убежал в лес, что произошло дальше с принадлежащей ему автомашиной «Мерседес-600» - не знает. О совершенном в отношении него разбойном нападении он (Прибылов) сразу же сообщил сотрудникам полиции, которых случайно встретил в лесу.

Вопросы:

1. Оцените следственную ситуацию.
2. Какие дальнейшие следственные действия необходимо выполнить по делу?

### **Тема 15. Методика расследования взяточничества**

#### **ЗАДАЧА № 1.**

*(первый этап)*

В прокуратуру поступило заявление от гражданки В. о том, что она является директором АО «Соучастие». АО осуществляет торговлю продуктами, табачными изделиями и спиртными напитками с торгового ларя, находящегося около одной из станций метро. Несколько сотрудников патрульно-постовой службы во главе со старшим сержантом Ч. во время патрулирования выявили, что в ларе производится торговля спиртными напитками в ночное время без специального разрешения. Ч. предложил продавцам выплачивать ему еженедельно по пять тысяч рублей, в противном случае угрожая добиться закрытия данной торговой точки. На протяжении нескольких месяцев продавцы с ведома директора В. выплачивали требуемые суммы. В настоящее время в ларе прекратили торговлю спиртными напитками, однако, требования Ч. о выплате денег продолжают. В заявлении В. просит оградить её от незаконных действий Ч. и других сотрудников полиции.

Вопросы:

1. Составьте план мероприятий по проверке данного заявления.
2. Какие обстоятельства нужно выяснить для решения вопроса о

возбуждении уголовного дела?

***(второй этап)***

В ходе проведённой проверки были получены объяснения у продавцов ларя, которые подтвердили факты, изложенные В. в заявлении, предоставили свои черновые записи о том, кому и когда выплачивали соответствующие суммы. Установлены личности сотрудников ППС, осуществлявших патрулирование территории, на которой расположен ларь АО «Соучастие». Оперативным путём выявлены другие торговые точки, работники которых выплачивали сотрудникам полиции различные суммы денег. В. сообщила, где и когда должна состояться очередная передача денег. По факту взяточничества следователь возбудил уголовное дело.

Вопросы:

1. Составьте план неотложных следственных и оперативно-розыскных мероприятий.
2. Как должно быть организовано задержание с поличным?

***(третий этап)***

В ходе оперативно-тактической операции был задержан П. – сотрудник полиции, который по показаниям продавцов периодически приходил за деньгами по поручению Ч. Установлено, что кроме П. за деньгами иногда приходили ещё два милиционера, находящиеся в подчинении у Ч.

Вопросы:

1. Какие следственные действия необходимо произвести с данными лицами непосредственно после задержания П. с поличным?
2. Каковы тактические особенности следственных действий при наличии нескольких подозреваемых?

**ЗАДАЧА № 2.*****(первый этап)***

Из оперативных данных стало известно, что группой руководителей медицинского института во главе с ректором систематически получают взятки от родственников абитуриентов за поступление в ВУЗ.

Вопросы:

1. Являются ли оперативные данные поводом для возбуждения уголовного дела?
2. Какие действия необходимо провести для проверки данной информации?

***(второй этап)***

Во время оперативного эксперимента гражданка К. пришла на приём к проректору института и стала объяснять, что её сын пропустил много занятий в школе из-за болезни и нельзя ли отнестись к нему более снисходительно на экзаменах. Проректор Б. заявил, что выполнение этой просьбы потребует некоторых усилий с его стороны и написал на листке бумаги «5000 \$». Однако бумагу К. не отдал, а порвал и выбросил в корзину для мусора. Данный разговор был записан К. на диктофон.

Вопрос:

1. Каковы дальнейшие действия, позволяющие уличить К. и других руководителей института в получении взяток?